

Model	VK9820UHAQY.ABTQBNL		
Language	영어+프랑스+네덜란드 +독어	Part No.	MFL57001325
Page	35	인쇄도수(외/내)	2/2
재 질	모조지 100g	크 기(D*W)	258 X 189
작성일자	09.07.28	담 당 자	황현국



OWNER'S MANUAL MANUEL D'UTILISATION GEBRUIKERSHANDLEIDING BENUTZERHANDBUCH

VK9820*****

New type cyclone vacuum cleaner
Aspirateur LG kompressor
Nieuw type cycloonstofzuiger (zonder stofzak)
Professioneller Zyklonen-Staubsauger

This information contains important instructions for the safe use and maintenance of the vacuum cleaner. Especially, please read all of the information on page 4,5 for your safety. Please keep this manual in an easily accessible place and refer to it anytime.

Il s'agit d'instructions importantes pour assurer une utilisation et une maintenance sûres de l'appareil. Veuillez particulièrement lire les informations sécuritaires présentées pages 6 et 7. Veuillez conserver le présent manuel dans un endroit accessible pour consultation ultérieure.

Deze informatie bevat belangrijke aanwijzingen voor het veilig gebruik en onderhoud van de stofzuiger. In verband met uw veiligheid adviseren wij u alle informatie op pagina 8 en 9 te lezen. Bewaar deze handleiding op een gemakkelijk bereikbare plaats zodat u hem altijd kunt raadplegen.

Sie enthalten wichtige Hinweise zur sicheren Bedienung sowie zur Wartung des Staubsaugers. Bitte lesen Sie die Informationen auf den Seiten 10 und 11 mit wichtigen Hinweisen zur Sicherheit. Bitte bewahren Sie diese Bedienungsanleitung zum späteren Nachschlagen auf.



Table of contents

Table des matières

Inhoud

Inhaltsverzeichnis

Important safety instructions	4~5
Consignes de sécurité importantes	6~7
Belangrijke veiligheidsinstructies	8~9
Wichtige sicherheitshinweise	10~11
How to use	12
Comment utiliser	
De stofzuiger gebruiken	
Bedienung des Gerätes	
Assembling vacuum cleaner	12~13
Assembler l'aspirateur	
De stofzuiger in elkaar zetten	
Zusammenbau des Staubsaugers	
Operating vacuum cleaner	14
Utiliser l'aspirateur	
De bediening van de stofzuiger	
Bedienung des Staubsaugers	
Using all floor nozzle and hard floor nozzle	15
Utilisation de la brosse pour tous types de sols et de la brosse pour sols durs	
Gebruik van tuit voor alle vloeren en tuit voor harde vloeren	
Verwendung der Bodendüse und der Saugdüse für harte Böden	
Using accessory nozzles	16
Utiliser les accessoires	
De hulpmondstukken gebruiken	
Verwendung der Zubehöraufsätze	
Using the sani punch nozzle	17~21
Utilisation de la brosse Sani-Punch	
De sanu druktuit gebruiken	
Gebrauch der Sani Punch-Düse	
Emptying dust tank	22
Vider le bac à poussière	
De stoftank leegmaken	
Entleeren des Staubbehälters	
Cleaning dust tank	23
Nettoyer le bac à poussière	
De stoftank reinigen	
Reinigung des Staubbehälters	
Dust separator clean alarm display	24
Affichage d'alarme de nettoyage du séparateur de poussière	
Statuslampje voor schoonmaken van de stofscheider	
Warnanzeige bei vollem Staubbehälter	
Cleaning air filter and motor safety filter	25
Nettoyer le filtre entrée moteur	
Luchtfilter en motorbeveiligingsfilter schoonmaken	
Reinigung des Luftfilters und des Motorschutzfilters	
Cleaning exhaust filter	26
Nettoyer le filtre d'échappement	
Uitblaasfilter schoonmaken	
Reinigung des Abluftfilters	
Check before requesting for service	27
Contrôlez avant d'appeler le service après-vente	
Denk even na voordat u om service vraagt...	
Bevor Sie den Kundendienst anrufen	
What to do if your vacuum cleaner does not work	28
Que faire si votre aspirateur ne fonctionne pas	
Wat te doen als uw stofzuiger niet werkt?	
Hinweise bei Funktionsstörungen des Staubsaugers	
What to do when suction performance decreases	28
Que faire lorsque la puissance d'aspiration diminue	
Wat te doen als de zuigkracht minder wordt?	
Hinweise bei beeinträchtigter Saugleistung	

IMPORTANT SAFETY INSTRUCTIONS

Read and follow all instructions before using your vacuum cleaner to prevent the risk of fire, electric shock, personal injury, or damage when using the vacuum cleaner. This guide do not cover all possible conditions that may occur. Always contact your service agent or manufacturer about problems that you do not understand. This appliance complies with the following EC Directives : 2006/95/EC Low Voltage Directive 2004/108/EC EMC Directive.



This is the safety alert symbol.

This symbol alerts you to potential hazards that can kill or hurt you and others.

All safety messages will follow the safety alert symbol and either the word "WARNING" or "CAUTION."

These words mean:



WARNING

This symbol will alert you to hazards or unsafe practices which could cause serious bodily harm or death.



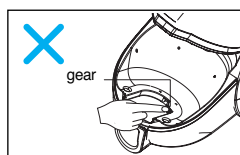
CAUTION

This symbol will alert you to hazards or unsafe practices which could cause bodily injury or property damage.



WARNING

- **Do not plug in if control knob is not in OFF position.**
Personal injury or product damage could result.
- **Keep children away and beware of obstructions when rewinding the cord to prevent personal injury**
The cord moves rapidly when rewinding.
- **Disconnect electrical supply before servicing or cleaning the unit or when cleaner is not in use.**
Failure to do so could result in electrical shock or personal injury.
- **Do not use vacuum cleaner to pick up anything that is burning or smoking such as cigarettes, or hot ashes.**
Doing so could result in death, fire or electrical shock.
- **Do not vacuum flammable or explosive substances such as gasoline, benzene, thinners, propane (liquids or gases).**
The fumes from these substances can create a fire hazard or explosion. Doing so could result in death or personal injury.
- **Do not handle plug or vacuum cleaner with wet hands.**
Doing so could result in death or electrical shock.
- **Do not unplug by pulling on cord.**
Doing so could result in product damage or electrical shock. To unplug, grasp the plug, not the cord.
- **Keep hair, loose clothing, fingers, and all parts of the body away from openings and moving parts.**
Failure to do so could result in electrical shock or personal injury.
- **Do not pull or carry by cord, use cord as a handle, close a door on cord, or pull cord around sharp edges or corners. Do not run vacuum cleaner over cord. Keep cord away from heated surfaces.**
Failure to do so could result in electrical shock or personal injury or fire or product damage.
- **The hose contains electrical wires. Do not use it if it is damaged, cut or punctured.**
Failure to do so could result in death, or electrical shock.
- **Do not allow to be used as toy. Close attention is necessary when used by or near children.**
Personal injury or product damage could result.
- **Do not use the vacuum cleaner if the power cord or plug is damaged or faulty.**
Personal injury or product damage could result. In these cases, contact LG Electronics Service Agent to avoid hazard.
- **Do not use vacuum cleaner if it has been under water.**
Personal injury or product damage could result. In these cases, contact LG Electronics Service Agent to avoid hazard.
- **Do not continue to vacuum if any parts appear missing or damaged.**
Personal injury or product damage could result. In these cases, contact LG Electronics Service Agent to avoid hazard.
- **Do not use an extension cord with this vacuum cleaner**
Fire hazard or product damage could result.
- **Using proper voltage.**
Using improper voltage may result in damage to the motor and possible injury to the user. Proper voltage is listed on the bottom of vacuum cleaner.
- **Turn off all controls before unplugging.**
Failure to do so could result in electrical shock or personal injury.
- **Do not change the plug in any way.**
Failure to do so could result in electrical shock or personal injury or product damage. Doing so result in death. If plug does not fit, contact a qualified electrician to install the proper outlet.
If the supply cord is damaged, it must be replaced by the manufacturer, its service agent or similarly qualified persons in order to avoid a hazard.
- **Repairs to electrical appliances may only be performed by qualified service engineers.**
Improper repairs may lead to serious hazards for the user.
- **Do not put fingers near the gear.**
Failure to do so could result in personal injury.



IMPORTANT SAFETY INSTRUCTIONS

CAUTION

- **Do not put any objects into openings.**
Failure to do so could result in product damage.
- **Do not use with any opening blocked: keep free of dust, lint, hair, and anything that may reduce air flow.**
Failure to do so could result in product damage.
- **Do not use vacuum cleaner without dust tank and/or filters in place.**
Failure to do so could result in product damage.
- **Always clean the dust bin after vacuuming carpet cleaners or fresheners, powders and fine dust.**
These products clog the filters, reduce airflow and can cause damage to the cleaner. Failure to clean the dust bin could cause permanent damage to the cleaner.
- **Do not use vacuum cleaner to pick up sharp hard objects, small toys, pins, paper clips, etc.**
They may damage the cleaner or dust bin.
- **Store the vacuum cleaner indoors.**
Put the vacuum cleaner away after use to prevent tripping over it.
- **The vacuum cleaner is not intended to use by young children or infirm people without supervision.**
Failure to do so could result in personal injury or product damage.
- **Only use parts produced or recommended by LG Electronics Service Agents.**
Failure to do so could result in product damage.
- **Use only as described in this manual. Use only with LG recommended or approved attachments and accessories.**
Failure to do so could result in personal injury or product damage.
- **To avoid personal injury and to prevent the machine from falling when cleaning stairs, always place it at the bottom of stairs.**
Failure to do so could result in personal injury or product damage.
- **Use accessory nozzles in sofa mode.**
Failure to do so could result in product damage.
- **Don't grasp the tank handle when you are moving the vacuum cleaner.**
The vacuum cleaner's body may fall when separating tank and body. Personal injury or product damage could result. You should grasp the carrier handle when you are moving the vacuum cleaner. (Page 14)
- **If after emptying the dust tank the indicator light is on (red), clean the dust tank.**
Failure to do so could result in product damage.
- **Make sure the filters (exhaust filter and motor safety filter) are completely dry before replacing in the machine.**
Failure to do so could result in product damage.
- **Do not dry the filter in an oven or microwave.**
Failure to do so could result in fire hazard.
- **Do not dry the filter in a clothes dryer.**
Failure to do so could result in fire hazard.
- **Do not dry near an open flame.**
Failure to do so could result in fire hazard.
- **Do not use filters that is not dried.**
- **If the power cord is damaged, it must be replaced by an approved LG Electronics Service Agent to avoid a hazard.**
- **This appliance is not intended for use by persons (including children) with reduced physical, sensory or mental capabilities, or lack of experience and knowledge, unless they have been given supervision or instruction concerning use of the appliance by a person responsible for their safety.**
Children should be supervised to ensure that they do not play with the appliance.

Thermal protector :

This vacuum cleaner has a special thermostat that protects the vacuum cleaner in case of motor overheating. If the vacuum cleaner suddenly shuts off, turn off the switch and unplug the vacuum cleaner. Check the vacuum cleaner for possible source of overheating such as a full dust tank, a blocked hose or clogged filter. If these conditions are found, fix them and wait at least 30 minutes before attempting to use the vacuum cleaner. After the 30 minute period, plug the vacuum cleaner back in and turn on the switch. If the vacuum cleaner still does not run, contact a qualified electrician.

CONSIGNES DE SÉCURITÉ IMPORTANTES

Veillez lire et respecter l'ensemble des consignes avant d'utiliser l'aspirateur afin d'éviter tout risque d'incendie, de choc électrique, de blessure corporelle ou quelconque dommage. Le présent guide ne détaille pas l'ensemble des situations pouvant se présenter. Toujours contacter un réparateur qualifié ou bien le fabricant pour les problèmes que vous ne comprenez pas. Cet appareil est conforme aux directives européennes suivantes : Directive 2006/95/EC relative au matériel électrique destiné à être employé dans certaines limites de tension - Directive 2004/108/EC relative à la compatibilité électromagnétique.



Il s'agit du symbole de sécurité.

Ce symbole vous avertit des dangers potentiels qui pourraient tuer ou blesser vous-même ou des tiers.

Tous les messages de sécurité seront précédés des symboles de sécurité ainsi que du mot «AVERTISSEMENT» ou «ATTENTION». Ces mots signifient :



AVERTISSEMENT

Ce symbole vous prévient des risques ou des pratiques risquées pouvant provoquer des blessures corporelles ou le décès.



ATTENTION

Ce symbole vous prévient des risques ou des pratiques risquées pouvant provoquer des blessures corporelles ou des dommages matériels.



AVERTISSEMENT

- **Ne pas brancher si le variateur poignée n'est pas sur la position OFF.**

Cela pourrait provoquer des blessures corporelles ou des dommages matériels.

- **Éloignez les enfants et faites attention aux obstacles lorsque vous rembobinez le câble avant d'éviter tout incident.**

Le câble se rembobine rapidement.

- **Débranchez le câble électrique avant de réparer ou de nettoyer l'appareil, ou bien lorsque vous ne l'utilisez pas.**

Dans le cas contraire, cela pourrait provoquer un choc électrique ou des blessures corporelles.

- **Ne pas utiliser l'aspirateur pour aspirer des matières incandescentes telles que des cigarettes ou des cendres.**

Cela pourrait provoquer le décès, un incendie ou un choc électrique.

- **Ne pas aspirer de substances inflammables ou explosives telles que de l'essence, du benzène, des diluants ou du propane (liquide ou gazeux).**

Les vapeurs de ces substances peuvent créer un incendie ou une explosion. Cela pourrait provoquer un décès ou des blessures corporelles.

- **Ne pas manipuler la prise ou l'aspirateur avec les mains mouillées.**

Cela pourrait provoquer un décès ou un choc électrique.

- **Ne pas débrancher en tirant sur le câble.**

Cela pourrait provoquer un décès ou un choc électrique.

- **Éloignez les cheveux, les vêtements amples, les doigts et toute autre partie du corps des ouvertures et des parties mobiles.**

Le non respect de cette consigne pourrait provoquer un choc électrique ou des blessures corporelles.

- **Ne pas tirer ou soulever par le câble, ne pas utiliser le câble comme poignée, ne pas faire passer l'appareil sur le câble ou bien le tirer contre des coins ou des angles pointus. Éloignez le câble des surfaces chaudes.**

Le non respect de cette consigne pourrait provoquer un choc électrique, un incendie, des blessures corporelles ou des dommages matériels.

- **Le tube contient des câbles électriques. Ne pas l'utiliser s'il a été endommagé, coupé ou percé.**

Le non respect de cette consigne pourrait provoquer un choc électrique ou un décès.

- **L'aspirateur ne doit pas être utilisé comme un jouet. Surveillez les enfants lorsque ceux-ci utilisent l'appareil ou en sont proches.**

Cela pourrait provoquer des blessures corporelles ou des dommages matériels.

- **Ne pas utiliser l'aspirateur si le câble ou la prise ont été endommagés ou s'ils sont défectueux.**

Cela pourrait provoquer des blessures personnelles ou des dommages matériels. Dans ce cas, contactez le service après-vente LG Electronics pour éviter tout risque.

- **Ne pas utiliser l'aspirateur sans le faire réparer s'il a été immergé dans l'eau.**

Cela pourrait provoquer des blessures corporelles ou des dommages matériels. Dans ce cas, contactez le service après-vente LG Electronics pour éviter tout risque.

- **Ne pas continuer d'aspirer si un défaut ou un dommage apparaît ou si une pièce manque.**

Cela pourrait provoquer des blessures corporelles ou des dommages matériels. Dans ce cas, contactez le service après-vente LG Electronics pour éviter tout risque.

- **Ne pas utiliser de rallonges électriques avec cet aspirateur.**

Cela pourrait provoquer un incendie ou des dommages matériels.

- **Utiliser la bonne tension électrique.**

Utiliser une mauvaise tension électrique peut endommager le moteur et blesser l'utilisateur. La tension à utiliser est indiquée sous l'aspirateur. À respecter pour éviter tout risque.

- **Vérifiez que l'appareil est éteint avant de le débrancher.**

Le non respect de cette consigne pourrait provoquer un choc électrique ou des blessures corporelles.

- **Ne jamais changer la prise.**

Le non respect de cette consigne pourrait provoquer un choc électrique ou des dommages matériels, et même entraîner la mort. Si la prise ne correspond pas, contactez un électricien qualifié pour installer une prise murale adéquate.

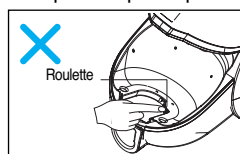
Si le cordon d'alimentation est endommagé, il doit être remplacé par le fabricant, son service après-vente ou une personne qualifiée autre pour éviter tout danger.

- **Les réparations doivent toujours être réalisées par des techniciens qualifiés.**

Des mauvaises réparations peuvent faire encourir de sérieux risques à l'utilisateur.

- **Ne pas mettre les doigts près de la roulette.**

Cela pourrait provoquer des blessures corporelles.



CONSIGNES DE SÉCURITÉ IMPORTANTES

ATTENTION

- **Ne pas insérer d'objets dans les ouvertures.**
Le non respect de cette consigne pourrait provoquer des dommages matériels.
- **Ne pas utiliser l'appareil si certaines ouvertures sont bloquées : retirez la poussière, la suie, les cheveux et tout ce qui pourrait réduire le flux d'air.**
Le non respect de cette consigne pourrait provoquer des dommages matériels.
- **Ne pas utiliser l'aspirateur sans le bac à poussière et/ou les filtres en place.**
Le non respect de cette consigne pourrait provoquer des dommages matériels.
- **Toujours nettoyer le bac à poussière après l'utilisation de produits nettoyeurs de tapis ou moquettes ou après avoir aspiré de la poussière fine (farine, etc.).**
Ces matières peuvent obstruer les filtres, réduire le flux d'air et endommager l'appareil. Ne pas nettoyer le bac à poussière pourrait provoquer des dommages irréversibles à l'appareil.
- **Ne pas utiliser l'aspirateur pour ramasser des objets pointus, des petits jouets, des punaises, des trombones, etc.**
Ceci pourrait endommager l'aspirateur ou le bac à poussière.
- **Conservez l'aspirateur en intérieur.**
Rangez l'appareil après usage pour éviter toute chute.
- **L'aspirateur n'a pas été conçu pour être utilisé sans surveillance par des enfants ou des personnes handicapées.**
Le non respect de cette consigne pourrait provoquer des blessures corporelles ou des dommages matériels.
- **Utilisez uniquement des pièces produites ou recommandées par le service client LG Electronics.**
Le non respect de cette consigne pourrait provoquer des dommages matériels.
- **Utilisez uniquement l'appareil comme indiqué dans le présent manuel. Utilisez uniquement avec des accessoires et brosses recommandés ou approuvés par LG.**
Le non respect de cette consigne pourrait provoquer des blessures corporelles ou des dommages matériels.
- **Afin d'éviter toute blessure corporelle et d'éviter que l'appareil ne chute lorsque vous nettoyez les escaliers, placez toujours l'aspirateur en bas de l'escalier.**
Le non respect de cette consigne pourrait provoquer des blessures corporelles ou des dommages matériels.
- **Utilisez les accessoires en mode sofa.**
Le non respect de cette consigne pourrait provoquer des dommages matériels.
- **Ne pas déplacer l'aspirateur en le soutenant par la poignée du bac à poussière.**
Il se peut que le corps de l'appareil se détache et tombe. Cela pourrait provoquer des dommages ou des blessures corporelles. Déplacez l'appareil en le tenant par la poignée du corps de l'appareil
- **Si après avoir vidé le bac à poussière, le voyant s'allume (rouge) ou clignote, nettoyez le bac.**
Le non respect de cette consigne pourrait provoquer des dommages matériels.
- **Assurez-vous que les filtres (filtre entrée moteur et filtre sortie moteur) soient entièrement secs avant de les replacer dans l'appareil.**
Le non respect de cette consigne pourrait provoquer des dommages matériels.
- **Ne pas essayer de sécher le filtre dans un four ou un micro-ondes.**
Le non respect de cette consigne pourrait provoquer un risque d'incendie.
- **Ne pas sécher le filtre dans un sèche-linge.**
Le non respect de cette consigne pourrait provoquer un risque d'incendie.
- **Ne pas sécher à proximité d'un feu.**
Le non respect de cette consigne pourrait provoquer un risque d'incendie.
- **N'utilisez pas de filtres qui ne seraient pas secs.**
- **Si le cordon d'alimentation est endommagé, il doit être remplacé par un technicien de service après-vente LG Electronics agréé pour éviter tout danger.**
- **Cet appareil n'est pas destiné à être utilisé par des personnes (y compris des enfants) souffrant de déficience physique, sensorielle ou mentale, ou manquant d'expérience et de connaissances, à moins qu'elles ne soient accompagnées ou qu'elles aient reçu des instructions relatives à l'utilisation de l'appareil de la part d'une personne responsable de leur sécurité.**
Surveillez les enfants afin qu'ils ne jouent pas avec l'aspirateur.

Protecteur Thermique

Cet aspirateur est muni d'un thermostat spécial qui le protège en cas de surchauffe du moteur. Si l'aspirateur s'éteint soudainement, éteignez l'interrupteur et débranchez l'appareil. Vérifiez une éventuelle raison de surchauffe sur l'aspirateur, comme un bac à poussière plein, un tube bouché ou bien un filtre très sale. Si vous trouvez une des conditions ci-dessus, réparez-les et attendez environ 30 minutes avant de réutiliser l'appareil. Au bout de 30 minutes, branchez et rallumez l'aspirateur. Si l'aspirateur ne fonctionne toujours pas, contactez un électricien qualifié.

BELANGRIJKE VEILIGHEIDSINSTRUCTIES

Lees alle aanwijzingen en volg ze op voordat u de stofzuiger in gebruik neemt. Daardoor voorkomt u brand, kortsluiting en lichamenlijk letsel bij het gebruik van de stofzuiger. Deze gebruiksaanwijzing kan niet alle mogelijke situaties beschrijven. Neem altijd contact op met de leverancier of de fabrikant als u een probleem tegenkomt dat u niet begrijpt. Dit apparaat voldoet aan de volgende EG-voorschriften: Europese laagspanningsrichtlijn 2006/95/EG Europese richtlijn voor elektromagnetische compatibiliteit 2004/108/EG



Dit is het waarschuwingssymbool in verband met veiligheid.

Dit symbool wijst u op mogelijke gevaren voor ernstig of dodelijk letsel van u en anderen.

Alle veiligheids waarschuwingen worden met dit symbool en het woord "WAARSCHUWING" of "LET OP" aangegeven. Deze woorden betekenen:



WAARSCHUWING

Dit symbool waarschuwt u voor gevaren of onveilige handelingen die ernstig of dodelijk lichamenlijk letsel kunnen veroorzaken.



LET OP

Dit symbool waarschuwt u voor gevaren of onveilige handelingen die lichamenlijk letsel of schade aan bezittingen kunnen veroorzaken.

! WAARSCHUWING

• Niet aansluiten als de bedieningsknop niet in de stand UIT staat.

Door deze waarschuwing te negeren riskeert u lichamenlijk letsel of beschadiging van het product.

• Houd kinderen op afstand tijdens het oprollen van het snoer en pas op voor obstakels waardoor u lichamenlijk letsel kunt oplopen.

Tijdens het oprollen heeft het snoer een flinke snelheid.

• Maak de stofzuiger bij een reparatie, een schoonmaakbeurt en wanneer u de stofzuiger niet gebruikt van het stopcontact los.

Door deze waarschuwing te negeren riskeert u een elektrische schok of lichamenlijk letsel.

• Gebruik de stofzuiger niet voor het opzuigen van brandende of rokende dingen zoals sigaretten of hete as.

Door deze waarschuwing te negeren riskeert u dodelijk letsel, brand of een elektrische schok.

• Gebruik de stofzuiger niet voor het opzuigen van brandbare of explosieve stoffen zoals benzine, benzeen, verdunner (thinner) of propaan (vloeibaar of in gasvorm).

De dampen van deze stoffen zijn brand- en explosiegevaarlijk. Door deze waarschuwing te negeren riskeert u dodelijk of ernstig lichamenlijk letsel.

• Raak de stekker of de stofzuiger niet met natte handen aan.

Door deze waarschuwing te negeren riskeert u een elektrische schok en dodelijk lichamenlijk letsel.

• Trek niet aan het snoer om de verbinding van de stofzuiger met het stopcontact te verbreken.

Door deze waarschuwing te negeren riskeert u beschadiging van het product of een elektrische schok.

Pak de stekker vast en niet het snoer om de stofzuiger van het stopcontact los te maken.

• Blijf met uw haar, losse kleding, vingers en overige lichaamsdelen uit de buurt van openingen in, en bewegende onderdelen van, de stofzuiger.

Door deze waarschuwing te negeren riskeert u een elektrische schok of lichamenlijk letsel.

• Het volgende moet u niet doen: aan het snoer trekken, aan het snoer dragen, het snoer gebruiken als handgreep, deuren sluiten met het snoer ertussen en het snoer langs scherpe randen en hoeken trekken. Laat de stofzuiger niet over het snoer rijden. Het snoer mag niet op een kachel, radiator of een ander heet oppervlak liggen.

Door deze waarschuwing te negeren, riskeert u een elektrische schok, lichamenlijk letsel, brand en beschadiging van de stofzuiger.

• De zuigbuis bevat elektrische draden. Gebruik de zuigbuis niet als hij beschadigd, doorgesneden of geperforeerd is.

Door deze waarschuwing te negeren riskeert u een elektrische schok en dodelijk letsel.

• Deze stofzuiger is geen speelgoed. Let goed op als de stofzuiger door of in de buurt van kinderen wordt gebruikt.

Door deze waarschuwing te negeren riskeren u en anderen lichamenlijk letsel of beschadiging van het product.

• Gebruik de stofzuiger niet als het snoer of de stekker beschadigd is of defect.

Door deze waarschuwing te negeren riskeert u lichamenlijk letsel of beschadiging van het product. Voorkom ongelukken en neem in een dergelijk geval contact op met een erkende LG Electronics serviceverlener.

• Gebruik de stofzuiger niet als hij in de regen heeft gestaan of in het water heeft gelegen.

Door deze waarschuwing te negeren riskeert u lichamenlijk letsel of beschadiging van het product. Voorkom ongelukken en neem in een dergelijk geval contact op met een erkende LG Electronics serviceverlener.

• Ga niet door met stofzuigen als u denkt dat er onderdelen ontbreken of beschadigd zijn.

Door deze waarschuwing te negeren riskeert u lichamenlijk letsel of beschadiging van het product. Voorkom ongelukken en neem in een dergelijk geval contact op met een erkende LG Electronics serviceverlener.

• Gebruik geen verlengsnoer voor deze stofzuiger.

Door deze waarschuwing te negeren riskeert u brand of beschadiging van het product.

• Sluit de stofzuiger aan op een stopcontact met de juiste netspanning (230 V, 50/60 Hz).

Door een verkeerde netspanning kan de stofzuigermotor beschadigd worden en riskeert u lichamenlijk letsel. De juiste netspanning is op de onderkant van de stofzuiger aangegeven.

• Zet alle schakelaars van de stofzuiger uit voordat u de stekker losmaakt uit het stopcontact.

Door deze waarschuwing te negeren riskeert u een elektrische schok of lichamenlijk letsel.

• U mag de stekker nooit veranderen.

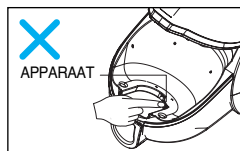
Door deze waarschuwing te negeren riskeert u een elektrische schok, lichamenlijk letsel en beschadiging van het product. Zelfs dodelijk letsel is niet uitgesloten. Als de stekker niet past, roep dan de hulp in van een vakkundige elektromonteur om een passend stopcontact te installeren. Als het netsnoer beschadigd is, laat het dan vervangen door LG Electronics, een erkende LG Electronics serviceverlener of een vakkundige elektromonteur.

• Alleen vakkundige elektromonteurs mogen reparaties aan elektrische apparaten uitvoeren.

Verkeerd uitgevoerde reparaties brengen ernstige risico's voor u en anderen mee.

• Kom nooit met uw vingers dichtbij of aan niet-geïsoleerde elektrische bedrading.

Door deze waarschuwing te negeren riskeert u ernstig lichamenlijk letsel.



BELANGRIJKE VEILIGHEIDSINSTRUCTIES

LET OP

- **Steek nooit voorwerpen in openingen van de stofzuiger.**
Door deze waarschuwing te negeren riskeert u beschadiging van de stofzuiger en de bijbehorende hulpstukken.
- **Gebruik de stofzuiger niet als een of meer openingen ervan geblokkeerd zijn. houd alle openingen vrij van stof, haar, pluizen en alles wat de luchtstroom kan verminderen.**
Door deze waarschuwing te negeren riskeert u beschadiging van de stofzuiger en de bijbehorende hulpstukken.
- **Gebruik de stofzuiger nooit zonder stoftank en/of de filters.**
Door deze waarschuwing te negeren riskeert u beschadiging van de stofzuiger en de bijbehorende hulpstukken.
- **Maak de stoftank altijd meteen schoon nadat u tapijtreinigers of tapijtv vernieuwers, poeders en fijn stof hebt opgezogen.**
Deze producten kunnen de filters verstopp en de luchtstroming hinderen en daardoor uw stofzuiger beschadigen. Door de stoftank niet op tijd schoon te maken riskeert u onherstelbare schade aan de stofzuiger.
- **Gebruik de stofzuiger niet voor het opzuigen van scherpe of harde voorwerpen, speelgoed en onderdelen daarvan, spelden, nietjes, paperclips en dergelijke.**
Deze kunnen de stofzuiger en de stoftank beschadigen.
- **Bewaar de stofzuiger binnenshuis.**
Zet de stofzuiger na gebruik weg om te voorkomen dat iemand erover valt.
- **De stofzuiger is niet bedoeld voor gebruik door kinderen of minder valide personen zonder toezicht van een volwassene.**
Door deze waarschuwing te negeren riskeren u en anderen lichamelijk letsel en beschadiging van het product.
- **Gebruik uitsluitend onderdelen die door LG Electronics gefabriceerd of geadviseerd zijn.**
Door deze waarschuwing te negeren riskeert u beschadiging van de stofzuiger en de bijbehorende hulpstukken.
- **Gebruik de stofzuiger alleen zoals deze handleiding aangeeft. Gebruik alleen hulpstukken en toebehoren die LG Electronics adviseert of goedgekeurd heeft.**
Door deze waarschuwing te negeren riskeren u en anderen lichamelijk letsel en beschadiging van het product.
- **Plaats de stofzuiger bij het stofzuigen van trappen altijd onderaan de trap zodat de stofzuiger niet van de trap kan vallen.**
Door deze waarschuwing te negeren riskeren u en anderen lichamelijk letsel en beschadiging van het product.
- **Gebruik bij het reinigen van gestoffeerde meubelen de meegeleverde speciale zuigmond.**
Door deze waarschuwing te negeren riskeert u beschadiging van de stofzuiger en de stoffering.
- **Pak de stofzuiger niet bij de handgreep van de stoftank vast om de stofzuiger te verplaatsen.**
Het huis van de stofzuiger kan vallen wanneer u de stoftank en het huis van elkaar scheidt. Door deze waarschuwing te negeren riskeert u lichamelijk letsel of beschadiging van het product. Pak de stofzuiger bij de draaggreep wanneer u de stofzuiger verplaatst. (Pagina 14)
- **Maak de stoftank schoon als het led-statuslampje rood oplicht nadat u de stoftank leeg gemaakt hebt.**
Door deze waarschuwing te negeren riskeert u beschadiging van de stofzuiger en de bijbehorende hulpstukken.
- **De filters (uitblaasfilter en motorbeveiligingsfilter) moeten volledig droog zijn voordat u ze in de stofzuiger terugplaatst.**
Door deze waarschuwing te negeren riskeert u beschadiging van de stofzuiger en de bijbehorende hulpstukken.
- **Droog deze filters nooit in een oven of magnetron.**
Door deze waarschuwing te negeren riskeert u brandgevaar.
- **Droog filters niet in een wasdroger.**
Door deze waarschuwing te negeren riskeert u brandgevaar.
- **Droog filters niet dichtbij open vuur.**
Door deze waarschuwing te negeren riskeert u brandgevaar.
- **Gebruik geen filters die nog niet droog zijn.**
- **Als het snoer beschadigd is, neem dan geen risico en laat het vervangen door een erkende LG Electronics serviceverlener.**
- **Dit apparaat is niet bedoeld voor gebruik door personen (inclusief kinderen) met verminderde fysieke, zintuiglijke of geestelijke vermogens of onvoldoende ervaring en kennis, tenzij onder toezicht of begeleiding betreffende het gebruik van het apparaat van iemand die verantwoordelijk is voor hun veiligheid.**
Let erop dat kinderen niet met de stofzuiger spelen.

Thermische beveiliging:

Deze stofzuiger is voorzien van een speciale thermostaat die de stofzuiger bij oververhitting van de motor beveiligd. Als de stofzuiger plotseling stopt, zet de aan/uitschakelaar dan uit en trek het snoer uit het stopcontact. Controleer de stofzuiger op mogelijke oorzaken van oververhitting zoals een volle stoftank, een geblokkeerde slang of een verstopt filter. Als dat het geval is, los het probleem dan op en wacht ten minste 30 minuten voordat u de stofzuiger weer in gebruik neemt. Na deze 30 minuten kunt u de stofzuiger weer op het stopcontact aansluiten en inschakelen. Roep de hulp in van een vakkundige elektromonteur als de stofzuiger het nu nog niet doet.

WICHTIGE SICHERHEITSHINWEISE

Lesen und befolgen Sie vor dem Einsatz des Staubsaugers sämtliche Anleitungen, um Brandgefahren, Stromschläge, Verletzungsgefahren oder Schäden am Gerät vorzubeugen. Dieses Handbuch umfasst u. U. nicht alle möglich auftretenden Bedingungen. Wenden Sie sich bei unbekanntem Problem stets an einen Kundendienst oder an den Hersteller. Dieses Gerät entspricht den folgenden EG-Richtlinien: 2006/95/EC Niederspannungsrichtlinie 2004/108/EC EMV-Richtlinie.



Dieses Symbol weist auf sicherheitsrelevante Themen hin.

Dieses Symbol weist auf mögliche Gefahren hin, die für den Menschen zum Tod oder zu Verletzungen führen können. Jedem Sicherheitshinweis wird ein Warnsymbol sowie entweder der Hinweis "ACHTUNG" oder "VORSICHT" vorangestellt. Diese Hinweise haben folgende Bedeutungen:



ACHTUNG

Dieser Hinweis warnt vor Gefahren oder sicherheitsrelevanten Vorgängen, die zu schweren Verletzungen oder zum Tode führen können.



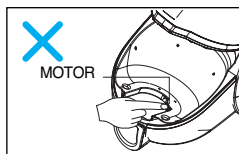
VORSICHT

Dieser Hinweis warnt vor Gefahren oder sicherheitsrelevanten Vorgängen, die zu Verletzungen oder zu Sachschäden führen können.



ACHTUNG

- **Den Netzstecker nur anschließen, wenn sich der Netzschalter in der Position AUS befindet.**
Es besteht die Gefahr von Verletzungen oder Schäden am Gerät.
- **Kinder und Gegenstände sollten sich beim Aufwickeln des Netzkabels nicht in der Nähe des Staubsaugers befinden, um Verletzungen zu vermeiden.**
Das Kabel wird sehr schnell aufgewickelt.
- **Ziehen Sie vor der Wartung, Reinigung oder bei Nichtgebrauch des Staubsaugers den Netzstecker ab.**
Ansonsten besteht die Gefahr von Stromschlägen oder Verletzungen.
- **Keine brennenden oder rauchenden Gegenstände, wie Zigaretten oder heiße Asche mit dem Staubsauger einsaugen.**
Ansonsten besteht Lebens-, Brand- oder Stromschlaggefahr.
- **Keine brennbaren oder explosiven Stoffe einsaugen, wie z. B. Benzin, Benzol, Verdünner oder Propan (flüssig oder gasförmig).**
Die Dämpfe solcher Stoffe können Brände oder Explosionen verursachen. Ansonsten besteht Lebens- oder Verletzungsgefahr.
- **Netzstecker und Staubsauger niemals mit feuchten Händen berühren.**
Ansonsten besteht Lebens- oder Stromschlaggefahr.
- **Den Netzstecker beim Abziehen niemals am Kabel festhalten.**
Ansonsten besteht die Gefahr von Schäden am Gerät oder Stromschlägen. Den Netzstecker beim Abziehen von der Steckdose immer am Stecker selbst und nicht am Kabel festhalten.
- **Haare, lockere Kleidung, Finger sowie alle übrigen Körperteile von den Öffnungen und beweglichen Teilen fernhalten.**
Ansonsten besteht die Gefahr von Stromschlägen oder Verletzungen.
- **Den Staubsauger nicht mit Hilfe des Netzkabels tragen oder daran ziehen, das Kabel nicht als Griff verwenden, in einer Tür einklemmen oder um scharfe Kanten und Ecken führen. Nicht mit dem Staubsauger über das Netzkabel fahren. Das Kabel von heißen Gegenständen fernhalten.**
Ansonsten besteht die Gefahr von Stromschlägen, Verletzungen, Bränden oder Schäden am Gerät.
- **Im Schlauch befinden sich elektrische Leitungen. Keinen beschädigten, eingeschnittenen oder durchstochenen Schlauch verwenden.**
Ansonsten besteht Lebens- oder Verletzungsgefahr.
- **Der Staubsauger darf nicht als Spielzeug missbraucht werden. Besondere Wachsamkeit ist beim Gebrauch in der Nähe von Kindern ratsam.**
Es besteht die Gefahr von Verletzungen oder Schäden am Gerät.
- **Den Staubsauger nicht einschalten, wenn das Netzkabel oder der Netzstecker beschädigt oder fehlerhaft ist.**
Es besteht die Gefahr von Verletzungen oder Schäden am Gerät. Wenden Sie sich zur Vermeidung von Gefahren an den LG Electronics Kundendienst.
- **Ein in Wasser getauchter Staubsauger niemals verwenden.**
Es besteht die Gefahr von Verletzungen oder Schäden am Gerät. Wenden Sie sich zur Vermeidung von Gefahren an den LG Electronics Kundendienst.
- **Benutzen Sie den Staubsauger bei beschädigten Teilen nicht weiter.**
Es besteht die Gefahr von Verletzungen oder Schäden am Gerät. Wenden Sie sich zur Vermeidung von Gefahren an den LG Electronics Kundendienst.
- **Verwenden Sie für den Staubsauger kein Verlängerungskabel.**
Es besteht die Gefahr von Bränden oder Schäden am Gerät.
- **Es muss eine geeignete Netzspannung vorhanden sein.**
Bei falscher Netzspannung können Schäden am Motor auftreten und Verletzungen verursacht werden. Die erforderliche Netzspannung ist auf der Unterseite des Staubsaugers angegeben.
- **Schalten Sie vor dem Ziehen des Netzsteckers alle Schalter und Regler aus.**
Ansonsten besteht die Gefahr von Stromschlägen oder Verletzungen.
- **Der Netzstecker darf in keiner Weise verändert werden.**
Ansonsten besteht die Gefahr von Stromschlägen, Verletzungen oder Schäden am Gerät. Des Weiteren besteht Lebensgefahr. Sollte der Netzstecker nicht passen, wenden Sie sich zur Montage einer geeigneten Steckdose an einen qualifizierten Elektriker. Zur Vermeidung von Gefahren muss ein beschädigtes Netzkabel vom Hersteller, einem Servicebetrieb oder einem entsprechend qualifizierten Fachmann ersetzt werden.
- **Reparaturen an Elektrogeräten dürfen ausschließlich von ausgebildeten Fachkräften durchgeführt werden.**
Unsachgemäße Reparaturen können erhebliche Gefahren für den Anwender verursachen.
- **Niemals die Hände in die Nähe des Motors halten.**
Ansonsten besteht Verletzungsgefahr.



WICHTIGE SICHERHEITSHINWEISE

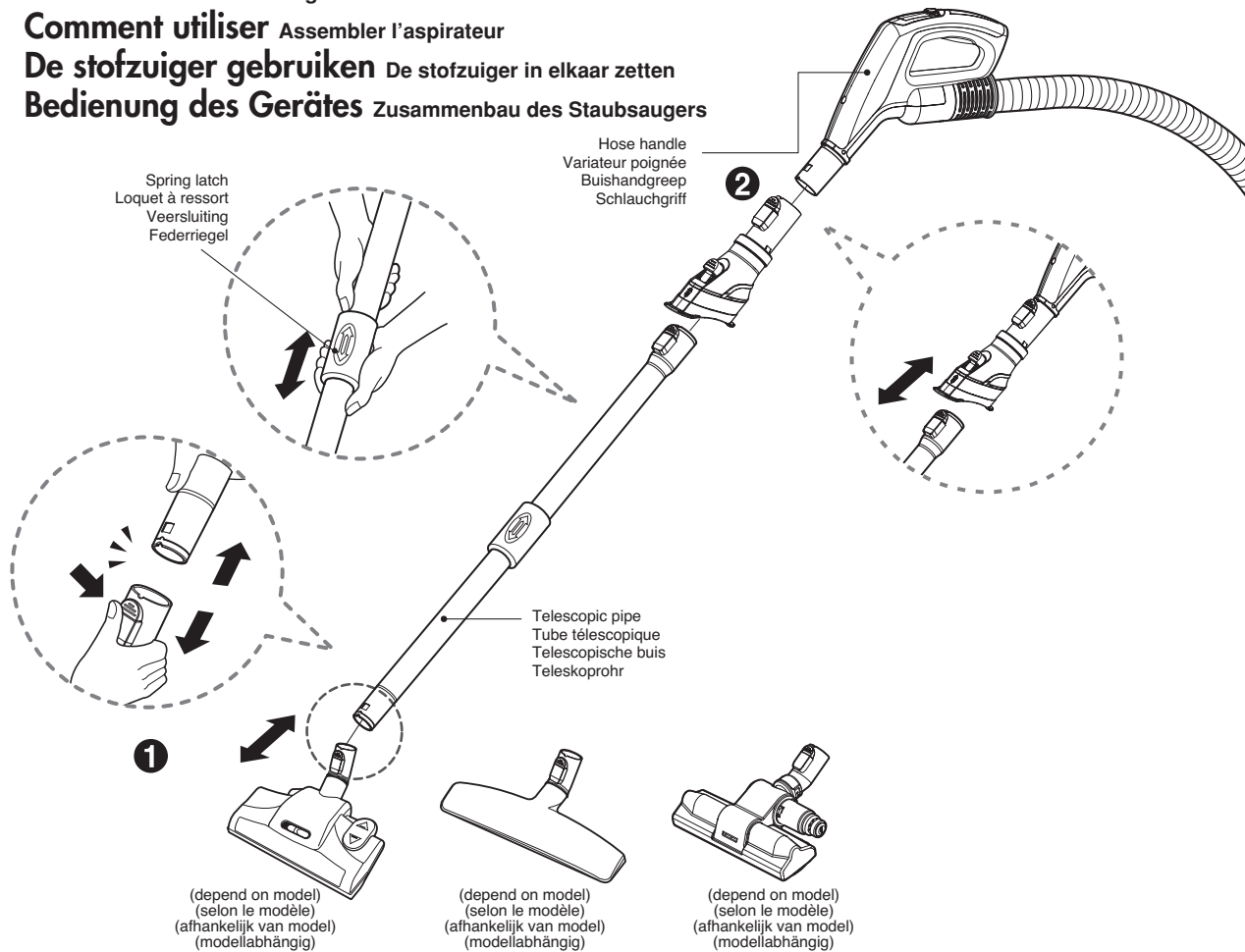
VORSICHT

- **Keine Gegenstände in die Öffnungen einführen.**
Ansonsten können Schäden am Gerät verursacht werden.
- **Das Gerät nicht bei verdeckten Öffnungen verwenden: halten Sie die Öffnungen frei von Staub, Verunreinigungen, Haaren und Objekten, die den Luftstrom verhindern.**
Ansonsten können Schäden am Gerät verursacht werden.
- **Den Staubsauger niemals ohne eingesetzten Staubbehälter und/oder ohne die Filter verwenden.**
Ansonsten können Schäden am Gerät verursacht werden.
- **Der Staubbehälter sollte nach dem Aufsaugen von Teppichreinigern, Erfrischern, Puder und Feinstaub immer gereinigt werden.**
Solche Verunreinigungen können die Filter verstopfen, den Luftstrom hindern und Schäden am Staubsauger verursachen. Eine unregelmäßige Entleerung des Staubbehälters kann zu dauerhaften Schäden am Staubsauger führen.
- **Keine scharfen und harten Gegenstände, Spielzeug, Nadeln, Büroklammern usw. aufsaugen.**
Solche Gegenstände können den Staubsauger oder den Staubbehälter beschädigen.
- **Bewahren Sie den Staubsauger in geschlossenen Räumen auf.**
Stellen Sie den Staubsauger nach der Arbeit immer beiseite, um nicht über das Gerät zu fallen.
- **Der Staubsauger sollte ohne Aufsicht nicht von Kindern oder schwachen Personen bedient werden.**
Ansonsten besteht die Gefahr von Verletzungen oder Schäden am Gerät.
- **Es sollten ausschließlich von LG Electronics empfohlene Ersatzteile verwendet werden.**
Ansonsten können Schäden am Gerät verursacht werden.
- **Den Staubsauger nur wie in dieser Anleitung beschrieben einsetzen. Es sollten ausschließlich von LG Electronics empfohlene Aufsätze und Zubehörteile verwendet werden.**
Ansonsten besteht die Gefahr von Verletzungen oder Schäden am Gerät.
- **Um Verletzungsgefahren und Unfälle beim Saugen von Treppenstufen zu vermeiden, stellen Sie das Gerät immer vor die unterste Stufe der Treppe.**
Ansonsten besteht die Gefahr von Verletzungen oder Schäden am Gerät.
- **Zum Absaugen von Sofas sollten die Zubehöraufsätze verwendet werden.**
Ansonsten können Schäden am Gerät verursacht werden.
- **Den Staubsauger zum Tragen nicht am Behältergriff festhalten.**
Der Staubbehälter könnte sich lösen und das Gerät herunterfallen. Es besteht die Gefahr von Verletzungen oder Schäden am Gerät. Den Staubsauger zum Tragen immer am Tragegriff festhalten. (Seite 14)
- **IFalls die Anzeige (rote Leuchte) nach dem Entleeren des Staubbehälters rot aufleuchtet, reinigen Sie den Staubbehälter.**
Ansonsten können Schäden am Gerät verursacht werden.
- **Die Filter (Abluftfilter, Luftfilter, Motorschutzfilter) müssen vor dem Einsetzen in den Staubsauger vollständig getrocknet sein.**
Ansonsten können Schäden am Gerät verursacht werden.
- **Die Filter zum Trocknen niemals in einen Ofen oder in ein Mikrowellengerät legen.**
Ansonsten besteht Brandgefahr.
- **Die Filter zum Trocknen niemals in einen Wäschetrockner geben.**
Ansonsten besteht Brandgefahr.
- **Die Filter nicht in der Nähe von offenem Feuer trocknen.**
Ansonsten besteht Brandgefahr.
- **Keine feuchten oder nassen Filter verwenden.**
- **Ein beschädigtes Netzkabel zur Vermeidung von Gefahren nur von einem zugelassenen LG Electronics-Servicebetrieb ersetzen lassen.**
- **Das Gerät sollte ohne Aufsicht und vorherige Einweisung nicht von Personen (einschließlich Kinder) mit physischen, sensorischen oder geistigen Einschränkungen oder unzureichenden Erfahrungen und Kenntnissen bedient werden, um die sichere Handhabung des Gerätes zu gewährleisten.**
Kinder sollten beaufsichtigt werden, um sicherzustellen, dass das Gerät nicht als Spielzeug benutzt wird.

Überhitzungsschutz:

Dieser Staubsauger besitzt einen speziellen Thermostat, der den Staubsauger vor dem Überhitzen des Motors schützt. Falls sich der Staubsauger plötzlich ausschaltet, schalten Sie den Netzschalter aus und ziehen Sie den Netzstecker. Suchen Sie nach der möglichen Ursache der Überhitzung, z. B. voller Staubbehälter, verstopfter Schlauch oder Filter. Beheben Sie den Fehler und warten Sie mindestens 30 Minuten, bevor Sie den Staubsauger wieder einschalten. Schließen Sie den Staubsauger nach 30 Minuten wieder an und schalten Sie ihn ein. Sollte sich der Staubsauger trotzdem nicht einschalten lassen, verständigen Sie einen Elektriker.
If the vacuum cleaner still does not run, contact a qualified electrician.

How to use Assembling vacuum cleaner
Comment utiliser Assembler l'aspirateur
De stofzuiger gebruiken De stofzuiger in elkaar zetten
Bedienung des Gerätes Zusammenbau des Staubsaugers



1 All floor nozzle
La brosse Turbo-combi
Turbo-combi mondstuk voor alle vloeren
Bodendüse

Push the nozzle into the telescopic pipe.

Insérez la brosse dans le tube télescopique.

Bevestig het mondstuk op de telescopische buis.

Stecken Sie die Saugdüse auf das Teleskoprohr.

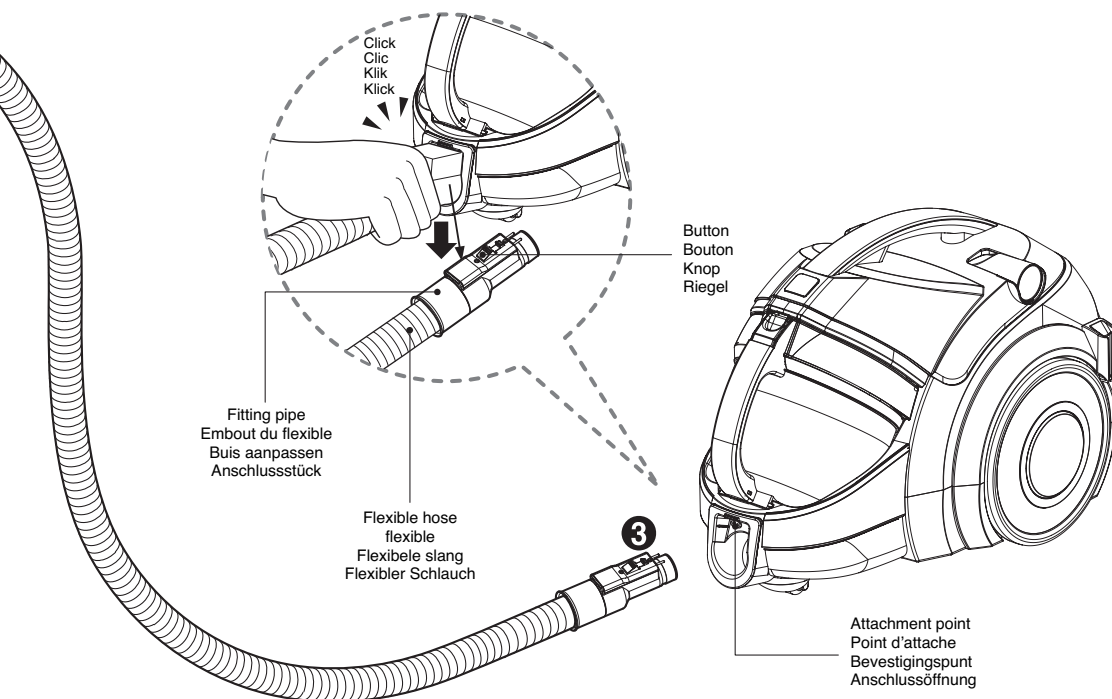
2 Telescopic pipe
Tube télescopique
Telescopische buis
Teleskoprohr

- Push telescopic pipe firmly into hose handle.
- Grasp the spring latch to expand.
- Pull out the pipe to desired length.

- Insérez fermement le tube télescopique dans la poignée.
- Actionnez le loquet pour étirer
- Tirez le tube télescopique jusqu'à obtenir la longueur désirée

- Bevestig de telescopische buis stevig op de buishandgreep.
- Maak de veersluiting los.
- Trek de buis tot de gewenste lengte uit.

- Stecken Sie das Teleskoprohr bis zum Einrasten in den Schlauchgriff.
- Drücken Sie zum Ausziehen auf den Federriegel.
- Ziehen Sie das Rohr auf die gewünschte Länge aus.



③ Connecting the hose to the vacuum cleaner Relier le tuyau à l'aspirateur De slang aan de stofzuiger bevestigen Anschluss des Schlauchs am Staubsauger

Push the fitting pipe on the flexible hose into the attachment point on the vacuum cleaner. To remove the flexible hose from the vacuum cleaner, press the button situated on the fitting pipe, then pull the fitting pipe out of the vacuum cleaner.

Insérez l'embout du flexible sur le point d'attache de l'aspirateur. Pour retirer le flexible de l'aspirateur, appuyez sur le bouton situé à l'embout du flexible, puis ôtez le flexible de l'aspirateur.

Druk het koppelstuk van de zuigslang in de aansluitopening op de stofzuiger. Om de zuigslang van de stofzuiger los te maken drukt u op de knop op het koppelstuk en vervolgens trekt u het koppelstuk uit de stofzuiger.

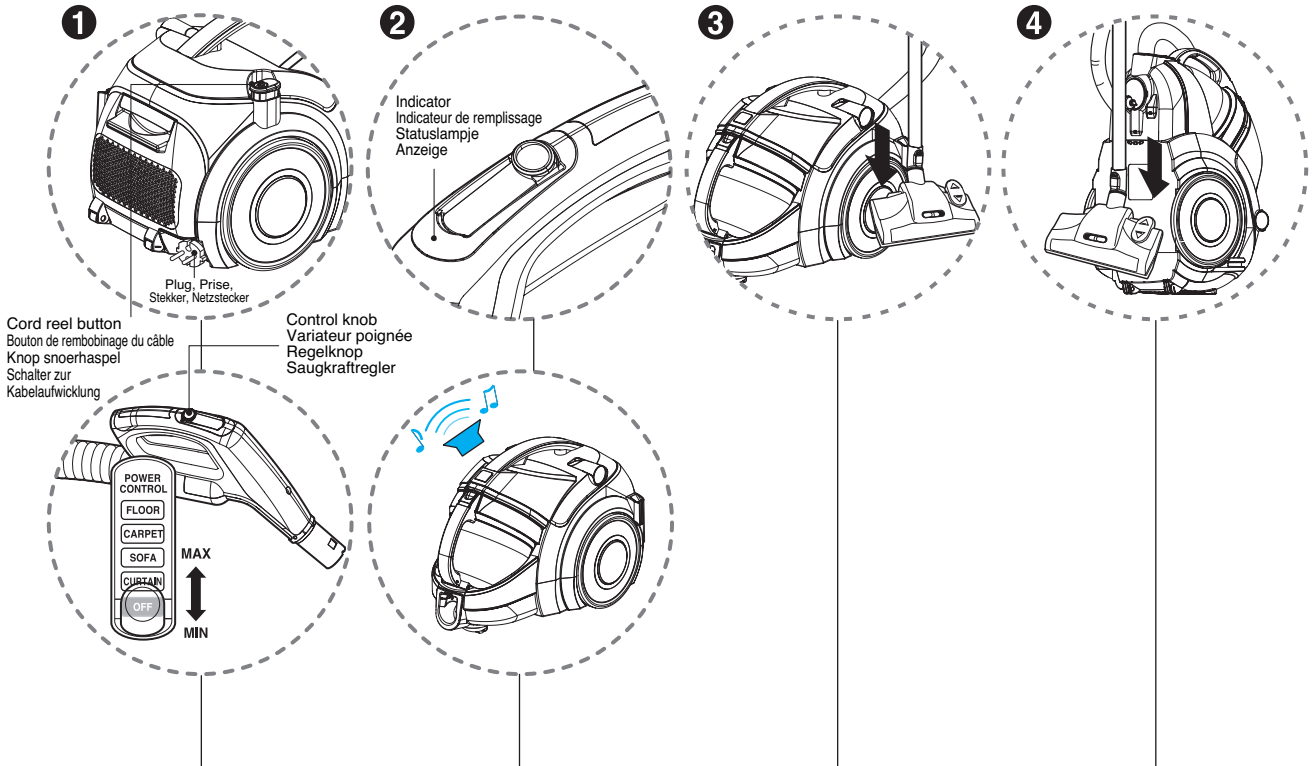
Drücken Sie das Anschlussstück des flexiblen Schlauchs in die Anschlussöffnung des Staubsaugers. Drücken Sie zum Abnehmen des Schlauchs vom Staubsauger auf den Riegel am Anschlussstück und ziehen Sie den Schlauch vom Staubsauger ab.

How to use Operating vacuum cleaner

Comment utiliser Utiliser l'aspirateur

De stofzuiger gebruiken De bediening van de stofzuiger

Bedienung des Gerätes Bedienung des Staubsaugers



1 How to operate Comment faire fonctionner De stofzuiger bedienen Bedienung des Gerätes

2 Indicator and alarm sound Voyant et signal sonore Statuslampe en alarmsignaal Anzeige und Alarmsignal

3 Park mode Position parking Parkeerstand Abstellsystem

4 Storage Rangement Opbergen Aufbewahrung

- Pull out the power cord to the desired length and plug into the socket.
- Place the control knob of the hose handle to the required position.
- To turn off, slide control knob to OFF position.
- Press the cord reel button to rewind the power cord after use.
- Tirez le câble d'alimentation à la longueur désirée puis branchez dans la prise murale.
- Sélectionnez le type de sols aspiré à l'aide de la molette du variateur poignée.
- Pour l'éteindre, placez la molette du variateur poignée sur la position OFF.
- Appuyez sur le bouton de rembobinage pour rembobiner le câble après utilisation.
- Trek het snoer tot de gewenste lengte naar buiten en steek de stekker in een stopcontact.
- Zet de bedieningsknop van de slanghandgreep in de gewenste stand.
- Om de stofzuiger uit te schakelen schuift u de bedieningsknop in de stand OFF (Uit).
- Druk op de knop van de snoerhaspel om het snoer naar gebruik op te rollen.
- Netzkabel auf die gewünschte Länge herausziehen und an die Steckdose anschließen.
- Schieben Sie den Saugkraftregler am Griff in die gewünschte Stellung.
- Schieben Sie den Saugkraftregler zum Abschalten in die Position OFF.
- Drücken Sie zum Aufwickeln des Netzkabels nach dem Saugen den Schalter zur Kabelaufwicklung.

- The indicator light of the hose handle is on and alarm will sound when dust tank is full. After about 1 min 30 sec, vacuum cleaner will turn itself off and alarm will sound. Empty the dust tank and reuse the vacuum cleaner
- Le voyant lumineux de la poignée s'allume et signal sonore retentit lorsque le bac est plein. Au bout de 2 minutes, l'aspirateur s'éteint automatiquement et l'alarme retentit. Videz le bac à poussière et réutilisez l'aspirateur.
- Wanneer de stoftank vol is gaat het statuslampje op de buishandgreep branden en hoort u een alarmsignaal. Na ongeveer anderhalve minuut schakelt de stofzuiger zichzelf uit en hoort u een alarmsignaal. Maak de stoftank leeg en ga door met stofzuigen.
- Bei vollem Staubbehälter leuchtet die Anzeige am Schlauchgriff auf und es ertönt ein Signal. Der Staubsauger schaltet sich nach etwa einer Minute und 30 Sekunden selbst ab und es ertönt ein Signal. Entleeren Sie vor dem weiteren Einsatz des Staubsaugers den Staubbehälter.

- To store during vacuuming, for example to move a small piece of furniture or a rug, use park mode to support the flexible hose and nozzle.
- Slide the hook on the nozzle into the slot on the side of vacuum cleaner.
- Pour immobiliser l'appareil pendant l'utilisation, par exemple pour déplacer un meuble ou un tapis, utilisez la position parking pour soutenir le flexible et la tête d'aspiration.
- Faites glisser le crochet de la brosse dans son emplacement situé sur le côté de l'aspirateur.
- Gebruik de parkeerstand om de zuigslang en het mondstuk te ondersteunen als u tijdens het stofzuigen meubilair of een vloerkleed wilt verplaatsen.
- Schuif de haak op het mondstuk in de sleuf aan de zijkant van de stofzuiger.
- Bei kurzen Pausen während des Saugens, z. B. beim Verschieben von Möbeln oder Teppichen, können Sie das Abstellsystem nutzen, um den Schlauch und die Saugdüse vorübergehend abzustellen.
- Schieben Sie den Haken an der Saugdüse in die seitliche Klemme am Staubsauger.

- When you have switched off and unplugged the vacuum cleaner, press the cord reel button to automatically rewind the cord.
- You can store your vacuum cleaner in a vertical position by sliding the hook on the nozzle into the slot on the underside of the vacuum cleaner.
- Une fois que vous avez éteint et débranché votre aspirateur, appuyez sur le bouton de rembobinage pour rembobiner automatiquement le câble.
- Vous pouvez ranger votre aspirateur en position verticale en faisant glisser le crochet dans la position parking située au dos de l'aspirateur.
- Schakel de stofzuiger uit, trek de stekker uit het stopcontact en druk vervolgens op de knop van de snoerhaspel om het snoer automatisch op te rollen.
- Om de stofzuiger stand op te bergen zet u de haak op het mondstuk in de sleuf aan de onderkant van de stofzuiger vast.
- Betätigen Sie bei ausgeschaltetem Gerät und gezogener Netzstecker die Kabelaufwicklung, um das Kabel automatisch aufzuwickeln.
- Der Staubsauger kann senkrecht durch Schieben des Hakens an der Saugdüse in die Klammer an der Unterseite des Gerätes abgestellt werden.

NOTICE, REMARQUE

- When indicator light flashes and alarm sounds :
1. Dust tank is full → slide handle knob to OFF position and empty dust tank
 2. Power is on without dust tank → slide handle knob to OFF position and reattach dust tank
 3. Rotating plate in the dust tank is restricted because of obstruction
→ slide handle knob to OFF position and remove obstruction
- Lorsque le voyant lumineux clignote et que l'alarme retentit
1. Le bac à poussière est plein. → Faites glisser le variateur poignée sur la position OFF puis videz le bac.
 2. L'appareil est allumé sans le bac à poussière. → Faites glisser le variateur poignée sur la position OFF puis réinstallez le bac.
 3. Les pales situées dans le bac ne peuvent pas tourner car il y a des obstructions.
→ Faites glisser le variateur poignée sur la position OFF puis éliminez les obstructions.

OPMERKING, ANMERKUNG

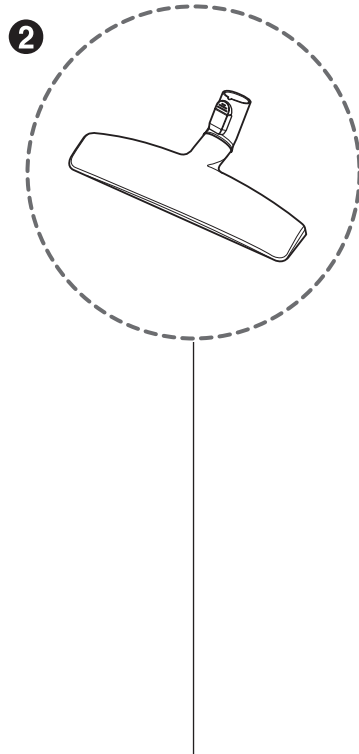
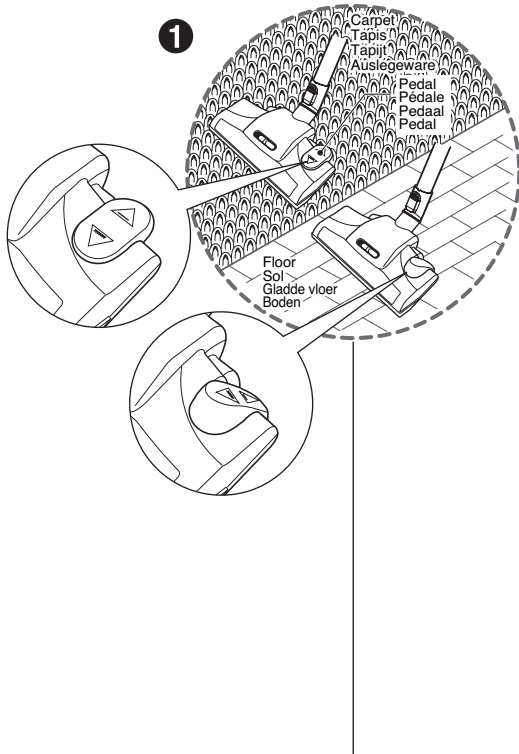
- Wanneer het statuslampje knippert en u een waarschuwingssignaal hoort:
1. De stoftank is vol
→ schuif de knop op de handgreep naar de stand OFF (Uit) en maak de stoftank leeg
 2. De stroom is ingeschakeld zonder stoftank
→ schuif de knop op de handgreep naar de stand OFF (Uit) en maak de stoftank weer vast
 3. De draaischijf in de stoftank zit beklemd doordat er iets in de weg zit
→ schuif de knop op de handgreep naar de stand OFF (Uit) en verwijder de hindernis
- Bei leuchtender Anzeige und Signalton:
1. Der Staubbehälter ist voll. → schieben Sie den Riegel am Griff in die Position OFF und entleeren Sie den Staubbehälter
 2. Der Staubsauger wird ohne eingesetzten Staubbehälter eingeschaltet → schieben Sie den Riegel am Griff in die Position OFF und setzen Sie den Staubbehälter ein
 3. Die Rotationsscheibe im Staubbehälter wird durch ein Hindernis blockiert → schieben Sie den Riegel am Griff in die Position OFF und beseitigen Sie die Blockade

How to use Using all floor nozzle and hard floor nozzle

Comment utiliser Utilisation de la brosse pour tous types de sols et de la brosse pour sols durs

De stofzuiger gebruiken Gebruik van tuit voor alle vloeren en tuit voor harde vloeren

Bedienung des Gerätes Verwendung der Bodendüse und der Saugdüse für harte Böden



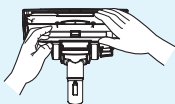
- 1 All floor nozzle (depend on model)**
La brosse Turbo-combi (selon le modèle)
Combimondstuk voor tapijt en gladde vloeren (afhankelijk van model)
Bodendüse (modellabhängig)

- **The 2 position nozzle** This is equipped with a pedal which allows you to alter its position according to the type of floor to be cleaned.
- **Carpet or rug position** Press the pedal (▲), then brush will rotate
- **Hard floor position** Press the pedal (▲), then brush will stop rotating
- **La brosse Turbo-combi** est munie d'une pédale qui vous permet de modifier sa position en fonction du type de sols.
- **Position tapis ou moquette** Appuyez sur la pédale (▲), pour mettre en marche la turbine.
- **Position sols durs** Appuyez sur la pédale (▲), alors la turbine s'arrête.
- **Het mondstuk met twee standen** Deze zuigmond heeft een pedaal waarmee u de zuigmond kunt aanpassen bij de soort vloer die u wilt stofzuigen.
- **Stand voor vaste vloerbedekking en vloerkleden** Druk het pedaal (▲) in waardoor de borstel gaat draaien.
- **Stand voor gladde vloeren** Druk op het pedaal (▲) waardoor de borstel stopt met draaien.
- **Die zweistufige Bodendüse** Diese Saugdüse besitzt ein Pedal, mit dem die Bürstenstellung je nach zu reinigendem Untergrund eingestellt werden kann.
- **Auslegeware oder Teppich** Drücken Sie auf das Pedal (▲). Die Bürste dreht sich.
- **Harte Böden** Drücken Sie auf das Pedal (▲). Die Bürste dreht nicht mehr.

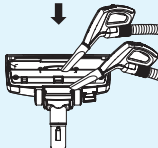
- 2 Hard floor nozzle (depend on model)**
Brosse parquet (selon le modèle)
Mondstuk voor gladde vloeren (afhankelijk van model).
Saugdüse für harte Böden (modellabhängig)

- Efficient cleaning of hard floors (wood, linoleum, etc)
- Nettoyage efficace des parquets et sols durs. (bois, linoléum, etc.)
- Ideaal voor het reinigen van gladde vloeren (parket, linoleum e.d.)
- Gründliche Reinigung von harten Böden (Holz, Linoleum usw.)

- **Cleaning all floor nozzle**
• **Nettoyer la brosse Turbo-combi**
- **De turbo-combi zuigmond schoonmaken**
• **Reinigung der Bodendüse**



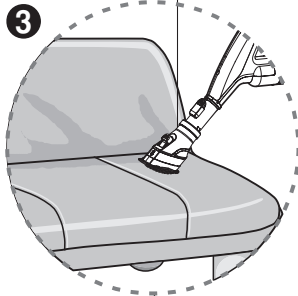
- Open the cover by pulling the hook.
- Ouvrir le couvercle en tirant sur le crochet.
- Trek aan het haakje om het deksel te openen.
- Öffnen Sie die Klappe durch Ziehen am Haken.



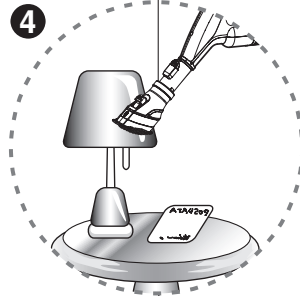
- Clean the hole and brush of the nozzle.
- Nettoyer le conduit d'air et la brosse.
- Maak de zuigopening en de borstel van het mondstuk schoon.
- Reinigen Sie die Bürste und die Öffnung von unten.

How to use Using accessory nozzles
Comment utiliser Utiliser les accessoires
De stofzuiger gebruiken De hulpmondstukken gebruiken
Bedienung des Gerätes Verwendung der Zubehöraufsätze

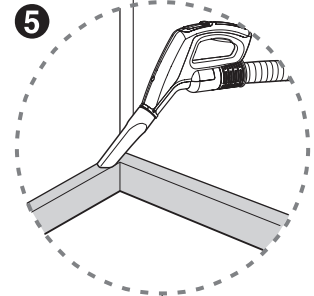
Upholstery nozzle
 Embout pour tissu
 Mondstuk voor stoffering
 Polsterdüse



Dusting brush
 Brosse meubles
 Afstofborstel
 Möbelbürste



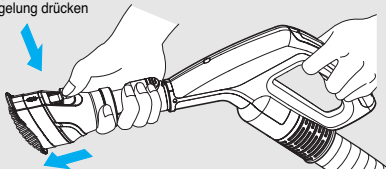
Crevice tool
 Suceur plat
 Spleetmondstuk
 Fugendüse



3 Upholstery nozzle
L'accessoire pour tissu
Mondstuk voor stoffering
Polsterdüse

Upholstery nozzle is for vacuuming upholstery, mattresses etc.
 L'accessoire pour tissu sert à aspirer les tissus, matelas, etc.
 Mondstuk voor het stofzuigen van gestoffeerde meubels, matrassen e.d.
 Der Polsterdüse dient zum Saugen von z. B. Polstermöbeln und Matratzen.

Push the button
 Appuyez sur le bouton
 Druk op de knop
 Verriegelung drücken



< Upholstery nozzle mode >
 < Mode Embout Tissu >
 < Stand voor stofferingsmondstuk >
 < Verwendung der Polsterdüse >

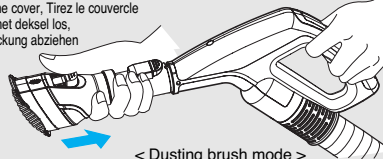
4 Dusting brush
Brosse meubles
Afstofborstel
Möbelbürste

Dusting brush is for vacuuming picture frames, furniture frames, books and other irregular surfaces.
 La brosse meubles sert à aspirer les cadres photos, les encadrements des meubles, les livres et tout objet à surface irrégulière.

De afstofborstel is bedoeld voor het stofzuigen van schilderijlijsten, meubelranden, boeken en andere onregelmatig gevormde voorwerpen.

Die Möbelbürste dient zum Absaugen von Bilderrahmen, Möbelgestellen, Büchern und anderen ungleichmäßigen Oberflächen.

Pull the cover, Tirez le couvercle
 Trek het deksel los,
 Abdeckung abziehen



< Dusting brush mode >
 < Brosse meubles >
 < Stand voor afstofborstel >
 < Verwendung der Möbelbürste >

5 Crevice tool
Suceur plat
Spleetmondstuk
Fugendüse

Crevice tool is for vacuuming in those normally hard-to-reach places such as reaching cobwebs or between the cushions of a sofa.

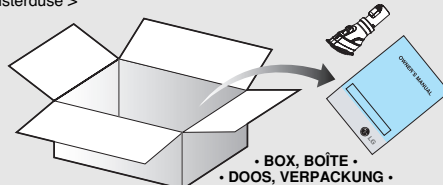
Le suceur plat sert à atteindre les zones difficiles d'accès comme les toiles d'araignées ou entre les coussins d'un canapé.

Het spleetmondstuk is bedoeld voor het stofzuigen van moeilijk bereikbare plaatsen zoals hoeken met spinnenwebben en de spleet tussen de kussens van een zitbank.

Die Fugendüse dient zum Absaugen an schwer zugänglichen Orten, wie z. B. bei Spinnweben oder zwischen den Sofakissen.

NOTICE, REMARQUE, OPMERKING, ANMERKUNG

Use accessory in the sofa mode
 Utilisez l'accessoire en mode sofa.
 Gebruik dit hulpstuk in de "Sofa"-stand.
 Polstermöbel nur mit dem Aufsatz absaugen



• BOX, BOÎTE •
 • DOOS, VERPACKUNG •

- Accessory nozzles included in the "BOX" with owner's manual.
- Les accessoires sont inclus dans le "BOÎTE" avec le manuel de l'utilisateur.
- Hulpmondstukken in de "DOOS" met gebruikershandleiding.
- Die Zubehöraufsätze befinden sich zusammen mit der Bedienungsanleitung im Karton.

- Crevice tool included in the vacuum cleaner body.
- Le suceur plat est inclus dans le corps de l'aspirateur.
- Het spleetmondstuk is opgeborgen in het stofzuigerhuis.
- Die Fugendüse befindet sich im Gehäuse des Staubsaugers.

How to use Using the sani punch nozzle

Comment utiliser Utilisation de la brosse Sani-Punch

De stofzuiger gebruiken De sanu druktuit gebruiken

Bedienung des Gerätes Gebrauch der Sani Punch-Düse

Features

This nozzle picks up even dust inside through beating.
The bottom part can be separated to be cleaned.
Since the bottom does not stick to the surface, vacuuming is easy.

Caractéristiques

Cette brosse aspire la poussière de l'intérieur en produisant des vibrations.
La partie inférieure est amovible et peut être nettoyée.
Comme il n'y a pas d'effet ventouse, l'aspiration est facile.

Functies

Deze tuit pikt zelfs stof dat ergens in zit op.
Het onderste gedeelte kan voor reinigingsdoeleinden verwijderd worden.
Stofzuigen is eenvoudig omdat de onderkant niet vastplakt aan het oppervlak.

Funktionen

Mit diesem Aufsatz kann durch Schlagen selbst innerer Staub beseitigt werden.
Der untere Teil kann zur Reinigung abgenommen werden.
Da sich die der Aufsatz nicht festsaugt, ist die Reinigung sehr leicht.

How to use

Follow the directions below for proper use.

Comment utiliser

Suivez les instructions d'emploi ci-dessous

De stofzuiger gebruiken

Volg aanwijzingen op voor correct gebruik.

Bedienung des Gerätes

Befolgen Sie für den richtigen Gebrauch die folgenden Anleitungen.

Assembly

Connect the nozzle to the telescopic tube.

Montage

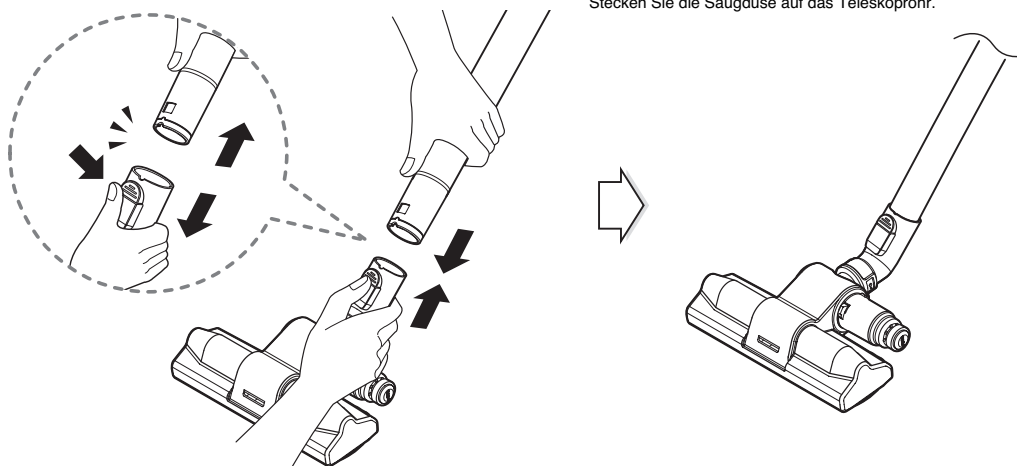
Raccordez la brosse au tube télescopique.

Montage

Sluit de tuit aan op de telescoopbuis.

Zusammenbau

Stecken Sie die Saugdüse auf das Teleskoprohr.



Sani punch nozzle(depending on model)

La brosse Sani-Punch (en fonction du modèle)

Sani druk tuit (afhankelijk van model)

Sani Punch-Düse (modellabhängig)

Set the suction power control switch to MAX POWER before vacuuming.
Depending on the type of bedding, handling may be awkward or it may cause a lot of noise.
If this is the case, adjust the suction power control switch to a lower setting.

Mettez l'interrupteur de contrôle de l'aspiration sur MAX POWER (Puissance maximale) avant de procéder à l'aspiration.
En fonction de la literie, la manipulation peut s'avérer difficile ou bruyante.
Dans ce cas, diminuez la puissance.

Stel de zuigkracht in op MAX voordat u begint met stofzuigen.
Afhankelijk van het type bed kan het omgaan met de stofzuiger raar zijn of veel lawaai veroorzaken.
Indien dit het geval is, past u de zuigkracht aan naar een lagere instelling.

Stellen Sie den Schalter für die Saugleistung vor dem Saugen auf MAX POWER.
Abhängig von der Matratzenart können beim Gebrauch ungewöhnliche Geräusche entstehen.
Stellen Sie in diesem Fall den Schalter für die Saugleistung niedriger ein.

This sani punch nozzle is for effective cleaning of beds and blankets to remove mites and dust.

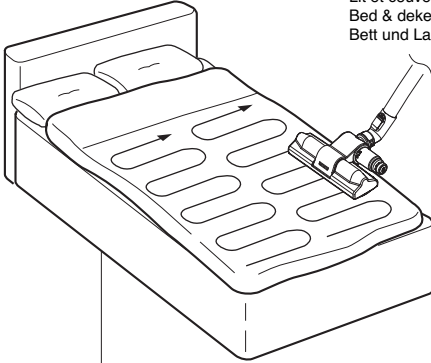
La brosse Sani-Punch permet d'aspirer efficacement les lits et les couvertures afin de supprimer les acariens et la poussière.

Deze sani druk tuit is voor effectief reinigen van bedden en dekens voor het verwijderen van mijten en stof.

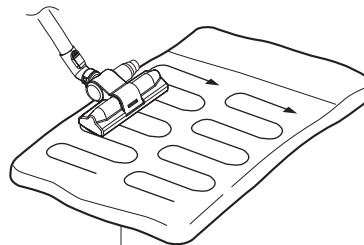
Dieser Sani Punch-Aufsatz dient zur gründlichen Reinigung von Betten und Laken von Staubmilben und Staub.

Effective cleaning
Aspiration efficace
Effectieve reiniging
Gründliche Reinigung

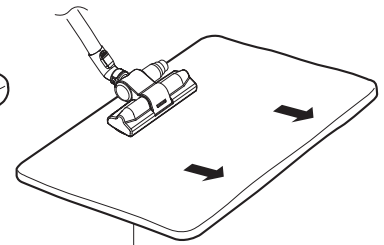
Bed & blanket
Lit et couverture
Bed & dekens
Bett und Laken



Bulky & heavy blanket
Couverture épaisse et lourde
Dikken en zware dekens
Große und schwere und Laken



Light blanket & sheet
Couverture légère et drap
Lichte dekens en lakens
Leichte Laken & Bezüge



When using on the bed Utilisation sur lit Bij gebruik op bed Verwendung auf dem Bett

Lay out the blanket and vacuum it on the bed.

Étendez la couverture et aspirez-la sur le lit.

Spreid de dekens op en zuig op het bed.

Legen Sie das Laken aus und saugen Sie es auf dem Bett ab.

When using on the floor Utilisation au sol Bij gebruik op de vloer Verwendung auf dem Boden

It is easier to clean a light blanket or sheet by pushing the nozzle in the direction of the arrow.

To increase cleaning efficiency for light blankets, lay on top of a bulky blanket and then clean.

Il est plus facile d'aspirer une couverture légère ou un drap en manipulant la brosse dans le sens des flèches.

Pour améliorer l'efficacité de l'aspiration sur une couverture légère, étendez-la sur une couverture épaisse avant d'aspirer.

Het is eenvoudiger om een lichte deken of laken te reinigen door de tuit richting pijl te drukken.

Voor het verhogen van de reinigingsefficiëntie bij lichte dekens, legt u ze op een dikke deken voor het reinigen.

Die Reinigung eines leichten Lakens oder Bezugs wird erleichtert, wenn die Saugdüse in Pfeilrichtung bewegt wird.

Um die Reinigungsleistung bei leichten Laken zu erhöhen, legen Sie es zur Reinigung auf ein stärkeres Laken.

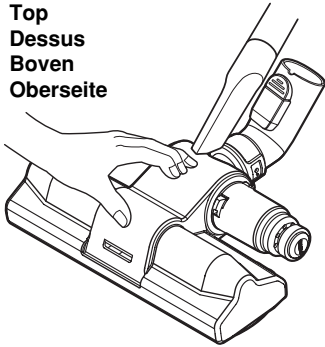
For simple cleaning of the vacuum nozzle, detach the Sani Punch nozzle from the telescopic tube and attach the crevice tool to vacuum dust.

Pour nettoyer la brosse de l'aspirateur, détachez la brosse Sani-Punch du tube télescopique et utilisez le suceur plat pour en aspirer la poussière.

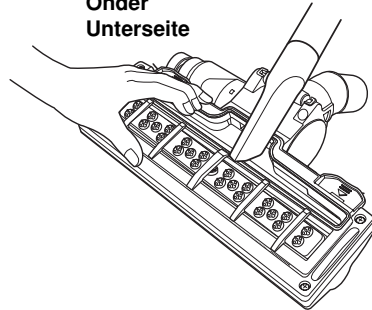
Voor eenvoudig reinigen van de stofzuigertuit, verwijdert u de sani druk tuit van de telescoopbuis en bevestigt u het hoekhulpmiddel voor het stofzuigen.

Nehmen Sie den Sani Punch-Kopf zur leichten Reinigung vom Teleskoprohr ab und setzen Sie die Fugendüse auf.

Top
Dessus
Boven
Oberseite



Bottom
Dessous
Onder
Unterseite



Since the vibrator inside is composed of precision parts, never disassemble the body.
Be careful not to let foreign objects clog the air suction part on top of the vacuum nozzle.
Since removal of the punch bar may cause performance problems, do not warp or remove it.
Attach the bottom plate properly before using. Without this bottom plate, it may not function.
Since this vacuum nozzle has been made exclusively for cleaning beds, blankets and upholstery, use it only for these cleaning purposes.
(Using it to clean the floor may result soiling it or a drop in performance, do not use it for such purposes.)

Le système de vibration interne est composé de petites pièces : ne le démontez jamais.
Ne laissez pas des corps étrangers obstruer le système d'aspiration sur le dessus de la brosse.
Le retrait de la barre de vibration peut provoquer des dysfonctionnements : veuillez ne pas la retirer ni la déformer.
Fixez correctement la plaque inférieure avant toute utilisation. Sans cette plaque, un dysfonctionnement est possible.

Cette brosse a été conçue exclusivement pour l'aspiration des lits, couvertures et tissus d'ameublement : ne l'utilisez pour aucun autre usage.
(L'utilisation de cette brosse pour l'aspiration du sol peut entraîner des dommages ou une diminution des performances et est à proscrire.)

Aangezien de triller in het toestel bestaat uit precisieonderdelen moet u de behuizing nooit demonteren.
Let op dat er geen vreemde voorwerpen het luchtzuiggedeelte bovenop de stoftuit blokkeren.
Het verwijderen van de drukbalk kan leiden tot problemen bij het gebruik, dus verwijder deze niet.
Bevestig voor gebruik eerst de onderste plaat. Zonder deze onderplaat werkt het toestel niet.
Aangezien deze stoftuit uitsluitend bedoeld is voor het reinigen van bedden, dekens en meubels, gebruikt u het alleen voor deze doeleinden.
(Het reinigen van de vloer kan leiden tot vervuiling of minder prestaties, gebruik niet voor dit soort werkzaamheden.)

Da der Rüttler aus Präzisionsbauteilen besteht, sollte der Aufsatz niemals auseinander genommen werden.
Der Luftansaugbereich des Aufsatzes sollte niemals durch Fremdkörper blockiert werden.
Da die Funktion durch Entfernen der Schlagleiste beeinträchtigt werden könnte, sollte sie niemals gebogen oder abgenommen werden.
Stellen Sie vor dem Gebrauch sicher, dass die Bodenklappe gut verschlossen ist. Ohne geschlossene Bodenklappe funktioniert das Gerät nicht richtig.
Dieser Aufsatz dient ausschließlich zur Reinigung von Betten, Laken und Polstermöbeln.
(Bei der Verwendung zur Bodenreinigung könnte der Aufsatz verunreinigt werden oder in der Leistung abnehmen.)

Follow the instruction below for through washing.

(Do not soak the entire body of the vacuum nozzle in water, it may cause the vibrator to malfunction)

Suivez les instructions ci-dessous pour un nettoyage correct.

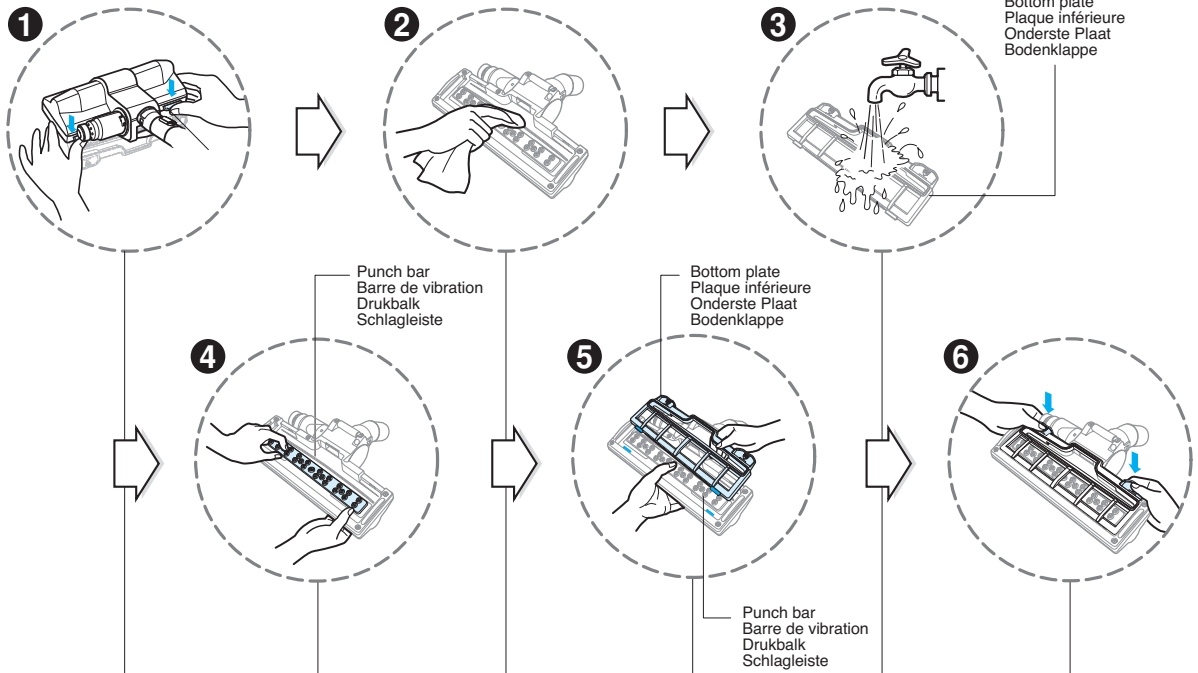
(N'immergez pas complètement la brosse dans de l'eau : cela peut entraîner un dysfonctionnement du système de vibration.)

Volg voor grondig wassen onderstaande instructies op.

(Week de gehele behuizing van de stofzuiger niet in water, dit kan tot fouten leiden).

Befolgen Sie zur gründlichen Reinigung die folgenden Anleitungen.

(Niemals den gesamten Saugaufsatz in Wasser eintauchen. Ansonsten könnte der Rüttler beschädigt werden)



1 Press the button on the rear side of the vacuum nozzle to separate the bottom plate.

1 Appuyez sur le bouton à l'arrière de la brosse pour détacher la plaque inférieure.

1 Druk op de knop op de achterkant van de stofzuiger om de onderplaat te verwijderen.

1 Drücken Sie den Riegel auf der Unterseite der Saugdüse, um die Bodenklappe zu lösen.

2 Wipe all the soiled parts of the vacuum nozzle body with a cloth.

2 Essuyez toutes les parties sales de la brosse avec un chiffon.

2 Veeg alle vieze gedeeltes van de stofzuiger met een doek schoon.

2 Wischen Sie verunreinigte Teile der Saugdüse mit einem Tuch ab.

3 Wash the removed bottom plate with water and dry it.

3 Lavez la plaque inférieure à l'eau puis séchez-la.

3 Was de verwijderde onderplaat met water en droog.

3 Die abgenommene Bodenklappe unter fließendem Wasser abspülen und trocknen.

4 Straighten the punch bar on the lower section.

4 Orientez la barre de vibration vers le bas.

4 Plaats de drukbalk op het onderste gedeelte.

4 Die Schlagleiste im unteren Teil gerade ausrichten.

5 Insert the attachment projections on bottom plate to the vacuum nozzle grooves.

5 Remplacez la plaque inférieure avec les languettes de fixation en regard des encoches de la brosse.

5 Plaats de hulpstukken op de groeven aan de onderkant van de tuit.

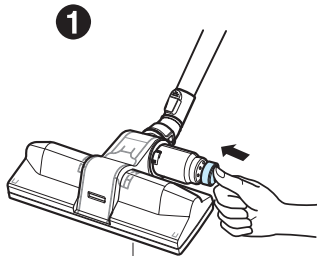
5 Setzen Sie die Führungsnuten der Bodenklappe in die Kerben der Saugdüse ein.

6 Push down the tabs to secure.

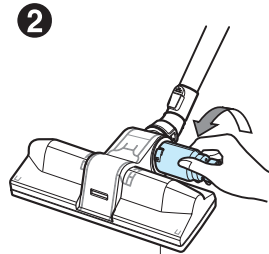
6 Appuyez sur les languettes pour fixer la plaque.

6 Duw op de tabs om vast te zetten.

6 Drücken Sie die Halterungen fest.



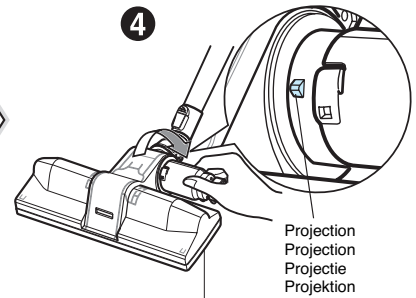
1



2



3



4

Projection
Projection
Projectie
Projektion

- 1 Push the button 2-3 times when the dust is filled in the dustbin while cleaning
- 1 Pendant le nettoyage, appuyez 2 ou 3 fois sur le bouton si le bac à poussière est rempli.
- 1 Duw 2-3 keer op de knop zodra het stof de stofzak heeft gevuld tijdens het reinigen.
- 1 Wenn der Staubbehälter gefüllt ist, drücken Sie zwei bis drei Mal die Taste

- 3 Waste the dust in the bin.
- 3 Jetez la poussière à la poubelle.
- 3 Gooi het stof in de bak weg.
- 3 Staub im Hausmüll entsorgen

- 2 When the dust is fully filled after cleaning, take the bin and turn it counterclockwise to disconnect
- 2 Après le nettoyage, lorsque le bac à poussière est entièrement rempli, tenez-le et tournez-le dans le sens inverse des aiguilles d'une montre pour le détacher.
- 2 Zodra de stofbak vol is, pakt u de bak en draait u deze tegen de klok in om te verwijderen.
- 2 Wenn der Staubbehälter nach der Reinigung vollständig gefüllt ist, nehmen Sie den Behälter durch Drehen entgegen dem Uhrzeigersinn heraus.

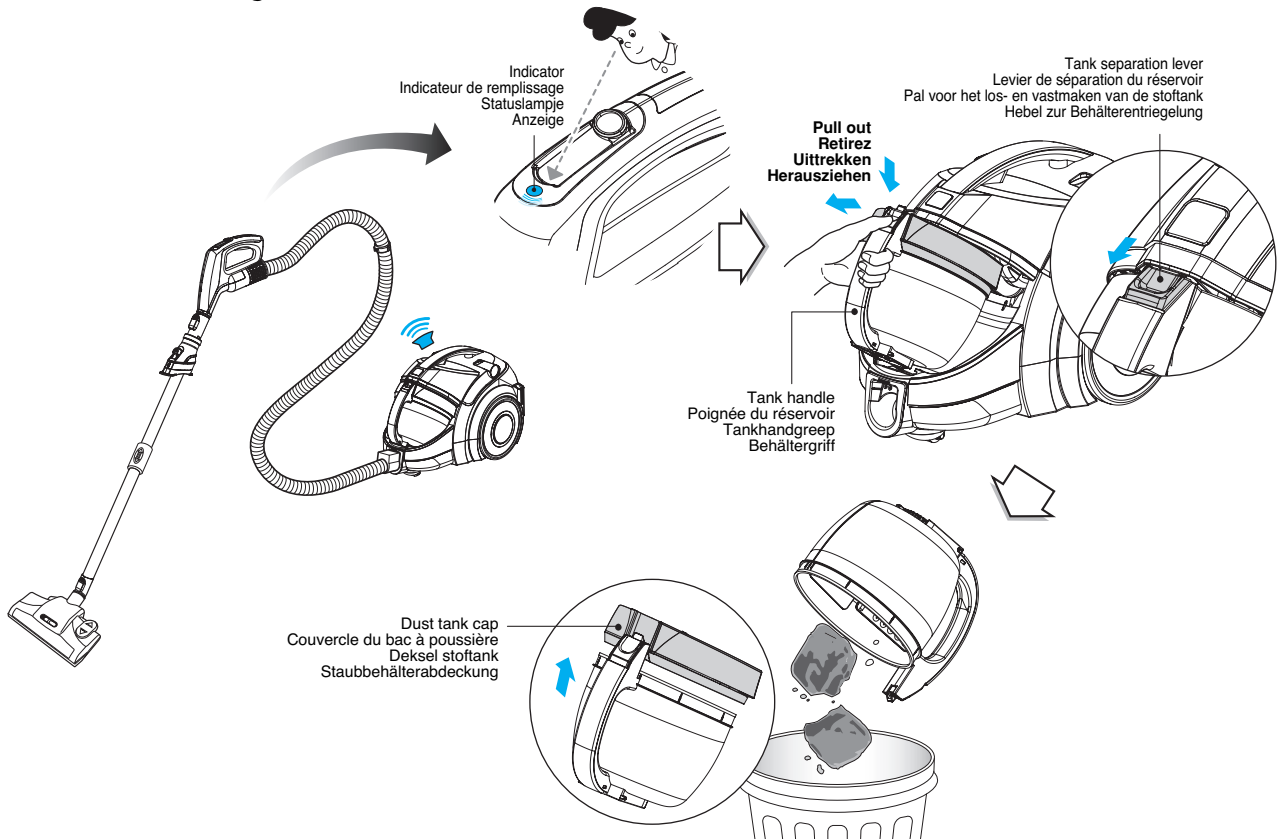
- 4 Take the bin to fit into the projection part and then turn it clockwise to connect.
- 4 Alignez le bac à poussière avec l'encoche et tournez-le dans le sens des aiguilles d'une montre pour le rattacher.
- 4 Pak de bak om het projectiedeel vast te zetten en draai met de klok mee om vast te zetten.
- 4 Setzen Sie den Behälter dann wieder in die Kerben ein und drehen Sie ihn im Uhrzeigersinn fest.

How to use Emptying dust tank

Comment utiliser Vider le bac à poussière

De stofzuiger gebruiken De stoftank leegmaken

Bedienung des Gerätes Entleeren des Staubbehälters



NOTICE, REMARQUE, OPMERKING, ANMERKUNG

- If suction power decreases after emptying dust tank, clean dust tank → next page
- **Since dust tank is full, indicator continues to flash for 1 min 30 sec and suction power will decrease for a while, then vacuum cleaner will turn itself off.**
- Si la puissance d'aspiration diminue après avoir vidé le bac à poussière, nettoyez-le. → Voir page suivante.
- **Si le bac à poussière est plein, le voyant continue de clignoter pendant 2 à 3 minutes et la puissance d'aspiration va commencer à diminuer puis l'aspirateur s'éteindra tout seul.**
- Als de zuigkracht minder wordt nadat u de stoftank geleegd hebt, moet u de stoftank schoonmaken → volgende pagina
- **Wanneer de stoftank vol is, blijft het statuslampje anderhalve minuut knipperen en wordt de zuigkracht even minder; daarna schakelt de stofzuiger zichzelf uit.**
- Sollte die Saugleistung nach der Reinigung des Staubbehälters weiterhin gering sein, reinigen Sie den Staubbehälter → Siehe nächste Seite.
- **Bei vollem Staubbehälter blinkt die Anzeige eineinhalb Minuten weiter und die Saugleistung wird für eine bestimmte Dauer herabgesetzt. Daraufhin schaltet sich der Staubsauger automatisch ab.**

Moving the vacuum cleaner

- Don't grasp the tank handle when you are moving the vacuum cleaner. The vacuum cleaner's body may fall when separating tank and body. You should grasp the carrier handle when you are moving the vacuum cleaner.

Déplacer l'aspirateur

- Ne pas déplacer l'aspirateur en le soulevant par la poignée du bac à poussière. Le corps de l'aspirateur pourrait se détacher et tomber. Manipulez l'aspirateur par la poignée du corps de l'appareil.

De stofzuiger verplaatsen

- Pak de stofzuiger niet bij de handgreep van de stoftank beet wanneer u de stofzuiger verplaatst. Het huis van de stofzuiger kan vallen wanneer u de stoftank en het huis van elkaar scheidt. Pak de stofzuiger bij de draaggreep wanneer u de stofzuiger verplaatst.

Tragen des Staubsaugers

- Den Staubsauger zum Tragen nicht am Behältergriff festhalten. Der Staubbehälter könnte sich lösen und das Gerät herunterfallen. Den Staubsauger zum Tragen immer am Tragegriff festhalten.

The dust tank needs emptying when indicator light is on.

- Turn off the vacuum cleaner and unplug it.
- Grasp the handle of the tank and then press the tank separation button.
- Pull out the dust tank.
- Empty the tank and then assemble the dust tank as shown.

Le bac à poussière doit être vidé lorsque le voyant s'allume.

- Éteignez et débranchez l'appareil.
- Agrippez la poignée du réservoir puis appuyez sur le levier de séparation.
- Retirez le bac à poussière.
- Videz le réservoir puis assemblez-le comme indiqué ci-dessous.

Als het statuslampje gaat branden moet u de stoftank leegmaken.

- Schakel de stofzuiger uit en trek de stekker uit het stopcontact.
- Pak de handgreep van de tank en druk op de knop waarmee u de tank kunt losmaken.
- Trek de stoftank naar buiten.
- Maak de stoftank leeg en zet hem weer vast zoals de afbeelding aangeeft.

Der Staubbehälter muss entleert werden, sobald die Anzeige aufleuchtet.

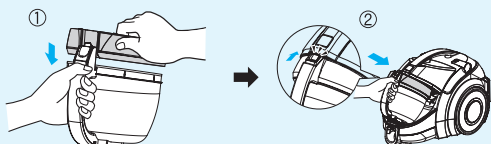
- Schalten Sie den Staubsauger aus und ziehen Sie den Netzstecker.
- Halten Sie den Behältergriff fest und drücken Sie den Hebel zur Behälterentriegelung.
- Ziehen Sie den Staubbehälter heraus.
- Entleeren Sie den Behälter und setzen Sie ihn wieder im Staubsauger ein (s. Abb.)

Assembling dust tank

Assembler le réservoir à poussière

Stoftank vastzetten

Zusammenbau des Staubbehälters

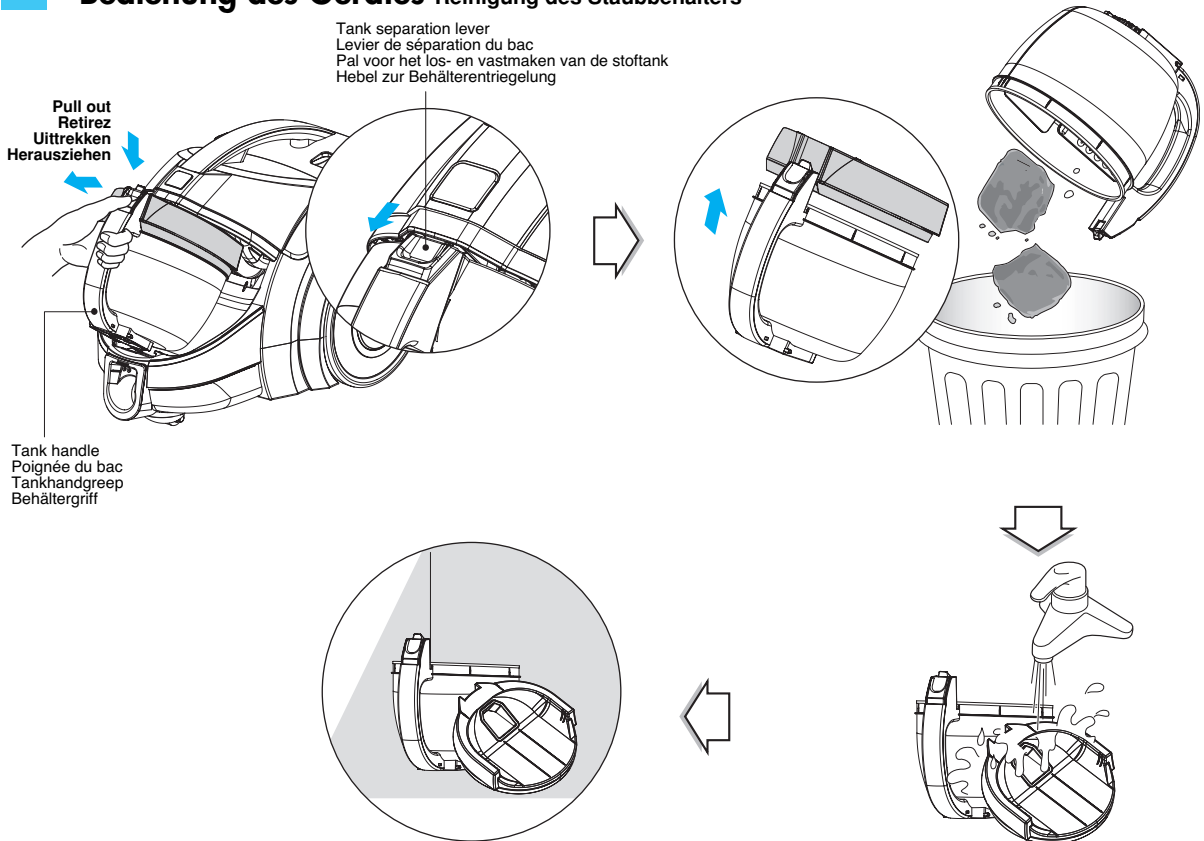


How to use Cleaning dust tank

Comment utiliser Nettoyer le bac à poussière

De stofzuiger gebruiken De stoftank reinigen

Bedienung des Gerätes Reinigung des Staubbehälters



- Press tank separation button and pull out dust tank.
- Raise dust tank cap.
- Empty the dust tank and wash it.
- Dry fully in shade so that moisture is entirely removed.

- Appuyez sur le levier de séparation du bac puis retirez le bac à poussière.
- Soulevez le couvercle du bac à poussière.
- Videz le bac à poussière et lavez-le.
- Séchez-les entièrement à l'ombre pour éliminer l'humidité.

- Druk op de knop voor het losmaken van de tank en trek de stoftank naar buiten.
- Breng de kap van de stoftank omhoog.
- Maak de stoftank leeg en was hem.
- Laat de stoftank binnenshuis of in de schaduw drogen tot alle vocht verdwenen is,

- Drücken Sie auf den Hebel zur Behälterentriegelung und ziehen Sie den Staubbehälter heraus.
- Heben Sie die Staubbehälterabdeckung ab.
- Staubbehälter entleeren und reinigen.
- Vor dem Einsetzen muss der Behälter vollständig getrocknet sein.

NOTICE

If suction power decreases after cleaning dust tank, clean air filter and motor safety filter. ➔ Next page

REMARQUE

Si la puissance d'aspiration diminue après avoir nettoyé le réservoir à poussière, nettoyez le filtre entrée moteur. ➔ Page suivante

OPMERKING

Als de zuigkracht minder wordt nadat u de stoftank schoongemaakt hebt, moet u ook het schoneluchtfILTER en het motorbeveiligingsfilter schoonmaken. ➔ Volgende pagina

ANMERKUNG

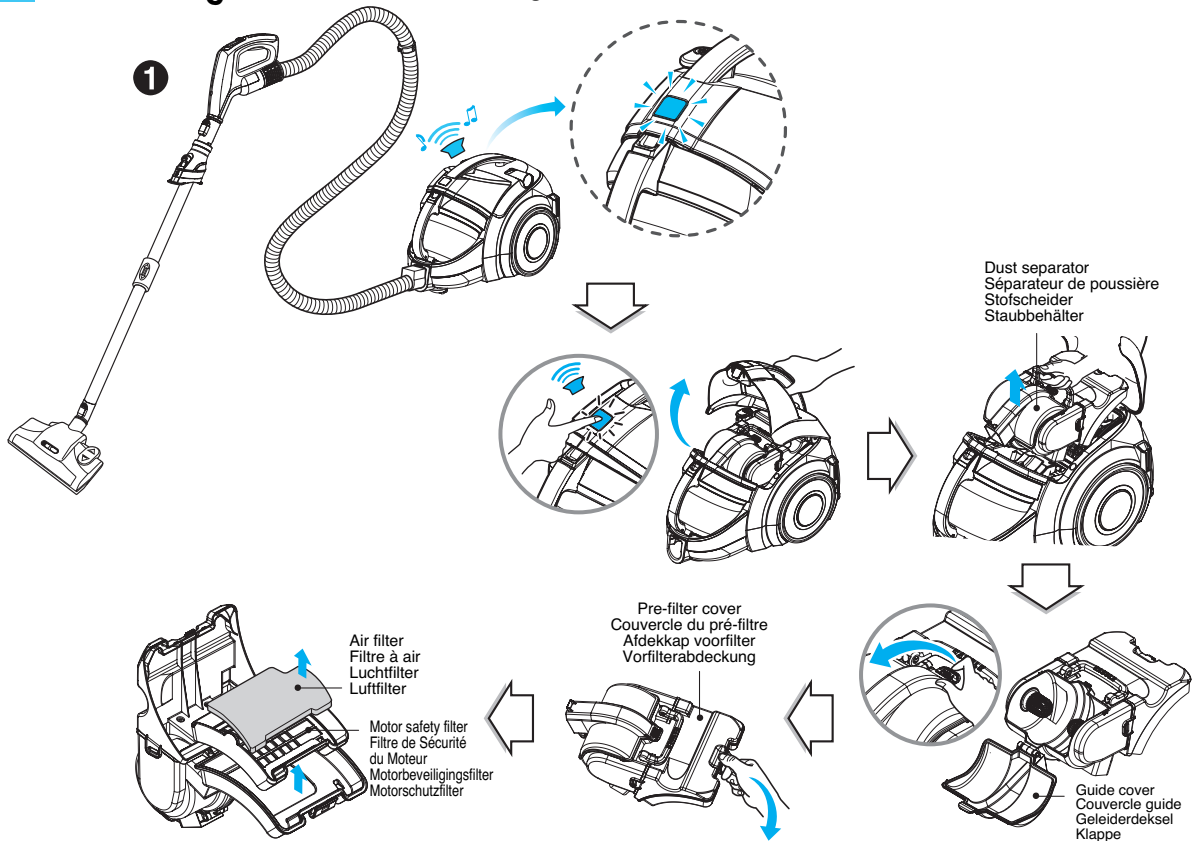
Sollte die Saugleistung nach der Reinigung des Staubbehälters weiterhin gering sein, reinigen Sie den Luftfilter und den Motorschutzfilter. ➔ Siehe nächste Seite

How to use Dust separator clean alarm display

Comment utiliser Affichage d'alarme de nettoyage du séparateur de poussière

De stofzuiger gebruiken Statuslampje voor schoonmaken van de stofseparator

Bedienung des Gerätes Warnanzeige bei vollem Staubbehälter



1 How to separate Comment démonter Filter uit elkaar nemen Staubbehälter herausnehmen

- When the LED on the main unit is turned on, please clean the dust separator.
- When LED on the main unit will be turned on in blue for 1 minute and the buzzer will go off "Ting Ting" on the main unit of the cleaner. The suction power will dramatically be reduced in 30 seconds and the cleaner will automatically be stopped.
- Open the Vacuum cleaner cover by pushing the button.
Grasp the handle of the dust separator and take it out.
Open the guide cover by pulling the guide cover lever and remove dust.
Open the pre filter cover by pulling the pre filter cover lever and take out pre filter assembly.
- Quand la diode sur l'unité principale est allumée, veuillez nettoyer le séparateur de poussière.
- Quand la diode sur l'unité principale est allumée en bleu pendant 1 minute et que le buzzer arrête le son « ting ting » sur l'unité principale de l'aspirateur.
La puissance d'aspiration sera nettement réduite en 30 secondes et l'aspirateur sera automatiquement arrêté.
- Ouvrez le capot de l'aspirateur en appuyant sur le bouton prévu à cet effet.
Saisissez la poignée du séparateur de poussière et sortez-le.
Ouvrez le capot du guide en saisissant la manette prévue à cet effet et retirez la poussière.
Ouvrez le capot du pré-filtre en saisissant la manette prévue à cet effet et retirez le système de pré-filtre.
- Wanneer het led-statuslampje op de stofzuiger oplicht, moet u de stofseparator leegmaken.
- Wanneer het led-statuslampje op de stofzuiger één minuut lang blauw oplicht en de stofzuiger een tingelend geluid laat horen. De zuigkracht loopt binnen 30 seconden sterk terug en de stofzuiger stopt automatisch.
- Druk op de knop om het deksel van de stofzuiger te openen.
Pak de stofseparator bij de handgreep en trek hem naar buiten.
Open het geleiderdeksel door de pal van het geleiderdeksel omhoog te trekken en gooi het stof weg.
Open het voorfilterdeksel door de pal van het voorfilterdeksel omhoog te trekken en verwijder de voorfilterunit.
- Wenn die LED-Anzeige am Gerät leuchtet, muss der Staubbehälter gereinigt werden.
- Wenn die LED-Anzeige am Gerät eine Minute lang blau leuchtet und das Warnsignal "Ding Ding" am Staubsauger ertönt, wird die Saugleistung innerhalb von 30 Sekunden erheblich gesenkt und der Staubsauger automatisch ausgeschaltet.
- Drücken Sie auf die Entriegelung und öffnen Sie die Klappe des Staubsaugers.
Halten Sie den Griff und ziehen Sie den Behälter nach oben heraus.
Öffnen Sie die Klappe durch Ziehen am Klappenhebel und entleeren Sie den Behälter.
Ziehen Sie zum Öffnen der Vorfilterabdeckung an der Entriegelung und nehmen Sie die Vorfilteranordnung heraus.

How to use Cleaning air filter and motor safety filter

Comment utiliser Nettoyer le filtre entrée moteur

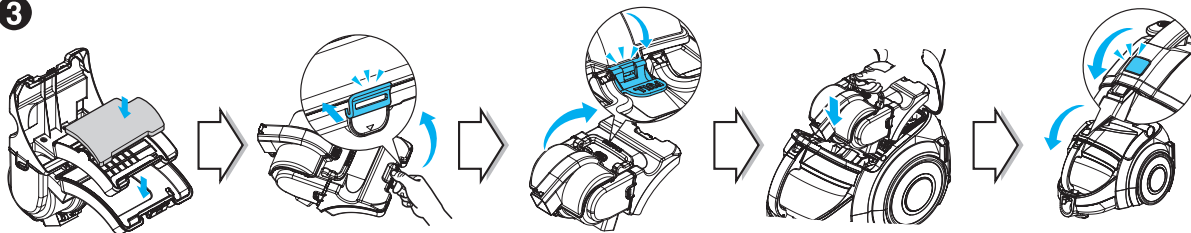
De stofzuiger gebruiken Luchtfilter en motorbeveiligingsfilter schoonmaken

Bedienung des Gerätes Reinigung des Luftfilters und des Motorschutzfilters

2



3



2 How to clean Méthode de nettoyage Filters schoonmaken Reinigung

If suction power is decreased after cleaning dust tank or indicator light is on, clean air filter and motor safety filter. Air filter and motor safety filter are located at the up of vacuum cleaner in the above figure.

- Wash air filter and motor safety filter with water. • Do not wash filters with hot water.
- Dry fully in shade so that moisture is entirely removed.
- Air filter and motor safety filter should be cleaned in the above case. • Do not use filters that is not dried.

Si la puissance d'aspiration diminue après le nettoyage du bac à poussière ou si le voyant s'allume, nettoyez le filtre à air et le filtre de sécurité moteur. Ces derniers sont situés dans la partie supérieure de l'aspirateur (voir la figure précédente).

- Lavez le filtre à air et le filtre de sécurité moteur sous l'eau. • Ne lavez pas les filtres à l'eau chaude.
- Laissez sécher à l'ombre de sorte à enlever complètement la moisissure.
- Le filtre à air et le filtre de sécurité moteur doivent être nettoyés dans le cas mentionné précédemment.
- N'utilisez pas de filtres qui ne seraient pas secs.

Als de zuigkracht na het legen van de stoftank minder is of als het statuslampje oplicht, moet u het luchtfilter en het motorbeveiligingsfilter reinigen. Het luchtfilter en het motorbeveiligingsfilter zitten aan de bovenkant van de stofzuiger zoals op de bovenstaande afbeelding te zien is.

- Spoel het luchtfilter en het motorbeveiligingsfilter onder de kraan schoon.
- Gebruik voor het wassen van de filters geen warm water.
- Laat de filters binnenshuis of in de schaduw drogen tot alle vocht verdwenen is,
- U moet het luchtfilter en het motorbeveiligingsfilter in het bovenstaande geval schoonmaken.
- Gebruik geen filters die nog niet droog zijn.

Sollte die Saugleistung nach der Reinigung des Staubbehälters gering sein oder die Anzeige weiterhin leuchten, reinigen Sie den Luftfilter und den Motorschutzfilter. Luftfilter und Motorschutzfilter befinden sich im oberen Teil des Staubsaugers, wie in der Abbildung gezeigt.

- Spülen Sie Luftfilter und Motorschutzfilter mit Wasser ab.
- Die Filter dürfen nicht mit heißem Wasser abgespült werden.
- Vor dem Einsetzen muss der Behälter vollständig getrocknet sein.
- Luftfilter und Motorschutzfilter sollten im gerade beschriebenen Fall gereinigt werden.
- Keine leuchten oder nassen Filter verwenden.

NOTICE, REMARQUE, OPMERKING, ANMERKUNG

If filters are damaged, do not use them. In this cases, contact LG Electronics Service Agent. Wash filters at least every 3-6 months.

Si les filtres sont endommagés, ne pas les utiliser. Dans ce cas, contactez un réparateur LG Electronics. Laver les filtres tous les 3 à 6 mois.

Gebruik geen beschadigde filters. Neem in dat geval contact op met een erkende LG Electronics serviceverlener. Was de filters minimaal elke 3 tot 6 maanden.

Ein beschädigter Filter sollte nicht verwendet werden. Verständigen Sie in diesem Fall einen LG Electronics-Kundendienst. Die Filter sollten mindestens alle drei bis sechs Monate gereinigt werden.

3 How to assemble Méthode de remontage Filters terugplaatsen Filter wieder einsetzen

- Insert the motor protection filter to the filter case. • Close the filter cover.
- Close the dust separator cover.
- Hold the handle of the dust separator to firmly assemble it by pressing it down.
- Close the cleaner cover.

- Insérez le filtre de protection de moteur sur le carter de filtre. • Fermez le couvercle du filtre.
- Fermez la couverture de séparateur de la poussière.
- Tenez la poignée du séparateur de poussière pour l'assembler fermement en appuyant dessus.
- Fermez le couvercle de l'aspirateur.

- Bevestig het motorbeveiligingsfilter in de filterhouder. • Sluit het filterdeksel.
- Sluit het deksel van de stofscheider.
- Zet de stofscheider stevig vast door de handgreep krachtig naar beneden te drukken.
- Sluit het deksel van de stofzuiger.

- Setzen Sie den Motorschutzfilter in das Filtergehäuse. • Schließen Sie die Filterabdeckung.
- Schließen Sie die Abdeckung des Staubbehälters.
- Halten Sie den Staubbehälter am Griff fest und drücken Sie ihn herunter.
- Schließen Sie die Klappe des Staubsaugers.

CAUTION, ATTENTION, LET OP, VORSICHT

Assemble in the reverse order as disassembling. If you use the cleaner without the motor protection filter and filter case, the LED on the main unit will be turned on with the "Ting Ting" sound to disable the operation. You must install the motor protection filter and filter case before using the cleaner.

Le remontage s'effectue dans le sens inverse du remontage.

Si vous utilisez l'aspirateur sans filtre de protection de moteur ni carter de filtre, la diode sur l'unité principale sera allumée avec le son « ting ting » pour désactiver l'opération. Vous devez installer le filtre de protection de moteur et le carter de filtre avant d'utiliser l'aspirateur.

Plaats na een demontage alle onderdelen altijd in omgekeerde volgorde terug. Als u de stofzuiger zonder het motorbeveiligingsfilter en de filterhouder gebruikt, licht het led-statuslampje op de stofzuiger op en klinkt een geluidssignaal waarna de stofzuiger automatisch uitgeschakeld wordt. Plaats het motorbeveiligingsfilter en de filterhouder altijd terug voordat u gaat stofzuigen.

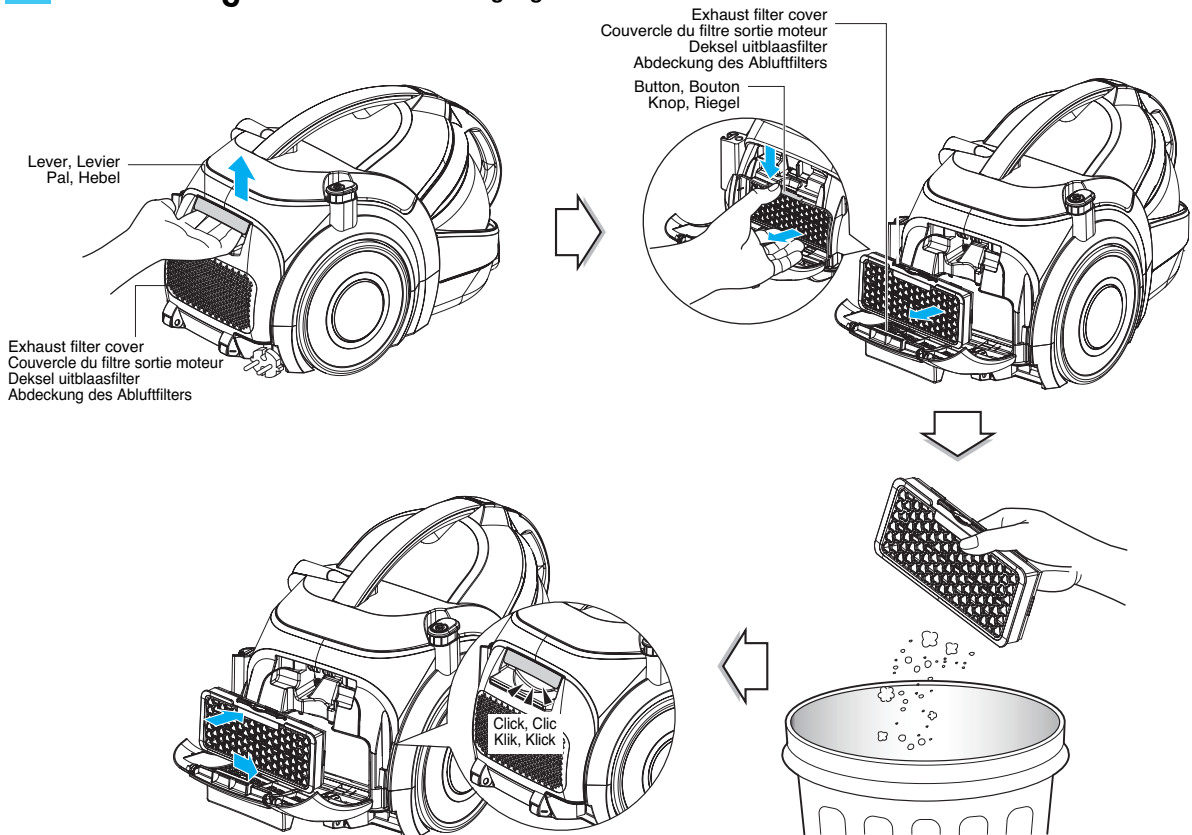
Setzen Sie den Staubbehälter in umgekehrter Reihenfolge wieder ein. Bei Verwendung des Staubsaugers ohne eingesetzten Motorschutzfilter und ohne Filtergehäuse leuchtet die LED-Anzeige am Gerät auf, das Warnsignal „Ding Ding“ ertönt und das Gerät wird abgeschaltet. Vor dem Gebrauch des Staubsaugers müssen Motorschutzfilter und Filtergehäuse eingesetzt werden.

How to use Cleaning exhaust filter

Comment utiliser Nettoyer le filtre d'échappement

De stofzuiger gebruiken Uitblaasfilter schoonmaken

Bedienung des Gerätes Reinigung des Abluffilters



- The exhaust filter is a reuseable.
- To clean the exhaust filter, remove the Exhaust filter cover on the body by pulling out it.
- Separate the exhaust filter.
- Dust off filter. (Do not wash filter with water.)
- The exhaust filter should be cleaned at least a year.

Exhaust filter cover assembling

- Fit exhaust filter cover lugs to the grooves of vacuum cleaner body.
- Join it the body.

- Le filtre d'évacuation est réutilisable.
- Pour nettoyer le filtre d'évacuation, retirez le capot du filtre en tirant dessus.
- Retirez le filtre d'évacuation.
- Enlevez la poussière du filtre. (N'utilisez pas d'eau pour nettoyer le filtre.)
- Le filtre d'évacuation doit être nettoyé au moins une fois par an.

Réinstallez le capot du filtre d'évacuation

- Insérez les encoches du capot du filtre d'évacuation dans les orifices prévus à cet effet sur le corps de l'aspirateur.
- Enclenchez-le dans le corps de l'aspirateur.

- U kunt het uitblaasfilter kan na een schoonmaakbeurt opnieuw gebruiken.
- Open het deksel van het uitblaasfilter op de stofzuiger en trek het filter naar buiten.
- Open het uitblaasfilter.
- Klop en blaas het stof van het uitblaasfilter af (niet met water reinigen!).
- Maak het uitblaasfilter minimaal eens per jaar schoon.

Deksel uitblaasfilter terugplaatsen

- Bevestig de verbindingslipjes van het deksel van het uitblaasfilter in de sleuven op het stofzuigerhuis.
- Maak het aan de stofzuiger vast.

- Der Abluffilter ist wiederverwendbar.
- Um den Abluffilter zu reinigen, nehmen Sie die Abdeckung des Abluffilters vom Gerät ab.
- Nehmen Sie den Abluffilter ab.
- Beseitigen Sie Staub vom Filter (Nicht mit Wasser reinigen.)
- Der Abluffilter sollte mindestens einmal im Jahr gereinigt werden.

Aufsetzen der Abluffilterabdeckung

- Setzen Sie die Bügel der Abdeckung des Abluffilters in die Führungen im Staubsaugergehäuse ein.
- Befestigen Sie ihn am Gerät.

How to use Check before requesting for service

You should not waste money by requesting for service only to find out that it's not a problem. If you experience any issues with the product, check the following details before contacting the service center or the distributor. You may be able to resolve the issue by a simple instruction from the user manual.

Comment utiliser Contrôlez avant d'appeler le service après-vente

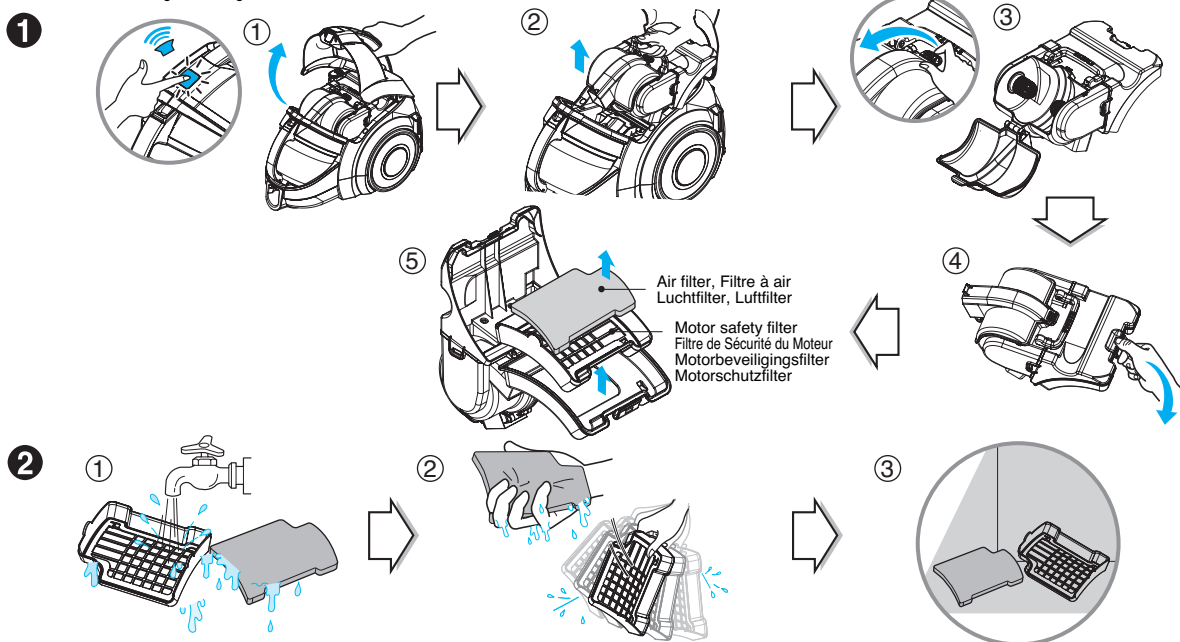
Vous ne devriez pas dépenser votre argent uniquement en appelant le service après-vente uniquement pour découvrir que ce n'est pas un problème. Si vous rencontrez n'importe quel problème avec le produit, vérifiez ce qui suit avant de contacter le service après-vente ou le distributeur. Vous pouvez résoudre le problème par une instruction simple du manuel d'utilisation.

De stofzuiger gebruiken Denk even na voordat u om service vraagt...

Gooi geen geld weg door meteen om service te vragen en te ontdekken dat er helemaal geen probleem is. Als u bij dit product een probleem tegenkomt, kijk dan eerst de volgende punten na voordat u met een LG servicecentrum of de leverancier contact opneemt. De kans is groot dat u het probleem zelf kunt oplossen door even de handleiding na te kijken.

Bedienung des Gerätes Bevor Sie den Kundendienst anrufen

Sie können Geld sparen, indem Sie eine vermeintliche Störung selbst beseitigen, bevor Sie den Kundendienst anrufen. Überprüfen Sie bei Störungen des Gerätes die folgenden Hinweise, bevor Sie sich an den Kundendienst oder Händler wenden. Möglicherweise können Sie eine Störung mit Hilfe der Hinweise in der Bedienungsanleitung auf einfache Weise selbst beheben.



Suddenly, the suction does not work.
Soudainement, l'aspiration ne fonctionne pas.
De zuigkracht valt plotseling weg.
Die Saugkraft nimmt plötzlich ab.

- Stage 1 : Check whether the suction control button is set to "High"
- Stage 2 : Clean the dust separator.
- Étape 1 : Vérifiez si le bouton de commande d'aspiration est placé sur « high »
- Étape 2 : Nettoyez le séparateur de poussière.

- Stap 1 : Controleer of de knop voor zuigkrachtregering op "Hoog" staat.
- Stap 2 : Maak de stofscheider schoon.
- Schritt 1 : Überprüfen Sie, ob der Saugkraftregler auf "Hoch" eingestellt ist.
- Schritt 2 : Reinigen Sie den Staubbehälter.

1 How to separate

- 1 Press the cleaner cover button, and open the cover of the main unit.
- 2 Hold the handle of the dust separator and pull it up.
- 3 Open the dust separator cover to remove the dust.
- 4 Open the filter cover.
- 5 Pull out the filter case and motor protection filter.

1 Méthode de démontage

- 1 Appuyez sur le bouton du couvercle de l'aspirateur, et ouvrez le couvercle de l'unité principale.
- 2 Tenez la poignée du séparateur de poussière et soulevez-la.
- 3 Ouvrez le couvercle du séparateur de poussière pour retirer la poussière.
- 4 Ouvrez le couvercle du filtre.
- 5 Retirez le carter du filtre et le filtre de protection du moteur.

1 Uit elkaar nemen

- 1 Druk op de knop van het deksel op de stofzuiger en maak dit deksel open.
- 2 Pak de handgreep van de stofscheider en trek deze naar boven.
- 3 Maak het deksel van de stofscheider open en gooi het stof weg.
- 4 Maak het filterdeksel open.
- 5 Trek de filterhouder en het motorbeveiligingsfilter naar buiten.

1 Staubbehälter herausnehmen

- 1 Drücken Sie die Verriegelung der Staubsaugerklappe und öffnen Sie die Klappe.
- 2 Ziehen Sie den Staubbehälter am Griff nach oben heraus.
- 3 Öffnen Sie die Klappe des Staubbehälters und beseitigen Sie den Staub.
- 4 Öffnen Sie die Filterabdeckung.
- 5 Ziehen Sie Filtergehäuse und Motorschutzfilter heraus.

2 How to clean (Clean with cold water.)

- 1 Clean well in flowing water.
- 2 Remove the moisture thoroughly.
- 3 Completely dry it under the shade where it is well ventilated before reusing it.

2 Méthode de nettoyage (Nettoyez avec de l'eau froide).

- 1 Nettoyez abondamment sous de l'eau courante.
- 2 Enlevez complètement l'humidité.
- 3 Séchez-le complètement à l'ombre et dans un endroit correctement ventilé avant de le réutiliser.

2 Schoonmaken (onder de kraan)

- 1 Maak het filter onder stromend koud water schoon.
- 2 Verwijder al het vocht.
- 3 Laat alles in de schaduw of binnenshuis in een goed geventileerde ruimte drogen voordat u het filter opnieuw gebruikt.

2 Reinigung (mit kaltem Wasser)

- 1 Reinigen Sie den Filter unter fließendem Wasser.
- 2 Beseitigen Sie überschüssige Feuchtigkeit vom Filter.
- 3 Lassen Sie den Filter vor dem Einsetzen an einem gut belüfteten Ort an der Luft trocknen.

What to do if your vacuum cleaner does not work Que faire si votre aspirateur ne fonctionne pas Wat te doen als uw stofzuiger niet werkt? Hinweise bei Funktionsstörungen des Staubsaugers

Check that the vacuum cleaner is plugged in correctly and that the electrical socket is working.
Vérifiez que votre aspirateur soit correctement branché et que la prise murale fonctionne.
Controleer of de stekker van het snoer van de stofzuiger goed is aangesloten en of het stopcontact spanning heeft.
Überprüfen Sie, ob der Staubsauger richtig angeschlossen ist und dass die Steckdose funktioniert.

What to do when suction performance decreases Que faire lorsque la puissance d'aspiration diminue Wat te doen als de zuigkracht minder wordt? Hinweise bei beeinträchtigter Saugleistung

- Turn off the vacuum cleaner and unplug it.
- Check the telescopic pipe, flexible hose and cleaning tool for blockages or obstructions.
- Check that the dust tank is not full. Empty if necessary.
- Check that the exhaust filter is not clogged. Clean the exhaust filter if necessary.
- Check that the air filter is not clogged. Clean the air filter if necessary.
- Éteignez et débranchez l'aspirateur.
- Vérifiez que le tube télescopique, le flexible et les brosses ne soient pas obstrués ou bloqués.
- Vérifiez que le réservoir à poussière ne soit pas plein. Videz-le si nécessaire.
- Vérifiez que le filtre d'échappement ne soit pas bouché. Nettoyez-le si nécessaire.
- Vérifiez que le filtre à air ne soit pas bouché. Nettoyez-le si nécessaire.
- Schakel de stofzuiger uit en trek de stekker uit het stopcontact.
- Controleer of de telescopische zuigbuis, de zuigslang of de zuigmond misschien verstopt zijn.
- Controleer of de stoftank misschien vol is. Maak deze als het nodig is leeg.
- Controleer of het uitblaasfilter misschien verstopt is. Maak het uitblaasfilter als het nodig is schoon.
- Controleer of het luchtfilter misschien verstopt is. Maak het luchtfilter als het nodig is schoon.
- Schalten Sie den Staubsauger aus und ziehen Sie den Netzstecker.
- Überprüfen Sie das Teleskoprohr, den flexiblen Schlauch und die Saugdüse auf Verstopfungen oder Hindernisse.
- Prüfen Sie, ob der Staubbehälter voll ist. Entleeren Sie ihn gegebenenfalls.
- Prüfen Sie, ob der Abluftfilter verstopt ist. Reinigen Sie den Abluftfilter bei Bedarf.
- Prüfen Sie, ob der Luftfilter verstopt ist. Reinigen Sie den Luftfilter bei Bedarf.



Disposal of your old appliance

1. When this crossed-out wheeled bin symbol is attached to a product it means the product is covered by the European Directive 2002/96/EC.
2. All electrical and electronic products should be disposed of separately from the municipal waste stream via designated collection facilities appointed by the government or the local authorities.
3. The correct disposal of your old appliance will help prevent potential negative consequences for the environment and human health.
4. For more detailed information about disposal of your old appliance, please contact your city office, waste disposal service or the shop where you purchased the product.



Mise au rebut de votre appareil

1. Lorsque le symbole d'une poubelle à roulettes barrée d'une croix est apposé sur un produit, cela signifie que l'appareil est couvert par la directive européenne 2002/96/EC.
2. Tous les appareils électriques et électroniques doivent être mis au rebut séparément des ordures ménagères via les systèmes de ramassage d'objets encombrants organisés par les municipalités.
3. Suivre la bonne démarche pour mettre au rebut vos appareils aide à préserver l'environnement et la santé humaine.
4. Pour plus d'informations sur ce sujet, veuillez contacter votre mairie, le service de ramassage des ordures ou bien le magasin où vous avez acheté votre appareil.



Uw oude apparaat wegdoen

1. Als dit symbool van een doorgestreepte afvalcontainer op een product staat wil dat zeggen dat het product aan de Europese richtlijn 2002/96/EC voldoet.
2. Elektrische en elektronische producten die u wegdoet moeten gescheiden van het huisvuil bij een officieel aangewezen adres worden ingeleverd.
3. Door uw oude apparaten weg te doen zoals het hoort, helpt u mogelijke negatieve gevolgen voor het milieu en de volksgezondheid te voorkomen.
4. Bel voor meer informatie over het opruimen van uw oude apparaten het gemeentehuis van uw woonplaats, het dichtstbijzijnde inleveradres of de winkel waar u het product hebt gekocht.



Entsorgung des Altgerätes

1. Falls an einem Produkt das Symbol eines durchgestrichenen Abfallbehälters angebracht ist, unterliegt es der EU-Richtlinie 2002/96/EC.
2. Alle elektrischen und elektronischen Produkte sollten getrennt vom Hausmüll bei einer Sammelstelle eines staatlichen oder lokalen Entsorgungsunternehmens entsorgt werden.
3. Eine ordnungsgemäße Entsorgung des Altgerätes hilft bei der Vermeidung von Umwelt- und Gesundheitsschäden.
4. Informationen zur Entsorgung Ihrer Altgeräte erhalten Sie bei Ihrer Stadtverwaltung, Ihrem Entsorgungsunternehmen oder beim Händler, bei dem Sie das Produkt erworben haben.

Note
Remarque
Let op
Notizen



Note
Remarque
Let op
Notizen



Warranty Certificate

For offer a 24-month warranty for this apparatus

During the 24-month warranty period, we will repair your apparatus at no cost to you or make available spare parts to your dealer free, if this apparatus fails due to manufacturing or material defects. Further claims are excluded. We are not liable for damages due to acts of providence or damages occurring during transport. The buyer assumes shipping and packaging costs. **Your warranty conditions on the rear also apply!**

Type of apparatus: _____

Serial number:

Name of buyer: _____

Purchase date: _____

Dealer's stamp and signature

Warranty conditions for vacuum cleaner

- 1. The warranty period begins** on the purchase date and is valid for 24 months. Begin of warranty period is proven if, the buyer submits purchase receipt together with the warranty card, filled in and signed by the seller. The serial number of the product must agree with the number entered onto the warranty card.
- 2. During the warranty period, we will** correct any defects at no cost to you, if it can be proven that these are attributed to manufacturing or material defects.
- 3. Damages due to incorrect handling, non-compliance with instructions for use and normal wear are not covered by this warranty.** Also, the warranty does not cover wear parts or easily broken parts (for example, viewing glass, light bulbs). The buyer is responsible for any damages during transport as well as shipping and packaging costs.
- 4. We decide whether to make repairs, exchange or replace parts.** Exchanged or replaced parts are our property. The original warranty period is not prolonged if a refrigerator is repaired or certain parts are replaced.
- 5. The warranty is nullified** if any person intervenes in the apparatus that are not authorised by LG Electronics, if the apparatus is used for commercial purposes.
- 6. Always keep the original packaging,**so that if the apparatus requires servicing, it can be transported without damaging it.
- 7. If a repair is covered by this warranty,** always contact your dealer or an authorised service centre.
- 8. Further claims are excluded.** If parts of these provisions are invalid, they apply in the sense of the wording. The validity of the other provisions is not effected.

Certificat de garantie

Cet appareil est couvert par une garantie de 24 mois!

Nous nous engageons, pendant la durée de garantie de 24 mois, à réparer gratuitement votre appareil et/ou à fournir gratuitement à votre revendeur les pièces de rechange, en cas de panne due à un vice de fabrication ou de matière. Les revendications plus importantes à notre encontre sont exclues. Les dommages dus à un cas de force majeure ou provoqués en cours de transport ainsi que les frais d'expédition et d'emballage sont à votre charge.

Pour le reste, nos conditions de garantie spécifiées au verso sont applicables.

Modèle : _____

N de série :

Nom de l'acheteur : _____

Date d'achat : _____

Cachet/signature du revendeur

Conditions de garantie de l'aspirateur

- 1. La période de garantie prend cours** à la date d'achat et s'étend sur 24 mois. Le début de la période de garantie est considéré comme attesté lorsque l'acheteur présente la preuve d'achat (reçu / ticket de caisse) avec la carte de garantie complétée et signée par le revendeur. Le numéro de série du produit doit coïncider avec le numéro figurant sur la carte de garantie !
- 2. Pendant la période de garantie, nous remédions** gratuitement à tous les défauts, pour autant qu'ils soient dus, preuve à l'appui, à un vice de fabrication ou de matière.
- 3. Sont exclus de la garantie** les dommages dus à une manipulation inappropriée, au non-respect du mode d'emploi ou à une usure normale de l'appareil. De même, la garantie ne s'applique pas aux pièces usées et aux éléments fragiles du produit (p. ex. fenêtre et ampoule). Les dommages qui surviendraient pendant le transport sont à charge de l'acheteur, de même que les frais d'expédition et d'emballage.
- 4. La décision de réparation, d'échange ou de remplacement** nous revient. Les éléments échangés ou remplacés sont notre propriété. La réparation ou le remplacement de pièces ne prolonge pas la durée de garantie initiale!
- 5. Le droit à garantie est annulé** dès que des personnes non autorisées par LG Electronics interviennent sur l'appareil, ou que celui-ci est utilisé à des fins professionnelles.
- 6. Conservez impérativement l'emballage original** pour pouvoir transporter l'appareil en toute sécurité en cas de réparation.
- 7. En cas de recours en garantie,** contactez votre revendeur ou l'un de nos centres de réparation agréés.
- 8. Les revendications plus importantes sont exclues!** Si des points de ces conditions devaient s'avérer caducs, ils sont applicables par analogie. La validité des autres dispositions n'en est pas affectée.

Garantiecertificaat

Voor een garantie van 24 maanden voor dit apparaat

Tijdens de 24 maanden garantieperiode zullen we uw apparaat kosteloos repareren of gratis onderdelen beschikbaar stellen aan uw verkoper, indien het apparaat niet meer werkt door fabricagefouten of defecte materialen. Verdere claims zijn uitgesloten. We zijn niet verantwoordelijk voor schade als gevolg van onvoorziene omstandigheden of schade tijdens transport. De koper neemt transport en verpakingskosten voor zijn/haar rekening. **Uw garantievoorwaarden aan de achterkant zijn tevens van toepassing!**

Type apparaat: _____ Serienummer:

Naam van koper: _____

Aankoopdatum: _____ Stempel en handtekening verkoper: _____

Garantievoorwaarden voor stofzuiger

1. De garantieperiode begint op de aankoopdatum en is 24 maanden geldig. Begin van de garantieperiode kan worden bewezen door de aankoopbon, samen met de garantiekaart, ingevuld, en ondertekend door de verkoper. Het serienummer van het product dient overeen te komen met het nummer op de garantiekaart.
2. Tijdens de garantieperiode zullen we defecten kosteloos repareren, indien kan worden bewezen dat deze zijn veroorzaakt door fabricage of materiaal fouten.
3. Schade als gevolg van onjuist gebruik, niet opvolgen van de instructies voor gebruik, en normale slijtage vallen niet onder deze garantie. Tevens dekt de garantie niet versleten onderdelen, of makkelijk te breken onderdelen (zoals kijkglas, lampjes). De koper is verantwoordelijk voor schade tijdens transport als ook transport en verpakingskosten.
4. We beslissen of we repareren, of onderdelen vervangen. Vervangen onderdelen zijn uw eigendom. De originele garantieperiode wordt niet verlengd indien het apparaat is gerepareerd of bepaalde onderdelen zijn vervangen.
5. De garantie vervalt indien een persoon die niet is erkend door LG Electronics aan het apparaat werkt, of indien het apparaat wordt gebruikt voor commerciële doeleinden.
6. Bewaar de originele verpakking altijd, zodat als het apparaat onderhoud nodig heeft, het zonder beschadigingen kan worden vervoerd.
7. Neem contact op met uw verkoper of een erkend service centrum indien een reparatie onder deze garantie valt.
8. Verdere claims zijn uitgesloten. Indien delen van deze voorwaarden ongeldig zijn, zijn ze van toepassing in de zin van het woord. De geldigheid van andere voorwaarden wordt niet aangetast.

Garantieurkunde

Für dieses Gerät übernehmen wir 24 Monate Garantie!

Wir verpflichten uns, während der 24-monatigen Garantiezeit Ihr Gerät kostenlos in stand zu setzen bzw. Ihrem Fachhändler die Ersatzteile kostenlos zur Verfügung zu stellen, wenn es infolge eines Fabrikations- oder Materialfehlers versagen sollte. Weitergehende Ansprüche gegen uns sind ausgeschlossen. Beschädigungen durch höhere Gewalt oder auf dem Transportweg sowie Versand- und Verpackungskosten gehen zu Ihren Lasten.

Im Übrigen gelten unsere umseitig aufgeführten Garantiebedingungen!

Gerätetyp: _____

Seriennummer:

Name des Käufers: _____

Kaufdatum: _____

Stempel / Unterschrift des Fachhändlers

Garantiebedingungen für Staubsauger

- 1. Die Garantiezeit beginnt** mit dem Kaufdatum und erstreckt sich über 24 Monate. Der Beginn der Garantiezeit gilt als nachgewiesen, wenn der Käufer den Kaufbeleg (Quittung / Kassenzettel) zusammen mit der vom Verkäufer ausgefüllten und unterschriebenen Garantiekarte vorlegt. Die **Seriennummer** des Produkts muss mit der eingetragenen Nummer auf der Garantiekarte übereinstimmen!
- 2. Während der Garantiezeit beheben wir** kostenlos alle Mängel, soweit sie nachweislich auf Fabrikations- oder Materialfehler zurückzuführen sind.
- 3. Ausgeschlossen von der Garantie** sind Schäden, die durch unsachgemäße Behandlung, Nichtbeachtung der Anleitung und betriebsbedingte Abnutzung auftreten. Ebenso erstreckt sich die Garantie nicht auf Verschleißteile und leicht zerbrechliche Produktteile (wie z.B. Sichtscheiben, Glimm- oder Glühlampen). Schäden, die auf dem Transport entstehen, gehen ebenso wie Versand- und Verpackungskosten zu Lasten des Käufers.
- 4. Die Entscheidung über Reparatur, Austausch oder Ersatz** bleibt bei uns. Ausgetauschte oder ersetzte Teile gehen in unser Eigentum über. Durch Reparatur oder Teileersatz wird die ursprüngliche Garantiezeit nicht verlängert.
- 5. Der Garantieanspruch erlischt**, sobald Personen in das Gerät eingreifen, die von LG Electronics nicht für den Service autorisiert sind - ebenso, sobald das Gerät zu gewerblichen Zwecken eingesetzt wird.
- 6. Heben Sie unbedingt die Originalverpackung auf**, damit das Gerät im Servicefall ohne Beschädigungen transportiert werden kann.
- 7. Wenden Sie sich im Garantiefall** an Ihren Fachhändler oder an eines unserer autorisierten Service - Center.
- 8. Weitergehende Ansprüche sind ausgeschlossen.** Sollten Teile dieser Bestimmungen unwirksam sein, so gelten sie sinngemäß. Die Wirksamkeit der übrigen Bestimmungen wird hiervon nicht berührt.



P/No.: MFL57001325
Made in KOREA