

## Operating and installation instructions

## Instrukcja użytkowania i montażu

## Инструкция по монтажу и эксплуатации

**DH 18100**  
**DH 21100**  
**DH 24100**

### GB

Before you use the appliance, please read these operating instructions carefully!

#### Safety information

- This appliance should be installed and commissioned by a qualified expert who must observe the enclosed installation instructions.
- The instantaneous water heater must be installed in a room that is not exposed to freezing temperatures.
- The mixer tap and hot water pipe can become very hot. Make sure that children are aware of this hazard.

#### Your new appliance

The water is heated continuously while it is flowing through the instantaneous water heater. Electricity is only consumed while water is flowing.

This appliance can supply hot water to taps in several different locations. It should however be installed close to the tap that is used the most frequently. This will enable you to reduce energy consumption.

### PL

Przed użyciem urządzenia proszę przeczytać dokładnie instrukcję użytkowania!

#### Warunki bezpieczeństwa!

- Instalacji i pierwszego uruchomienia musi dokonać specjalista zgodnie z załączoną instrukcją montażu!
- Podgrzewacz przepływowy musi być zamontowany w pomieszczeniu zabezpieczonym przed mrozem.
- Bateria mieszająca i rura doprowadzająca wodę może być gorąca. Proszę pouczyć dzieci!

#### Państwa nowy podgrzewacz wody

Podgrzewacz przepływowy ogrzewa wodę podczas jej przepływu przez urządzenie. Tylko w tym czasie urządzenie pobiera energię.

Urządzenie to może zaopatrywać w ciepłą wodę kilka zaworów czerpalnych.

Podgrzewacz przepływowy powinien być zamontowany w pobliżu najczęściej używanego zaworu czerpalnego. W ten sposób można zaoszczędzić energię.

### RU

DH 18100:   
АЯ 46

Перед тем, как начать пользоваться нагревателем, внимательно прочитайте инструкцию по его эксплуатации!

#### Указания по технике безопасности

- Монтаж нагревателя и ввод его в эксплуатацию в соответствии с инструкцией должен проводить специалист.
- Проточный нагреватель должен быть установлен в отапливаемом помещении.
- Смеситель и труба с теплой водой могут сильно нагреваться. Обязательно предупредите об этом детей.

#### Ваш новый нагреватель

Проточный нагреватель нагревает воду за то время, пока она по нему протекает. Только в течение этого времени нагреватель потребляет электроэнергию.

Данный нагреватель может снабжать горячей водой несколько точек отбора. Его следует располагать поблизости от той точки отбора горячей воды, которой наиболее часто пользуются. В результате Вы сэкономите электроэнергию.

## How to operate the heater

Your instantaneous water heater has two power settings:

- e** economy – two-thirds power
- II** maximum heating – full power

## Obsługa urządzenia

W tym podgrzewaczu przepływowym mamy do wyboru dwa stopnie podgrzewania:

- e** stopień oszczędnościowy - 2/3 mocy
- II** podgrzewanie intensywne - moc maksymalna

## Как обслуживать нагреватель




В Вашем проточном нагревателе вода может нагреваться двумя способами:

- e** экономичный нагрев - мощность нагревателя используется на две трети,
- II** сильный нагрев - нагреватель включается на полную мощность.






### >e< setting

is ideal for

-  wash-basins
-  showers
-  bidets

### >II< setting

should be used where a higher temperature or a larger volume of water is required, e.g.

-  kitchen sinks
-  cleaning
-  bath-tubs

If you are using a thermostat-controlled mixer tap, set the heater to >II<.

**1.** Set the heater to either >e< or >II<, as required.

**2.** Turn on the hot-water tap.

The instantaneous water heater switches on automatically and heats the water as it flows through the appliance. The heater switches off again when you turn off the tap.

Tip for saving energy: Use the >e< setting as often as possible.




### Stopień e

idealne ustawienie dla takich urządzeń jak:

-  umywalka
-  natrysk
-  bidet

### Stopień II

stosować dla wysokich temperatur lub dużej ilości wody, np.:

-  zmywanie naczyń
-  sprzątanie
-  kąpiel w wannie

Przy użyciu baterii termostatowej należy nastawić podgrzewacz na stopień II.

**1.** Nastawić pożądany stopień podgrzewania e lub II.




**2.** Otworzyć zawór ciepłej wody.

Podgrzewacz przepływowy włącza się i ogrzewa wodę podczas jej przepływu przez urządzenie. Po zamknięciu zaworu ciepłej wody ponownie się wyłącza.

Wskazówka: W celu oszczędności energii stosować możliwie często oszczędnościowy stopień e.




### Экономичный нагрев e

подходит идеально для нагрева воды для

-  умывальника,
-  душа,
-  бидэ.

### Сильный нагрев II

используйте для нагрева воды до высокой температуры или для нагрева большого количества воды, например, для

-  мойки посуды,
-  влажной уборки,
-  принятия ванны.

Если Вы пользуетесь батареей с термостатом, то устанавливайте регулятор температуры на II.

**1.** Установите регулятор температуры на нагрев “e” или “II”.

**2.** Откройте кран горячей воды.

Проточный нагреватель включится и будет нагревать воду, которая по нему протекает. Нагреватель выключается, если Вы закроете кран горячей воды.

Рекомендация на тему экономии электроэнергии: как можно чаще используйте нагрев e.

## Increasing the water temperature:

When the tap is turned on fully, it is possible that the heater capacity is not sufficient to heat the water to the required temperature.

Turn the tap off slightly. The water flows through the appliance more slowly and reaches a higher temperature as a result.

## Reducing the water temperature:

Mix with cold water.

## Conserving energy

Please use economy setting "e" as often as possible.

To minimise energy consumption when turning off the hot water:

Turn off the hot-water tap slowly in order to use the residual heat of the instantaneous water heater.

This also prevents the water temperature from briefly increasing above the preselected temperature if the hot-water tap is turned on again within the next few minutes.

To obtain particularly uniform hot-water temperatures, it is recommended to use thermostat-controlled mixer taps.

The thermostat-controlled mixer tap must be suitable for hydraulically controlled instantaneous water heaters.

## Note about operation

When a hot-water tap is turned on by only a small amount, the instantaneous water heater operates at half power regardless of which setting (e, II) has been selected.

When a hot-water tap is turned on fully, the appliance operates at the maximum level of power that corresponds to whichever setting has been selected.

## How to clean the heater:

Wipe the heater off with a damp cloth only. Do not use any sharp objects or abrasive detergents.

## Podwyższanie temperatury wody:

Jeśli zawór ciepłej wody otwarty jest maksymalnie moc urządzenia może okazać się niewystarczająca do ogrzania wody do pożądanego temperatury.

Przymknąć nieco zawór ciepłej wody. Woda płynie wolniej przez urządzenie i mocniej się ogrzewa.

## Obniżanie temperatury ciepłej wody:

Domieszać zimnej wody.

## Oszczędność energii

Używać możliwie często oszczędnościowy stopień "e".

Przestrzeganie poniższych wskazówek pozwala na jak najlepsze wykorzystanie energii elektrycznej:

Kończąc pobieranie ciepłej wody zamykać powoli zawór, co umożliwi wykorzystanie reszty ciepła zawartego jeszcze w podgrzewaczu.

W ten sposób zapobiega to również chwilowemu ogrzewaniu się wody powyżej wybranej temperatury, w przypadku ponownego użycia ciepłej wody w ciągu następujących kilku minut.

Korzystne jest zastosowanie baterii wyposażonej w termostat, przez co utrzymuje się szczególnie równomierną temperaturę wody.

Baterie termostatowe muszą być dostosowane do podgrzewaczy przepływowych sterowanych hydraulicznie.

## Wskazówka obsługi

Jeśli kurek ciepłej wody jest tylko częściowo otwarty, podgrzewacz przepływowy pracuje w obu stopniach (e, II) z połową nastawionej mocy.

Jeśli kurek ciepłej wody jest otwarty maksymalnie, podgrzewacz przepływowy pracuje z pełną nastawioną mocą.

## Tak czyścić urządzenie:

Urządzenie i baterię mieszającą wycierać wilgotną ścierką.

Nie używać ostrych ani szorujących środków czyszczących.

## Повышение температуры нагрева воды

При полностью открытом кране горячей воды в некоторых случаях мощности нагревателя не хватает для того, чтобы нагреть воду до желаемой температуры.

Немного прикрутите кран. Вода будет медленнее течь по нагревателю и температура ее повысится.

## Понижение температуры нагрева воды

Подмешайте холодной воды.

## Экономия электроэнергии

Пользуйтесь как можно чаще ступенью нагрева "e".

Электричество будет расходоваться особенно экономно, если Вы по окончании отбора воды будете обращать внимание на следующее:

В результате медленного закрывания водопроводного крана оптимально используется остаточное тепло проточного нагревателя.

При этом Вам также удастся избежать того, что при повторном отборе горячей воды в течение следующих нескольких минут температура воды будет некоторое время выше заданной.

Использование смесителя с термостатом дает то преимущество, что в результате достигается особенно равномерная температура горячей воды.

Смеситель с термостатом должен быть рассчитан на использование его в комплекте с проточным нагревателем с гидравлической системой управления.

## Указания по обслуживанию

Если кран горячей воды лишь немного приоткрыть, то нагреватель будет работать в полсилы, независимо от того, на какой нагрев (e или II) установлен регулятор.

При полностью открытом кране нагреватель работает на полную, заданную с помощью регулятора мощность.

## Как ухаживать за нагревателем

Нагреватель нужно лишь протирать влажной тряпкой.

При этом не следует применять острые предметы или абразивные чистящие средства.

## What to do if a problem occurs:

When a problem occurs, the cause is quite often something simple. Please check whether you can resolve the problem yourself with the aid of the following information. In so doing you will avoid the costs of an unnecessary call by a service engineer.

### The water does not heat up or not enough water flows out of the tap:

- Check the fuse in the domestic wiring.
- Drop in pressure in the water mains. If the pressure is too low, the appliance will not switch on.
- The strainer on the tap or shower head is blocked. Unscrew the strainer and either clean or descale it.
- The angle-body control valve is blocked. Turn the hot-water tap on fully and open and close the control valve several times. After this has been done, clean the strainer on the tap.
- The heater needs descaling. Arrange for a service engineer to visit.

### The heater switches off while water is flowing and then the temperature of the water drops:

- The washer inside the hot-water tap must be a non-swelling type. If you cannot resolve the problem yourself, switch off the heater via the fuse in the domestic wiring. Arrange for a service engineer to visit.

### Important!

Repairs to this appliance should only be carried out by a qualified expert. You could be exposed to considerable danger if the heater is not repaired properly.

## Customer Service

When you call our Customer Service department, you will be asked to quote your appliance's product number (**E**) and serial number (**FD**). These numbers can be found on the underside of the instantaneous water heater.

## Niesprawności, co robić?

Niesprawności są często spowodowane drobiazgami. Proszę spróbować, czy istnieje możliwość samodzielnego usunięcia niesprawności posługując się poniższymi wskazówkami. W ten sposób można uniknąć kosztów związanych z niepotrzebnym wezwaniem specjalisty.

### Woda nie podgrzewa się, albo płynie za mało wody:

- Sprawdzić bezpieczniki domowej instalacji elektrycznej.
- Nastąpił spadek ciśnienia w sieci wodociągowej. Jeśli ciśnienie jest zbyt niskie urządzenie nie włącza się.
- Sitko zaworu wodnego albo prysznicą jest zatkane. Sitko odkręcić, wyczyścić, względnie usunąć kamień.
- Kątowny zawór regulacyjny jest zatkany. Otworzyć całkowicie zawór ciepłej wody, następnie kilkakrotnie otworzyć i zamknąć kątowny zawór regulacyjny. Na końcu wyczyścić sitko zaworu wodnego.
- Z urządzenia należy usunąć kamień kotłowy. Proszę wezwać specjalistę.

### Urządzenie wyłącza się w czasie poboru wody, temperatura wody spada:

- W używanym zaworze ciepłej wody zastosować specjalną twardą uszczelkę do ciepłej wody nie dławiącą przepływu. Jeśli nie możecie Państwo sami usunąć niesprawności należy odłączyć urządzenie od sieci (wyjąć bezpiecznik topikowy albo wyłączyć bezpiecznik automatyczny). Wezwać specjalistę.

### Uwaga!

Naprawę może przeprowadzić tylko i wyłącznie wykwalifikowany specjalista. Niefachowo przeprowadzone naprawy mogą wywołać poważne niebezpieczeństwa zagrażające użytkownikowi.

## Serwis

W przypadku wezwania serwisu proszę podać numery **E-Nr.** i **FD-Nr.** urządzenia. Numery te znajdziecie Państwo an spodniej stronie podgrzewacza przepływowego.

## Неисправность. Что делать?

Неисправности часто возникают из-за мелочей. Пожалуйста, попробуйте самостоятельно устранить неисправность, руководствуясь приведенными ниже указаниями. В результате Вы не будете оплачивать ненужный вызов службы сервиса.

### Вода не нагревается или ее вытекает слишком мало:

- проверьте предохранители на распределительном щите,
- возможно падение напора в водопроводной сети: при слишком низком давлении в сети нагреватель не включается,
- фильтр в кране или душевой головке забит накипью: фильтр необходимо выкрутить и прочистить,
- угловой регулировочный клапан забит: полностью откройте кран горячей воды и несколько раз открутите и закрутите клапан, после этого прочистите фильтр в кране,
- нагреватель необходимо очистить от накипи: для этого следует вызвать специалиста.

### Нагреватель выключается во время отбора горячей воды, температура воды понижается:

- в кране горячей воды следует заменить старую прокладку на новую, которая не разбухает от воды. Если Вам все-таки не удалось самостоятельно устранить неисправность, то первым делом выключите предохранитель на распределительном щите, а затем вызывайте специалиста по ремонту.

### Внимание!

Ремонт должен проводиться только специалистом. Вы подвергнете себя большой опасности, если доверите проведение ремонта некомпетентному лицу.

## Служба сервиса

Если Вы обращаетесь в службу сервиса, то называйте, пожалуйста, **Е-номер** и **FD-номер** Вашего нагревателя. Эти номера Вы найдете на днище проточного нагревателя.

## Installation instructions for qualified persons

### Please observe the following:

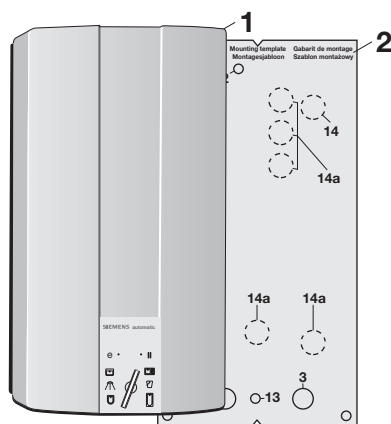
- You must comply with all legal requirements that apply in the country where the appliance is to be installed as well as any regulations prescribed by the local electricity and water supply companies.
- Connect the heater to the water supply before you wire it up to the mains electricity.
- The heater must be installed in a room that is not exposed to freezing temperatures. It should be installed close to the tap that is used the most frequently.
- Connect the appliance only to the cold water. A non-return valve must NOT be connected to the cold water.
- Do not use plastic pipes. Steel or copper pipes are suitable for the cold-water supply. Insulated copper pipes are particularly suitable for the hot-water pipes.

### Important!

It must not be possible to touch any live components after installation has been completed.

- Perform a function test and check whether Heat Setting II switches on at a low water-pipe pressure. See Page 11.
- Explain the appliance to the user and please give him the operating instructions.

## List of items supplied



- 1 Instantaneous water heater
- 2 Installation template
- 3 Connection piece for hot water
- 4 Washer, red  $\varnothing$  15 mm
- 5 Connection piece for cold water
- 6 Washer,  $\varnothing$  24 mm
- 7 Mounting bolt
- 8 Wall plug
- 9 Securing nut
- 10 Threaded bushing
- 11 Cable grommet

## Instrukcja montażu Dla specjalisty

### Tego należy przestrzegać

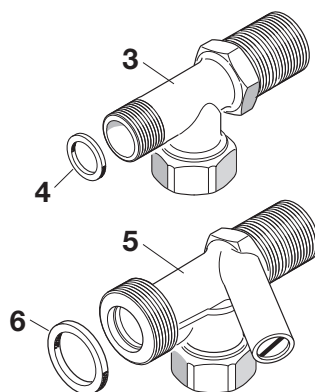
- Należy stosować się do przepisów krajowych oraz przepisów miejscowych zakładów energetycznych i wodociągowych.
- Przyłącza wodne wykonać przed podłączeniem urządzenia do sieci elektrycznej.
- Urządzenie może być zamontowane tylko w pomieszczeniu zabezpieczonym przed mrozem. Podgrzewacz przepływowy powinien być zamontowany w pobliżu najczęściej używanego zaworu czerpalnego.
- Urządzenie może być przyłączone tylko do jednego przewodu zimnej wody. Na przewodzie doprowadzającym zimną wodę nie wolno instalować zaworu zwrotnego.
- Nie wolno stosować rur z tworzyw sztucznych. Jako przewody doprowadzające zimnej wody stosować rury stalowe albo miedziane. Jako przewody ciepłej wody zaleca się szczególnie rury miedziane z termoizolacją.

### Uwaga!

Po zakończeniu montażu nie mogą być dostępne części przewodzące prąd.

- Proszę przeprowadzić kontrolę działania urządzenia i sprawdzić, czy przy niskim ciśnieniu w sieci wodociągowej włączy się stopień ogrzewania II. Patrz strona 11.
- Proszę zaznajomić użytkownika z urządzeniem, wyjaśnić zasadę jego działania i przekazać instrukcję obsługi.

## Zakres dostawy



- 1 Przepływowy podgrzewacz wody
- 2 Szablon montażowy
- 3 Króciec wylotowy przyłącza ciepłej wody
- 4 Uszczelka, czerwona  $\varnothing$  15 mm
- 5 Króciec dopływowy przyłącza zimnej wody
- 6 Uszczelka,  $\varnothing$  24 mm
- 7 Wkręt montażowy
- 8 Kołek rozporowy
- 9 Nakrętka mocująca
- 10 Tuleja gwintowana
- 11 Tulejka ochronna przewodu elektrycznego

## Руководство по монтажу для специалиста

### На что обратить внимание

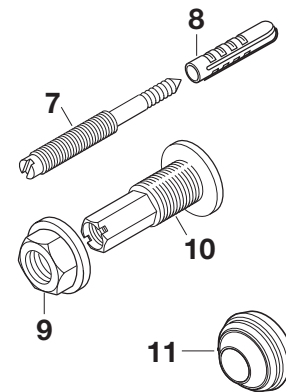
- Следует строго соблюдать предписания, установленные законом данной страны, местными предприятиями по энерго- и водоснабжению.
- Подключение воды следует проводить перед электроподключением.
- Нагреватель можно располагать только в отапливаемом помещении. Он должен быть смонтирован поблизости от тех точек отбора горячей воды, которыми наиболее часто пользуются.
- Нагреватель можно подключать только к водопроводу холодной воды. В данном случае устройство для предотвращения обратного потока в водопровод встраивать нельзя.
- Никогда нельзя использовать трубы из синтетики. Лучше всего, если трубопровод для подвода холодной воды выполнен из стальных или медных труб. Для трубопровода с горячей водой особенно подходят медные трубы с теплоизоляцией.

### Внимание!

После монтажа нагревателя должно быть гарантировано, что к деталям, находящимся под напряжением, не будет доступа.

- Проведите проверку нагревателя на безупречность функционирования и проконтролируйте, включается ли при низком давлении воды в водопроводе ступень нагрева II (смотрите на стр. 11).
- Объясните пользователю, как обращаться с нагревателем, и передайте ему правила пользования.

## Объем поставки



- 1 Проточный нагреватель
- 2 Монтажный шаблон
- 3 Патрубок для слива горячей воды
- 4 Уплотнение, красного цвета, 15 мм
- 5 Патрубок для подвода холодной воды
- 6 Уплотнение, 24 мм
- 7 Монтажный винт
- 8 Дюбель
- 9 Крепежная гайка
- 10 Резьбовая втулка
- 11 Насадка для электрокабеля

## Wall mounting

There are two ways in which the instantaneous water heater can be mounted on the wall:

### 1. Using the mounting bolt.

Unevenness in the wall up to a depth of 25 mm can be compensated for.

### 2. Making use of the holes that were drilled for the old heater.

Use the mounting template to establish whether the existing holes line up properly.

The following describes the installation procedure using the mounting bolt.

## 1. Marking the point for mounting the heater and selecting the opening for the connecting cable.



**Important!**

Make sure that the connecting cable is isolated from the mains electricity supply!

## Montaż na ścianie

Podgrzewacz przepływowy można zamocować na ścianie na dwa sposoby:

### 1. Za pomocą wkrętu montażowego.

Nierówności ściany do 25 mm dają się wyrównać.

### 2. Wykorzystując otwory mocowania pozostałe po starym urządzeniu.

Sprawdzić za pomocą szablonu montażowego, czy otwory mocowania pozostałe po starym urządzeniu pasują do nowego urządzenia.

Poniżej opisany jest sposób mocowania za pomocą wkrętu montażowego.

## 1. Zaznaczyć punkt mocowania i wybrać otwór wejścia przewodu elektrycznego.



**Uwaga!**

Upewnić się, czy elektryczny przewód zasilający nie znajduje się pod napięciem!

## Настенный монтаж

Проточный нагреватель можно смонтировать на стене двумя способами:

### 1. с помощью монтажного винта.

Неровности стены (до 25 мм) можно скомпенсировать;

### 2. используя уже имеющиеся отверстия, оставшиеся от старого нагревателя.

Проверьте, прикладывая монтажный шаблон, подходят ли старые отверстия.

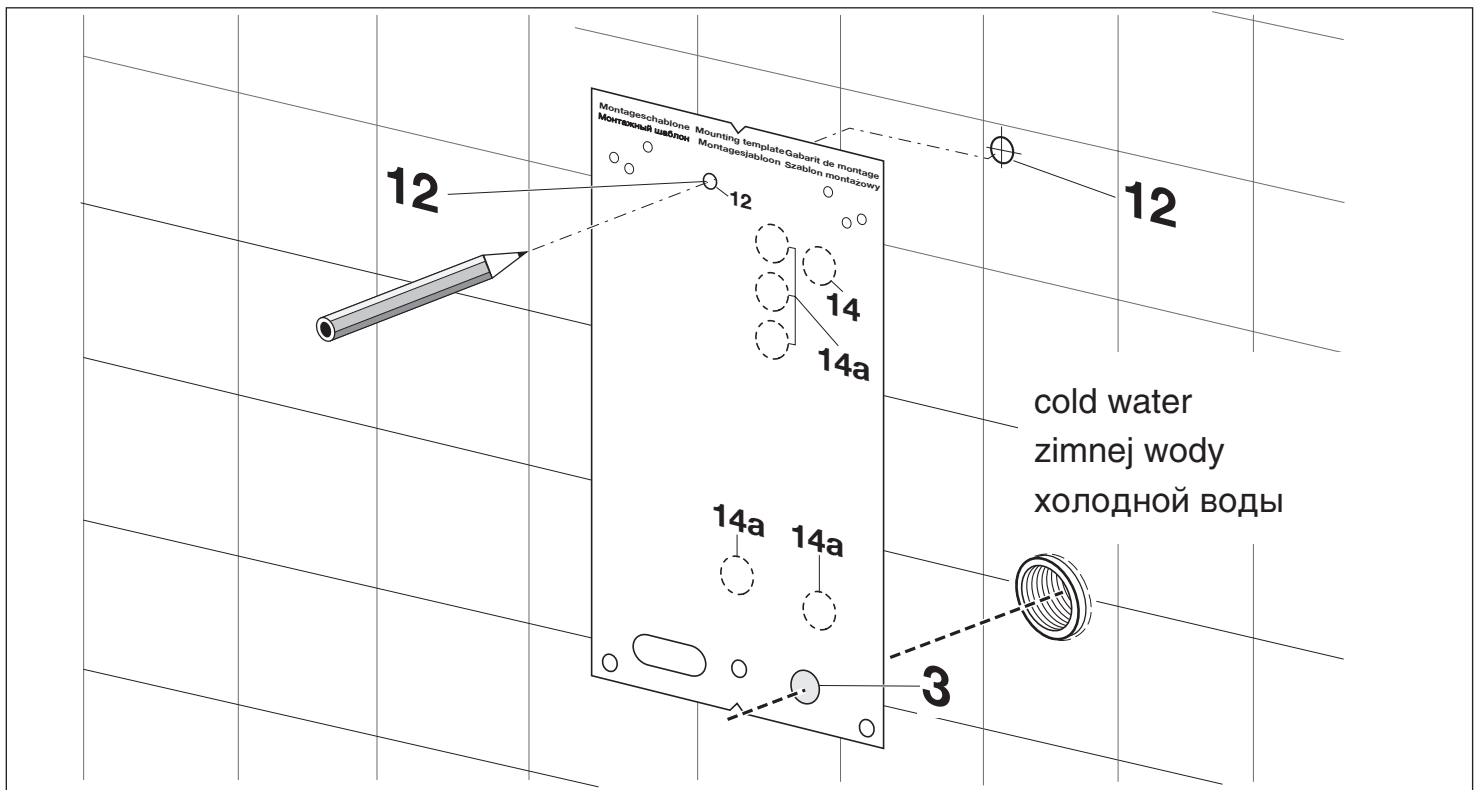
В дальнейшем будет описан только способ крепления нагревателя с помощью монтажного винта.

## 1. Обозначьте точку крепления и выберите отверстие для введения сетевого кабеля.



**Внимание!**

Сначала убедитесь, что кабель для электроподключения не находится под напряжением!



**1.** Place hole **3** in the mounting template over the cold-water inlet.

**2.** Select the most suitable hole through which the connecting cable is to be fed. The connecting cable must pass through one of the six holes marked **14** or **14a**. Terminal **BZ 45Z20** can be used if the cable is fed into the water heater through one of the bottom holes marked **14a**.

**3.** Mark the point (**12**) at which the mounting bolt is to be inserted.

**1.** Przyłożyć otwór **3** szablonu montażowego na doprowadzenie zimnej wody.

**2.** Wybrać stosowany otwór wejścia przewodu elektrycznego. Przewód elektryczny można wprowadzić tylko przez jeden z sześciu otworów **14** i **14a**. Jeśli przewód elektryczny wprowadza się do podgrzewacza przepływowego przez jeden z dolnych otworów **14a**, można zastosować kostkę zaciskową pośrednią **BZ 45Z20**.

**3.** Zaznaczyć punkt mocowania **12** na wkręt montażowy.

**1.** Отверстие **3** в монтажном шаблоне совместите с отверстием трубы для подвода холодной воды.

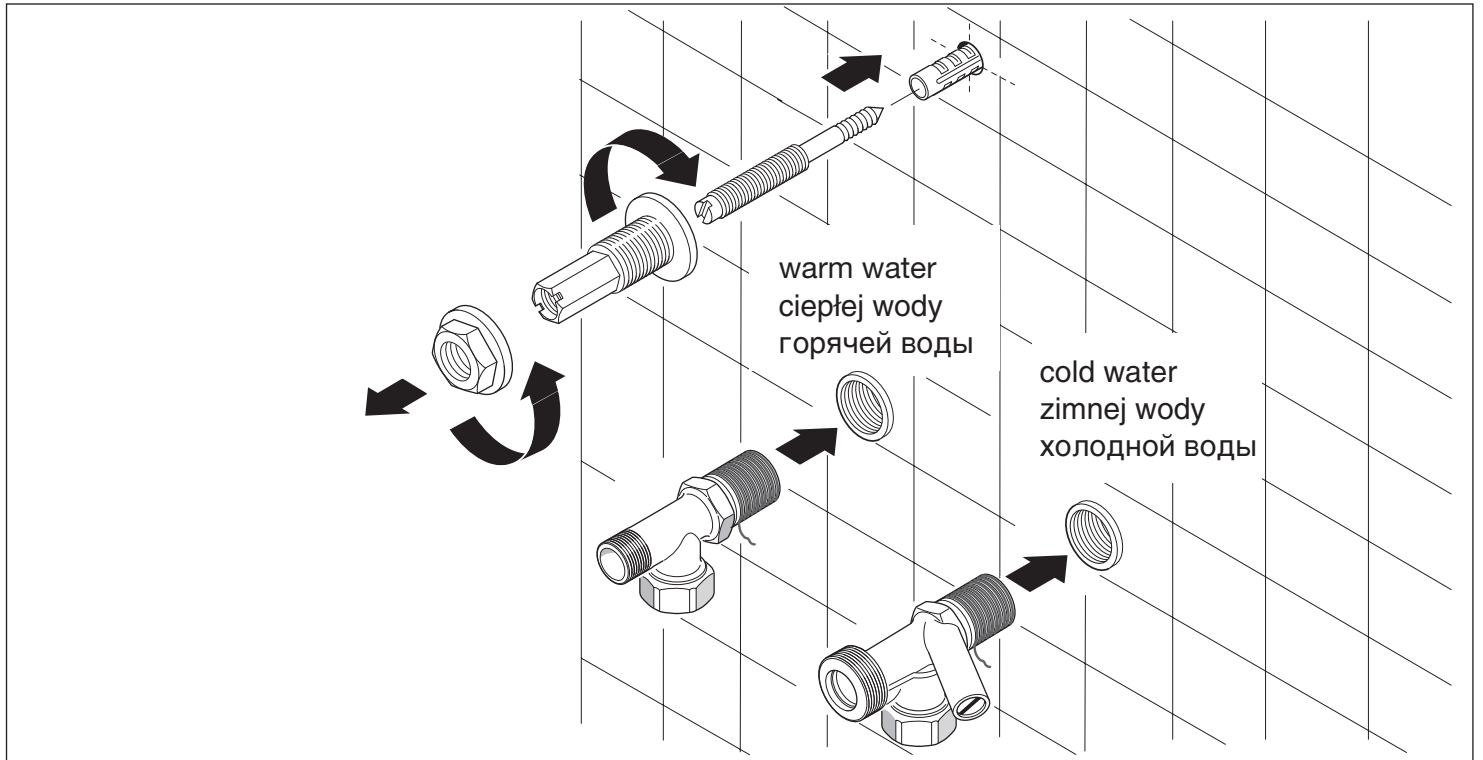
**2.** Выберите наиболее подходящее отверстие для сетевого кабеля. Кабель для электроподключения можно вводить только в одно из шести отверстий **14** или **14a**. Если кабель будет вводиться в нагреватель через одно из нижних отверстий **14a**, то для его подключения можно использовать промежуточную клемму **BZ 45Z20**.

**3.** Обозначьте точку **12** для крепления монтажного винта.

**2. Fitting the mounting bolt and attaching the pipe connecting pieces.**

**2. Wkręcić wkręt montażowy i króciec wodny.**

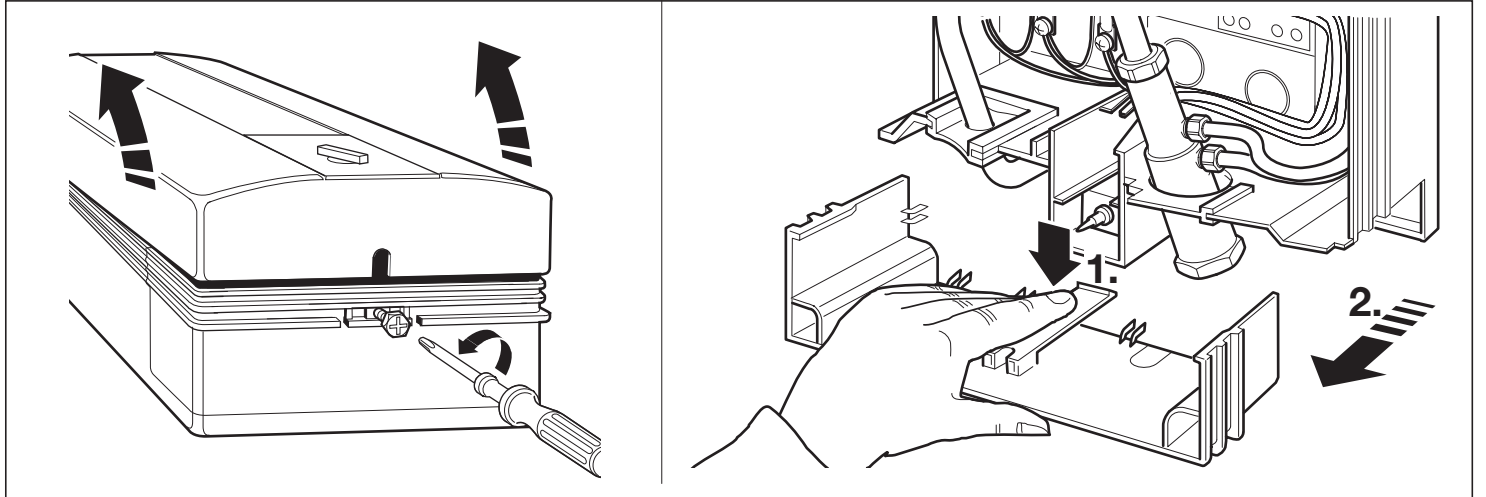
**2. Вставьте монтажный винт и вкрутите патрубки.**



**3. Open up the heater.**

**3. Otworzyć urządzenie.**

**3. Откройте нагреватель.**



#### 4. Punching out the holes at the rear of the heater for the mounting bolt and the connecting cable.



**Important!**

When mounting the appliance, only the holes actually required should be punched out.

Any other holes that are not going to be used must be sealed watertight.

#### 5. Inserting the connecting cable.

1. Push the grommet (11) over the end of the connecting cable.

**Note:** Do not use the grommet for a cable with a cross-section of 16 mm<sup>2</sup>. Without a cable grommet the degree of protection is splashproof only (IP 24).

#### 4. W tylnej ściance wyłamać otwór na wkręt montażowy i otwór wejścia przewodu elektrycznego.



**Uwaga!**

W celu zamocowania urządzenia wolno wyłamać w tylnej ściance obudowy tylko otwory na to przeznaczone.

Wyłamane, ale niewykorzystane otwory należy wodoszczelnie zaślepić.

#### 5. Wprowadzić przewód elektryczny.

1. Tulejkę ochronną 11 nasunąć na przewód elektryczny.

**Wskazówka:** Do przewodu o przekroju 16 mm<sup>2</sup> nie stosować tulejki ochronnej. Podłączenie bez tulejki ochronnej zapewnia tylko ochronę przed spryskaniem wodą (IP 24).

#### 4. В задней стенке нагревателя выломайте отверстия для монтажного винта и сетевого кабеля.



**Внимание!**

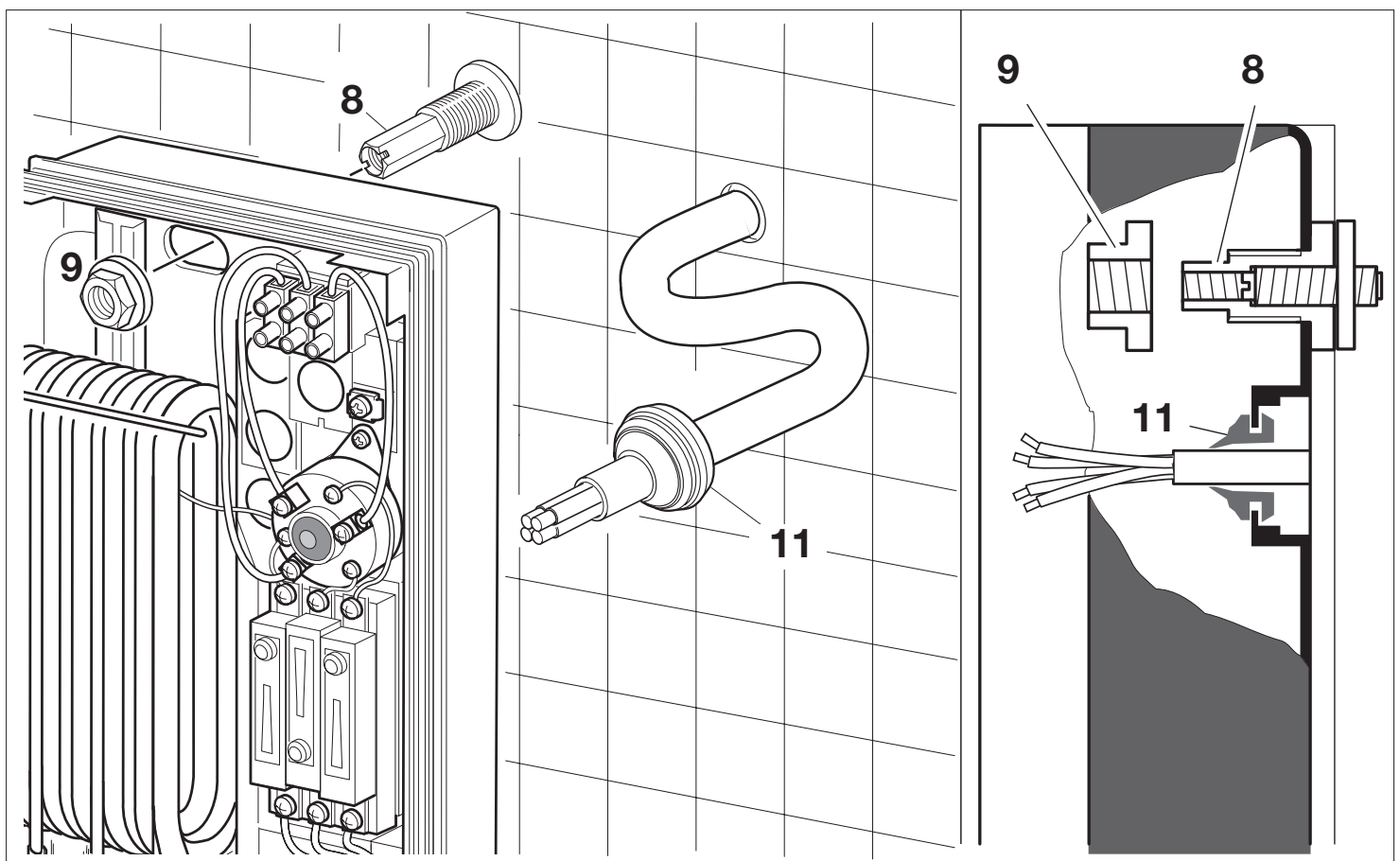
Для крепления нагревателя на стене следует использовать только предусмотренные для этого отверстия на его задней стенке, которые Вы должны самостоятельно выломать.

Выломанные, но неиспользуемые отверстия Вы должны герметично заделать.

#### 5. Введите кабель.

1. Насадку 11 наденьте на электрокабель.

**Указание:** насадка не нужна при использовании кабеля с поперечным сечением 16 мм<sup>2</sup>. Без насадки гарантируется только защита от попадания брызг воды внутрь нагревателя (ИП 24).



2. Place the heater over the connecting cable.

3. Press the grommet into the hole in the rear wall of the heater through which the cable should be fed. Ensure that the edges of the grommet are flush with the hole all the way round.

4. Fit the heater onto the threaded bushing (8) and secure it in place with the nut (9).

2. Urządzenie nasunąć na przewód elektryczny.

3. Tulejkę ochronną wcisnąć w tylną ściankę obudowy urządzenia. Zwrócić uwagę, aby kołnierz uszczelki przylegał dokładnie wokół przewodu elektrycznego.

4. Nałożyć urządzenie na tulejkę gwintowaną i przykręcić nakrętką 9.

2. Присоедините сетевой кабель к клемме нагревателя.

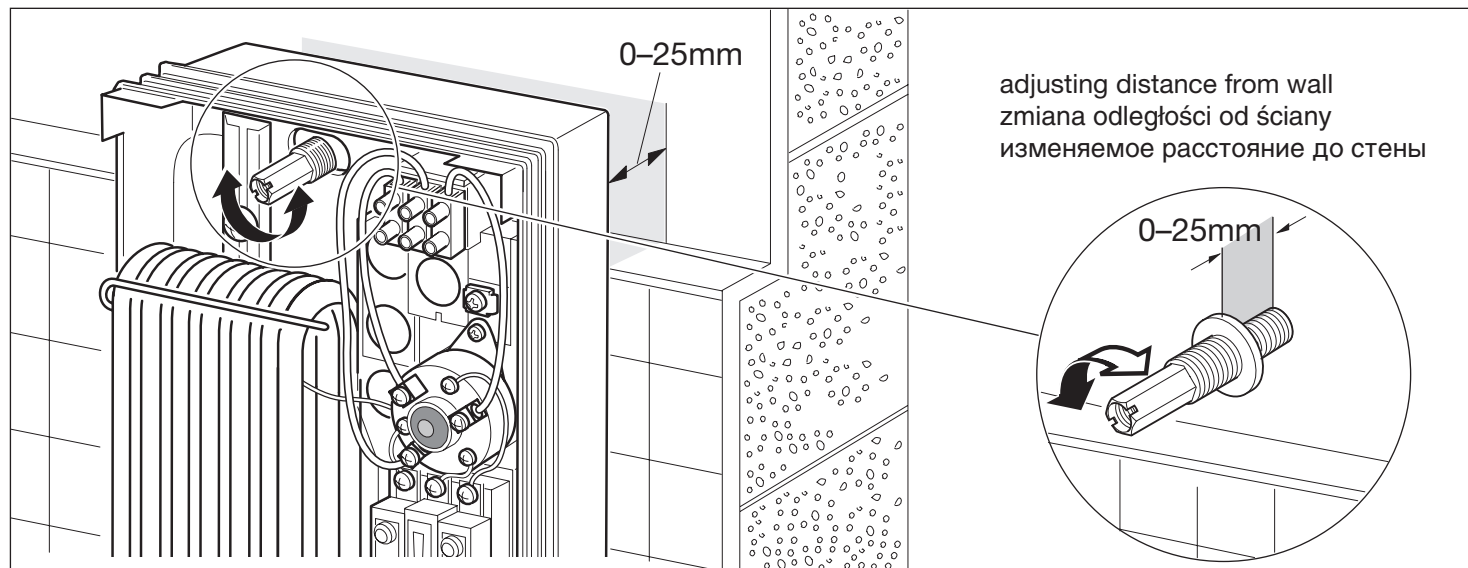
3. Насадку вдавите в заднюю стенку корпуса нагревателя. Следите за тем, чтобы манжетное уплотнение плотно прилегло к краям отверстия для ввода кабеля.

4. Нагреватель навесьте на втулку с резьбой 8 и зафиксируйте гайкой 9.

## 6. Compensating for unevenness in the wall.

## 6. Wyrównać nierówności ściany. Zmiana odległości od ściany

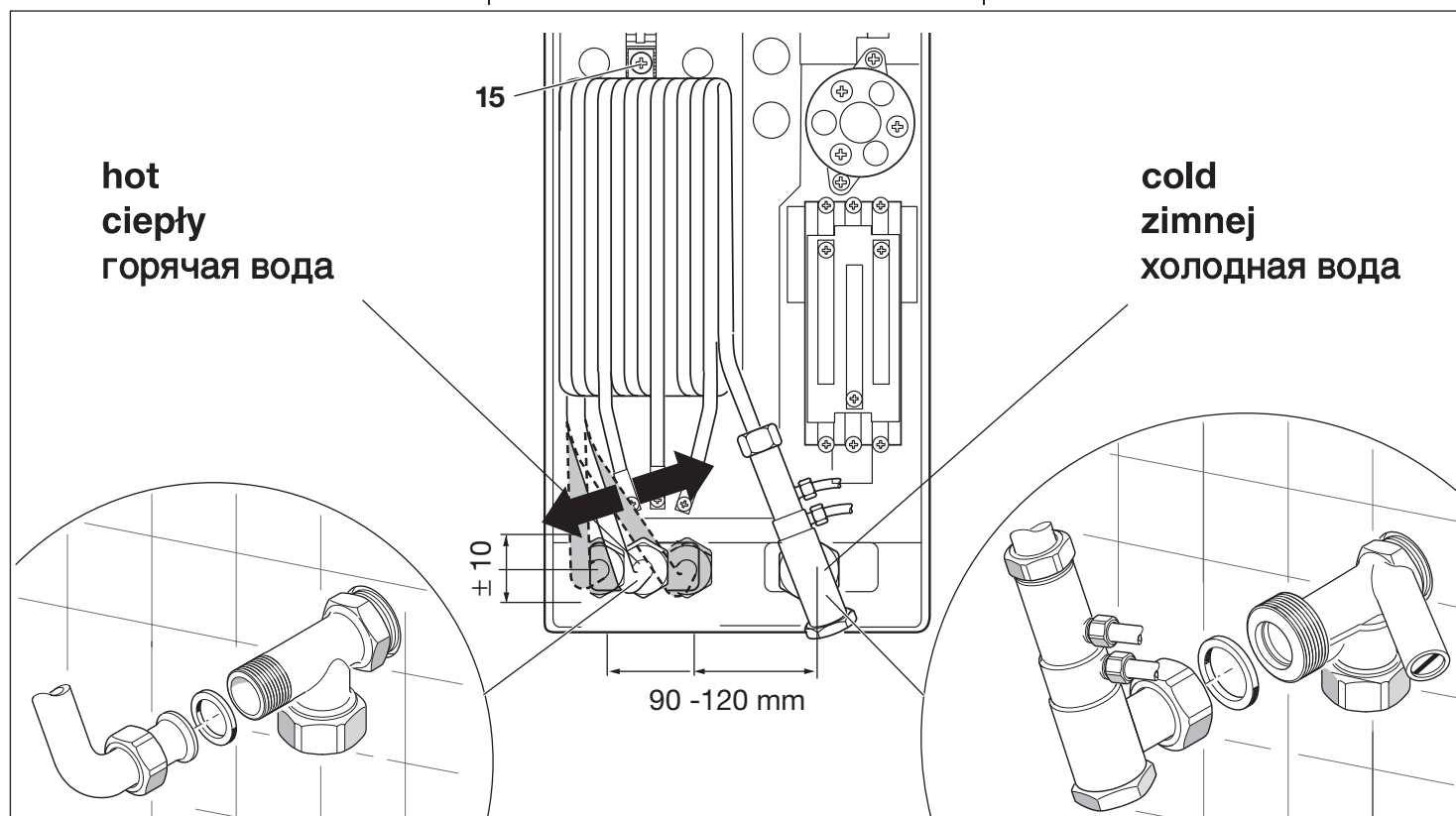
## 6. Компенсация неровностей стены



## 7. Water connection

## 7. Przyłącze wodne

## 7. Подключение воды



■ The water connection can be adjusted vertically by slackening the locking screw 15.

■ Adapt the bend in the "hot" pipe so that it lines up with the hot-water outlet. **In so doing, make sure that the "cold" elbow connection is not bent.**

### ⚠ Important!

Ensure that a distance of at least 6 mm is maintained to live parts of the heater.

Connect the water outlet and inlet and tighten the securing nut on the mounting bolt.

■ Za pomocą śruby ustalającej 15 można zmienić położenie przyłącza wodnego w pionie o 10 mm.

■ Łuk rurowy „ciepły” dopasować odpowiednio do przyłącza ciepłej wody. **Nie wolno giąć złączki kątownej „zimnej”.**

### ⚠ Uwaga!

Przy dopasowaniu koniecznie zwrócić uwagę, żeby odległość do części znajdujących się pod napięciem wynosiła minimum 6 mm.

Przykręcić przyłącza wodne i dokręcić nakrętkę mocującą na wkręcie montażowym.

■ С помощью установочного винта 15 элемент для подключения воды можно отрегулировать по высоте на 10 мм.

■ Колено трубы "горячая вода" можно немного изогнуть для совмещения с отверстием для подачи горячей воды. **При этом угловой элемент подключения "холодная вода" изгибать нельзя.**

### ⚠ Внимание!

Следите за тем, чтобы расстояние между токоведущими элементами и трубопроводами составляло не менее 6 мм. Соедините все элементы подключения и прочно затяните крепежную гайку на монтажном винте.

## 8. Checking for leaks and flushing the heater.

- Turn on the hot-water tap.
- Check that all pipe joints are properly sealed.

## 9. Electrical connection

- As a matter of principle, the water connections must be completed first of all before the heater is connected to the electricity supply. The appliance should be wired up according to the circuit diagram on the inside of the cover.
- Connection 400V AC, 3-phase

### ⚠ Important!

- In order to comply with relevant safety regulations, an all-pole disconnecter must be fitted in the domestic wiring. The gap between contacts must be at least 3 mm.
- Terminal **BZ 45Z20** can be used if the connecting cable is fed into the heater via one of the bottom holes **14a**.
- The wires must not interfere with the operation of release button **A** on the safety temperature limiter.

## 8. Sprawdzić szczelność i urządzenie przepłukać.

- Otworzyć zawór ciepłej wody.
- Sprawdzić szczelność wszystkich złączy rurowych.

## 9. Podłączenie elektryczne

- Podłączenie elektryczne może nastąpić dopiero po wykonaniu przyłączy wodnych. Należy je wykonać zgodnie ze schematem połączeń umieszczonym na wewnętrznej stronie pokrywy.
- Zasilanie  $\Delta$  400V 3 ~

### ⚠ Uwaga!

- Przestrzegając odpowiednich przepisów bezpieczeństwa należy wyposażyć instalację elektryczną w wyłącznik wszystkich faz. Rozwarcie styków wyłącznika musi wynosić co najmniej 3 mm.
- W przypadku wykorzystania jednego z dolnych otworów wejścia przewodu elektrycznego **14a** można zastosować pośrednią kostkę zaciskową **BZ 45Z20**!
- Przewód elektryczny musi być tak poprowadzony aby nie utrudniał działania przycisku zwalniającego **A** zabezpieczającego ogranicznika temperatury.

## 8. Нагреватель проверьте на герметичность и промойте его.

- Откройте кран горячей воды.
- Проверьте все соединения труб на герметичность.

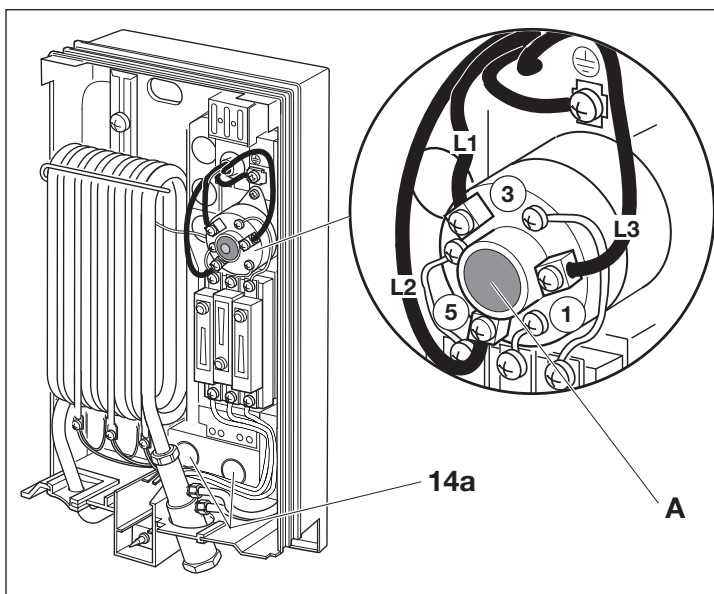
## 9. Электроподключение

- Электроподключение можно проводить только после того, как была подключена вода. Электроподключение проводится в соответствии с электросхемой, изображенной на внутренней стороне защитного кожуха.
- Подключаемое напряжение 400 В 3 ~.

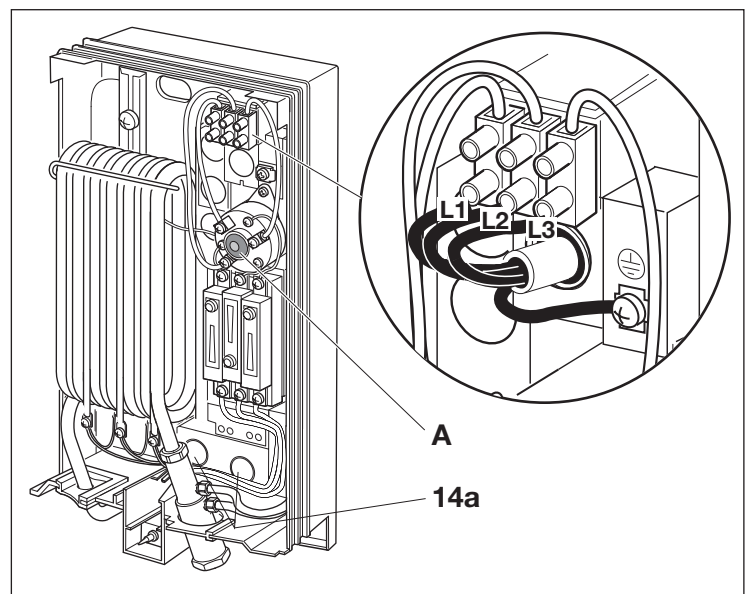
### ⚠ Внимание!

- Согласно предписаниям по технике безопасности, касающихся данного случая, в нагревателе должно быть смонтировано многополюсное разъединительное устройство. Расстояние между контактами должно составлять минимум 3 мм.
- Если электрокабель вводится в нагреватель через одно из нижних отверстий **14a**, то для его подключения можно использовать промежуточную клемму **BZ 45Z20**!
- Проводка не должна препятствовать срабатыванию кнопки **A** теплового реле.

### 18 kW



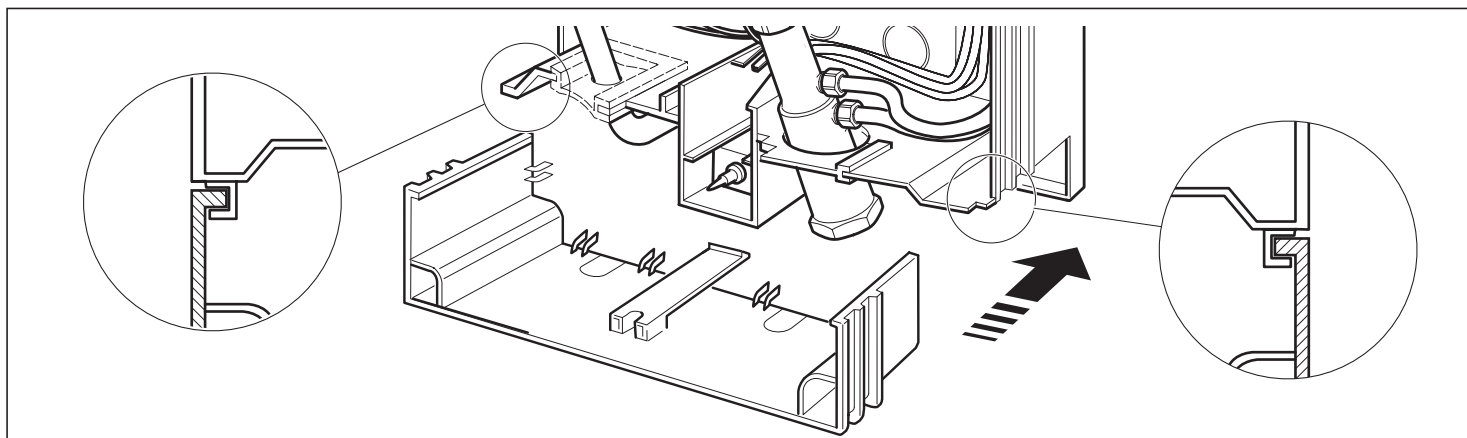
### 21 kW / 24 kW



## 10. Mounting the cover onto the heater

## 10. Zamknąć urządzenie

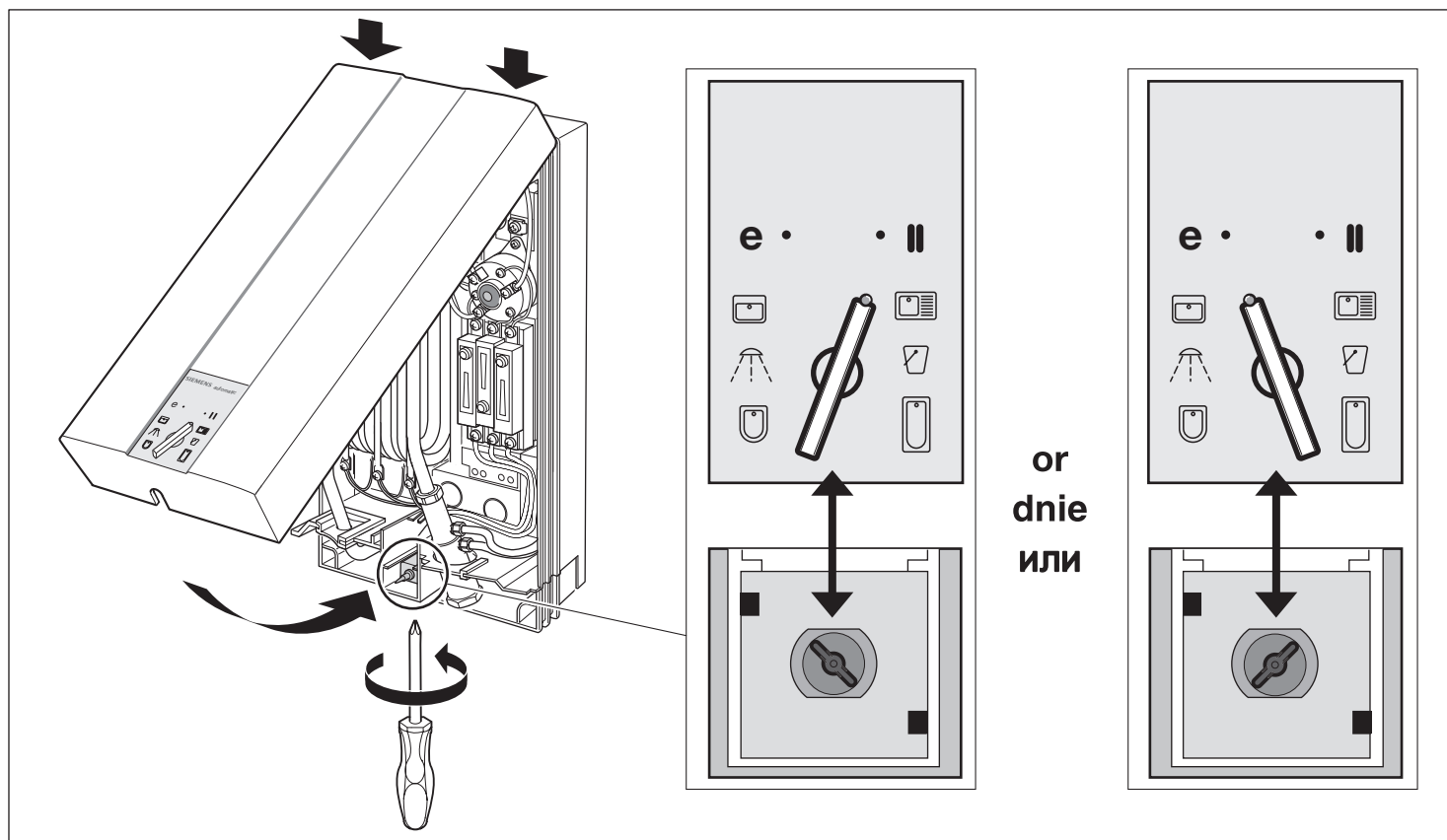
## 10. Закрывание нагревателя



When you mount the cover onto the heater, ensure that the switch knob and the switch spindle are correctly aligned.

Przy nakładaniu pokrywy obudowy urządzenia zwrócić uwagę na właściwe przyporządkowanie wyłączników do ich osi.

При закрывании крышки нагревателя следите за правильным положением наружной ручки и оси переключателя внутри нагревателя.



## 11. Initial start-up

## 11. Uruchomienie urządzenia

## 11. Ввод в эксплуатацию

**1.** Switch on via the water heater fuses in the domestic wiring.

**2.** Select Setting II on the appliance and check the water temperature.

### At a low water-pipe pressure:

Turn on additional cold-water taps and check whether the heater switches on. If this does not occur, the flow control regulator will have to be removed. See Page 12.

**1.** W domowej instalacji elektrycznej włączyć wyłączniki bezpieczeństwa dla podgrzewacza przepływowego.

**2.** Nastawić na urządzeniu stopień ogrzewania II i sprawdzić temperaturę wody.

### Przy niskim ciśnieniu wody w sieci wodociągowej:

Otworzyć kolejne zawory zimnej wody, a następnie sprawdzić, czy włączy się ogrzewanie. Jeśli się nie włączy, należy wymontować ogranicznik natężenia przepływu wody. Patrz strona 12.

**1.** Включите на распределительном щите предохранители для нагревателя.

**2.** Установите регулятор на ступень нагрева II и проконтролируйте температуру нагретой воды.

### При низком давлении воды в водопроводе:

Откройте другие краны холодной воды и проверьте, не включился ли нагрев. Если нет, то проточный нагреватель придется демонтировать (описание смотрите на странице 12).

## Removing the water flow limiter.

If the pressure in the water mains is too low, the water flow limiter can be removed.

**Important!**  
**Shut off the water supply!**

## Wymontować ogranicznik natężenia przepływu.

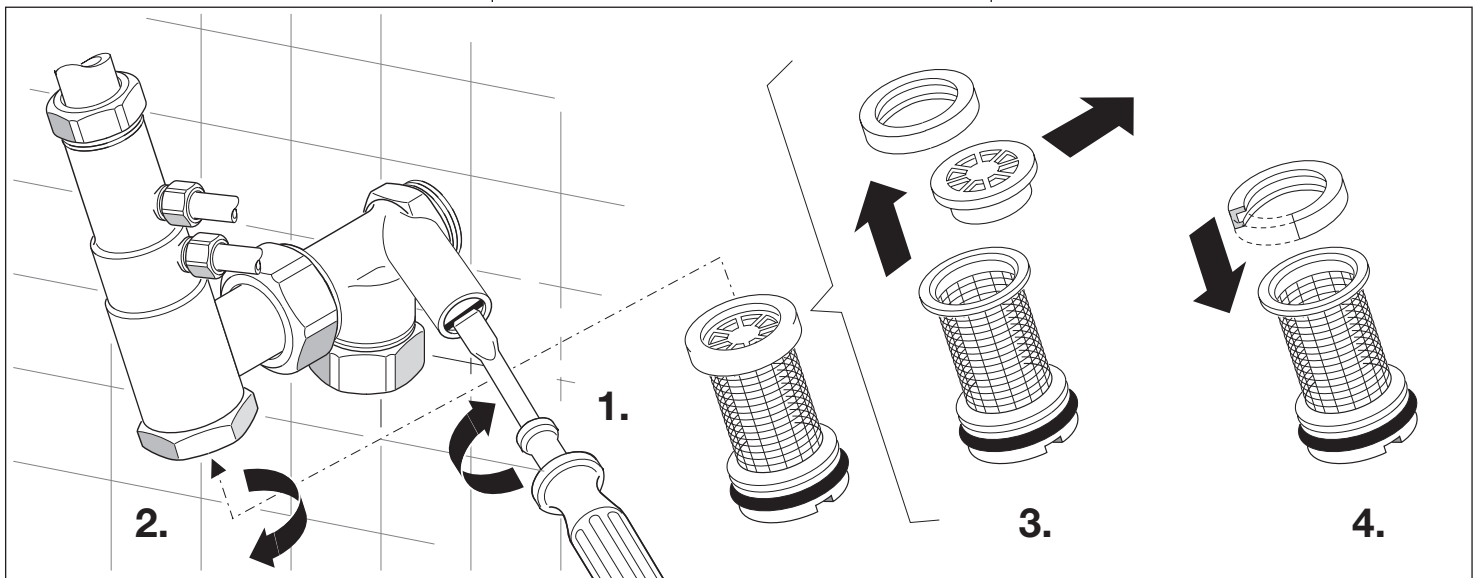
Jeśli ciśnienie sieci wodociągowej jest niskie można wymontować ogranicznik natężenia przepływu.

**Uwaga!**  
**Zamknąć zawór doprowadzający wodę!**

## Демонтаж ограничителя потока

При низком напоре воды в водопроводной сети можно удалить ограничитель обратного потока.

**Внимание!**  
**Сначала перекройте воду!**



## Priority switch for combination with electric storage heaters.

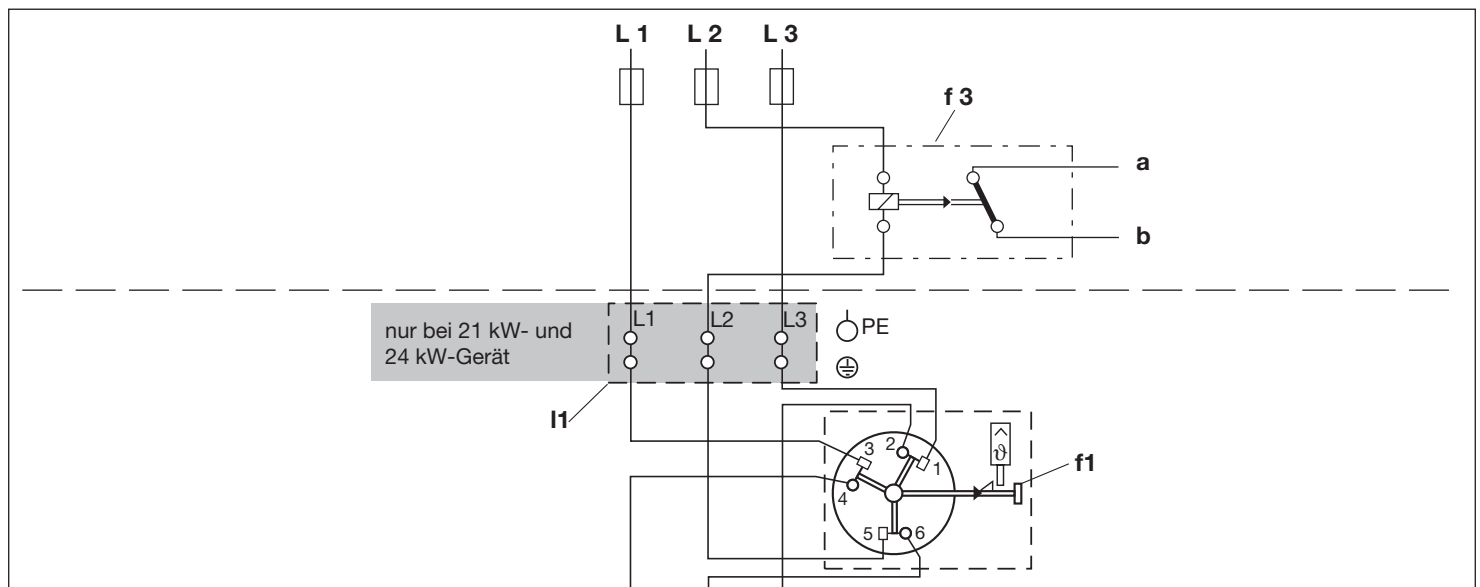
If the heater is going to be operated in this way, a priority switch must be connected into the line connecting the L2 phase to the appliance. It should be mounted on the meter or distribution panel.

## Obwód priorytetowy dla kombinacji z akumulacyjnym grzejnikiem elektrycznym.

W celu umożliwienia pracy z obwodem priorytetowym należy zainstalować wyłącznik priorytetu (przełącznik prądowy) na przewodzie fazowym L2 urządzenia. Wyłącznik ten montuje się na tablicy licznika, względnie tablicy rozdzielczej.

## Схема приоритетного подключения для комбинации с электронагревательными приборами

При данном режиме работы к фазному проводу нагревателя L2 (L2) следует подключить приоритетный выключатель. Он монтируется на панели счетчика или распределителя.



- a,b** Control line for the electricity supply company connected to the coil input on the charging contactor
- f1** Safety temperature limiter with mains terminals
- f3** Priority switch (current relay)
- I1** Mains terminal (only on 21 kW and 24 kW appliances)

- a,b** Przewód sterujący zakładu energetycznego do wejścia cewki stycznika
- f1** Zabezpieczający ogranicznik temperatury z zaciskami przyłączeniowymi przewodów zasilających
- f3** Wyłącznik priorytetu (przełącznik prądowy)
- I1** Zaciski przyłączeniowe przewodów zasilających

- a,b** кабель электропитания, идущий к входу катушки зарядного контактора
- f1** предохранительное тепловое реле с клеммами для подключения сетевого кабеля
- f3** приоритетный выключатель (токовое реле)
- I1** клемма для подключения сетевого кабеля (только для нагревателей мощностью 21 кВт и 24 кВт)

## Technical specifications

Rated power (kW)	18	21	24
Heating capacity (kW)			
Economy setting <b>e</b>			
Stage 1	6	7	8
Stage 2	12	14	16
Maximum heating <b>II</b>			
Stage 1	9	10,5	12
Stage 2	18	21	24
Switching point (l/min.)			
Stage 1	4,0	4,5	5,0
Stage 2	5,0	5,8	6,6
Mixed water (l/min.) at rated power			
at approx. 38°C	9,8	11,5	13,1
at approx. 50°C	6,7	7,8	9,0
(Inlet water temperature 12°C)			
Minimum flow pressure at appliance* (bar)			
with water flow limiter	0,6	0,8	0,9
without water flow limiter	0,4	0,5	0,6

\* To this must be added the drop of pressure at the mixer tap

## Dane techniczne

Moc znamionowa (kW)	18	21	24
Moc grzejna (kW)			
Nastawienie oszczędne <b>e</b>			
1.stopień	6	7	8
2.stopień	12	14	16
Podgrzewanie intensywne <b>II</b>			
1.stopień	9	10,5	12
2.stopień	18	21	24
Punkt włączenia (l/min.)			
1.stopień	4,0	4,5	5,0
2.stopień	5,0	5,8	6,6
Woda zmieszana (l/min.) przy mocy znamionowej			
dla około 38 °C	9,8	11,5	13,1
dla około 50 °C	6,7	7,8	9,0
(temperatura dopływu wody zimnej 12 °C)			
Minimalne ciśnienie przepływu w urządzeniu* (bar)			
z ogranicznikiem natężenia przepływu	0,6	0,8	0,9
bez ogranicznika natężenia przepływu	0,4	0,5	0,6

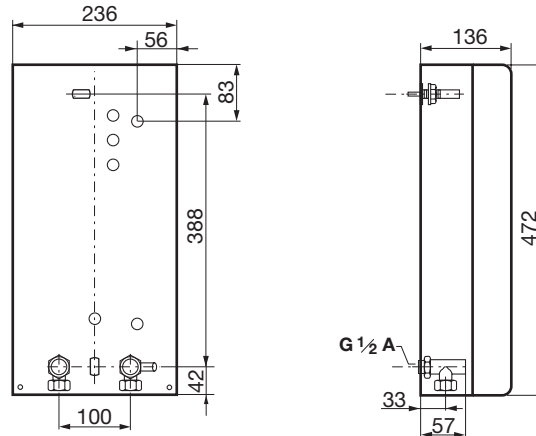
\* Tutaj należy wziąć pod uwagę również spadek ciśnienia w armaturze.

## Технические данные

Номинальная мощность (кВт)	18	21	24
Мощность нагрева (кВт)			
Экономичный режим <b>e</b>			
1-я ступень	6	7	8
2-я ступень	12	14	16
Сильный нагрев <b>II</b>			
1-я ступень	9	10,5	12
2-я ступень	18	21	24
Точка включения (л/мин.)			
1-я ступень	4,0	4,5	5,0
2-я ступень	5,0	5,8	6,6
Смешанная вода (л/мин.) начиная с Т ок. 38°C	9,8	11,5	13,1
начиная с Т ок. 50°C	6,7	7,8	9,0
(температура приточной воды 12°C)			
Мин. напор потока воды на выходе из нагревателя* (бар)			
с ограничителем потока	0,6	0,8	0,9
без ограничителя потока	0,4	0,5	0,6

\* С учетом падения давления в смесителе

## Dimensions Wymiary Габариты



## Special accessories

### Pipe adapter kit **BZ 45U20**:

To enable an instantaneous water heater to be mounted under a sink.

### Intermediate terminal block **BZ 45Z20**:

Required when the mains connecting cable is fed in through the bottom access hole **14a**.

Truncated connecting piece sealed at rear for water connection from below (e.g. cold water connection via fitting mounted below heater):

Elbow joint, „cold“ (right)

Order no. 056169

Elbow joint, „hot“, (left)

Order no. 255568



## Disposal

This appliance is labelled in accordance with European Directive 2002/96/EG concerning used electrical and electronic appliances (waste electrical and electronic equipment – WEEE). The guideline determines the framework for the return and recycling of used appliances as applicable throughout the EU.

## Wyposażenie specjalne

### Zestaw złączek **BZ 45U20**:

Do zamontowania podgrzewacza pod umywalką lub zlewozmywakiem.

Pośrednia kostka zaciskowa **BZ 45Z20**: Jest konieczna, jeśli elektryczny przewód zasilający zostanie wprowadzony przez dolny otwór **14a** w obudowie podgrzewacza.

Skrócone, z tyłu zaślepione złączki do przyłączenia wody od dołu (np. przyłączy zimnej wody poprzez armaturę zamontowaną pod podgrzewaczem).

Kolanko "zimne" (prawe)

Nr do zamówienia 056169

Kolanko "ciepłe" (lewe)

Nr do zamówienia 255568



## Usuwanie odpadów

Urządzenie to oznaczono zgodnie z europejską wytyczną 2002/96/EG o zużytych urządzeniach elektrycznych i elektronicznych (waste electrical and electronic equipment – WEEE). Wytyczna ta określa ramy obowiązującego w całej Unii Europejskiej odbioru i wtórnego wykorzystania starych urządzeń.

## Принадлежности

Набор комплектующих элементов **BZ 45U20**: для монтажа проточного нагревателя под раковиной.

Промежуточная клемма **BZ 45Z20**: используется в случае, если питающий кабель вводится через нижнее отверстие **14a**.

Укороченный и закрытый позади патрубок для подключения воды снизу (например, для подключения холодной воды через арматуру, встроенную по методу утепленного монтажа):

колесо "холодная вода" (справа)

номер для заказа 056169

колесо "горячая вода" (слева)

номер для заказа 255568



## Утилизация отходов

Данный прибор имеет отметку о соответствии европейским нормам 2002/96/EG утилизации электрических и электронных приборов (waste electrical and electronic equipment – WEEE). Данные нормы определяют действующие на территории Евросоюза правила возврата и утилизации старых приборов.



АЯ 46

Уважаемые господа, сообщаем Вам, что наша продукция сертифицирована на соответствие требованиям безопасности согласно "Закону РФ о защите прав потребителей" московским органом по сертификации "Ростест-Москва" (рег. номер АЯ 46).

Сведения о номере сертификата и сроке его действия Вы можете получить в московском Представительстве фирмы Бош-Сименс Хаусгерете ГмбХ у нашего менеджера по сертификации по телефону (095) 954-73-81.

Наши водонагреватели соответствуют требованиям ГОСТ 27570.0-87, ГОСТ 27570.23-92, ГОСТ 23511-79, ГОСТ Р 50033-92



**Family Line**  
**01805-2223**  
Siemens-Hausgeräte

Besuchen Sie uns im Internet:  
<http://www.siemens.de/hausgeraete>