

HYUNDAI

HC 604R, 604BL



**NÁVOD K POUŽITÍ
NÁVOD NA POUŽITIE
INSTRUKCJA OBSŁUGI
INSTRUCTION MANUAL
HASZNÁLATI ÚTMUTATÓ**

**Horkovzdušná kulma / Kulma horkovdušná
Lokówka na gorące powietrze / Hot-air curler
Meleglevegős hajformázó**



Vážený zákazníku, děkujeme Vám za zakoupení našeho produktu. Před uvedením tohoto přístroje do provozu si velmi pozorně přečtěte návod k obsluze a tento návod spolu se záručním listem, pokladním dokladem a podle možností i s obalem a vnitřním obsahem obalu dobře uschovejte.

VŠEOBECNÉ BEZPEČNOSTNÍ POKYNY

- Zkontrolujte, zda údaj na typovém štítku odpovídá napětí ve vaší elektrické zásuvce.
- Tento spotřebič mohou používat děti ve věku 8 let a starší a osoby se sníženými fyzickými či mentálními schopnostmi nebo nedostatkem zkušeností a znalostí, pokud jsou pod dozorem nebo byly poučeny o používání spotřebiče bezpečným způsobem a rozumí případným nebezpečím. Děti si se spotřebičem nesmějí hrát. Čištění a údržbu prováděnou uživatelem nesmějí provádět děti bez dozoru. Děti mladší 8 let se musí držet mimo dosah spotřebiče a jeho přívodu.
- Před výměnou příslušenství nebo přístupných částí, před montáží a demontáží, před čištěním nebo údržbou, spotřebič vypněte a odpojte od el. sítě vytažením vidlice napájecího přívodu z el. zásuvky!
- Vždy odpojte spotřebič od napájení, pokud ho necháváte bez dozoru a před montáží, demontáží nebo čištěním.
- Jestliže je napájecí přívod tohoto spotřebiče poškozen, musí být přívod nahrazen výrobcem, jeho servisním technikem nebo podobně kvalifikovanou osobou, aby se tak zabránilo vzniku nebezpečné situace.
- Nikdy spotřebič nepoužívejte, pokud má poškozený napájecí přívod nebo vidlici, pokud nepracuje správně nebo upadl na zem a poškodil se, poškodil se a je netěsný, nebo spadl do vody. V takových případech zanechte spotřebič do odborného servisu k prověření jeho bezpečnosti a správné funkce.
- Spotřebič se nesmí ponořit do vody a nesmí se používat na místech, kde by mohl spadnout do vany nebo umyvadla. Pokud by přesto spotřebič spadl do vody, nevytahujte jej! Nejdříve odpojte vidlici napájecího přívodu z el. zásuvky a až poté spotřebič vyjměte. V takových případech zanechte spotřebič do odborného servisu k prověření jeho bezpečnosti a správné funkce.
- Spotřebič je určen pouze pro použití v domácnostech a podobné účely! Není konstruován pro použití v kadeřnickém salónu nebo jiné komerční použití!
- Tento spotřebič nepoužívejte v blízkosti vody obsažené např. v nádobách, umyvadlech, vanách, bazénech atd.!
- Vidlici napájecího přívodu nezasunujte do el. zásuvky a nevytahujte z el. zásuvky mokřýma rukama a taháním za napájecí přívod!
- Spotřebič nenechávejte v chodu bez dozoru!
- Spotřebič neodkládejte na horké tepelné zdroje (např. kamna, sporák, radiátor atd.).
- Spotřebič se nesmí používat bez příslušenství a na úpravu paruk, přičesků nebo umělých vlasů.
- Žádná část spotřebiče se nesmí dostat do styku s místy citlivými na teplo (např. oči, uši, krk atd.).

- Pokud se spotřebič používá v koupelně, je nutné ho odpojit po použití od el. sítě vytažením vidlice napájecího přívodu z el. zásuvky, protože v blízkosti vody představuje nebezpečí i když je vypnutý.
- Pro zabezpečení doplňkové ochrany doporučujeme instalovat do el. obvodu napájení koupelny proudový chránič (RCD) se jmenovitým vybavovacím proudem nepřevyšujícím 30 mA. Požádejte o radu revizního technika, případně elektrikáře.
- Pokud byl spotřebič skladován při nižších teplotách, nejprve jej aklimatizujte, čímž se odstraní ztuhlost mazacího tuku v ložiskách a zachová se mechanická pevnost dílů z plastu.
- Otvory pro průchod vzduchu se nesmí zakrývat. Nepokládejte zapnutý spotřebič na měkké povrchy (např. postel, ručníky, povlečení, koberce), mohlo by dojít k zakrytí otvoru. Je třeba zabránit tomu, aby do otvoru vnikl prach, vlasy, vlákna atd.
- Do otvorů nevsunujte ani nevhazujte žádné předměty.
- Při manipulaci s nástavci během vysoušení dbejte zvýšené opatrnosti (mohou být horké).
- Když se spotřebič přehřeje, vstoupí v činnost automatická tepelná pojistka a přeruší přívod proudu. Pokud k tomu dojde, spotřebič vypněte a vytáhněte vidlici přívodu z el. zásuvky. Odstraňte případné viditelné překážky bránící toku vzduchu a nechte spotřebič vychladnout.
- Ihned po použití spotřebič vypněte, odpojte od el. sítě a před uložením nechte vychladnout.
- Napájecí přívod nesmí být poškozen ostrými nebo horkými předměty, otevřeným plamenem a nesmí se ponořit do vody.
- Neovíňte napájecí přívod kolem spotřebiče, prodlouží se tak životnost přívodu.
- Používejte pouze nepoškozené a správné prodlužovací síťové přívody.
- Spotřebič nikdy nepoužívejte pro žádný jiný účel, než pro který je určen a popsán v tomto návodu!
- Výrobce neručí za škody způsobené nesprávným zacházením se spotřebičem a příslušenstvím (např. úraz el. proudem, požár, popálení, poškození vlasů) a není odpovědný ze záruky za spotřebič v případě nedodržení výše uvedených bezpečnostních upozornění.
- Upozornění: Tento spotřebič nesmí být používán v blízkosti umyvadla, vany nebo jiné nádoby obsahující vodu. Hrozí nebezpečí i v případě, že je spotřebič vypnutý, proto jej musíte vždy po použití a před čištěním odpojit od zdroje energie.



POPIS OVLÁDACÍCH PRVKŮ

- P1 Tělo přístroje
- P2 Uvolňovací tlačítko
- P3 Hlavní spínač
- P4 Mřížka otvoru pro nasávání vzduchu
- P5 Kartáč
- P6 Nástavec s pevnými hroty



POKYNY K POUŽITÍ

OVLÁDÁNÍ

Vypínač

0 = vypnuto

* = studý vzduch

1 = teplý vzduch pro snadné tvarování

2 = silnější proud a horký vzduch pro rychlé tvarování a sušení

Studený vzduch

Stisknutím a posunutím hlavního spínače dopředu navolíte proudění vzduchu. Pro studený vzduch je nutné, aby byl vypínač v poloze *.

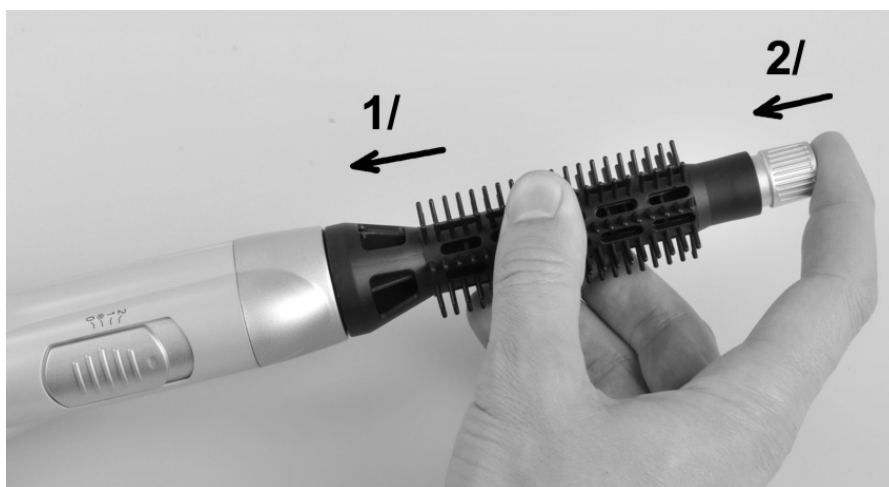
POUŽITÍ PŘÍSLUŠENSTVÍ

Nasazení příslušenství:

Nasadte zvolený nástavec na tělo přístroje, správné nastavení je potvrzeno cvaknutím.

Uzamčení otáčení nástavce - blokace

Po nasazení je kartáč volně otočný. Pokud požadujete jeho blokaci, zatlačte nástavec směrem k spínači hlavnímu spínači. Nástavec mírně zapadne k tělu přístroje. Poté stiskněte uvolňovací tlačítko směrem k hlavnímu spínači.



Otáčení nástavce

Pro uvolnění nástavce otočte uvolňovacím tlačítkem, uslyšíte cvaknutí. Nástavec se začne volně otáčet.



Sejmutí příslušenství:

Pevně uchopte nástavec do dlaně ruky a palcem stiskněte uvolňovací tlačítko, jak je znázorněno na obrázcích níže.



Kartáč

Kartáč je vhodný pro tvarování jemných nebo relativně krátkých vlasů nebo prostě jen pro vyčesávání. Horký vzduch zahřívá trup kartáče. Teplo se v kartáči rozkládá rovnoměrně a tím usnadňuje tvarování vlasů. Vlasy rozdělte do pramenů. Začněte vpředu, kartáč přiložte co nejbližší ke kořínkům vlasů a pomalu sjedzte až ke konečkům. Pokračujte kolem hlavy až k šíji a potom směrem k vrcholu hlavy. Spodní část vytvarujte natočením vlasů na kartáč.

Nástavec s pevnými hroty

Tento kartáč je vhodný pro tvarování silných vlasů nebo sušení přirozeně vlnitých vlasů.

Vlasy vysušte ručníkem a rozdělte na menší pramínky. Potom vysušte vyčesáváním vlasů od kořínek ke konečkům kulatým kartáčem.

Vlasy natahujte mírným natočením na kartáč.

Kulmu zapojte do zásuvky. Zvolte požadované nastavení teploty a začněte tvarovat.

ČIŠTĚNÍ A ÚDRŽBA

- Před čištěním vždy nejdříve odpojte spotřebič od zdroje energie.
- Tělo přístroje můžete očistit suchou utěrkou. Kartáče můžete vyčistit malým kartáčkem nebo suchou utěrkou.
- Pokud používáte pěnové tužidlo, vosk nebo lak na vlasy, budou se v kartáčích usazovat jejich zbytky. Příslušenství můžete vyčistit ve vlažné vodě. Vždy je nejdříve ale sejměte z těla přístroje.
- Před nasazením příslušenství jej dobře vysušte.

ODSTRAŇOVÁNÍ PORUCH

Přístroj nefunguje

- Zkontrolujte pevné usazení přívodního kabelu
- Zkontrolujte polohu spínače

TECHNICKÁ SPECIFIKACE

- Horkovzdušná kulma
- 2 teploty + studený vzduch
- 2 rychlosti
- 2 nástavce - kartáč a nástavec s pevnými hroty
- Jednoduché ovládání a nasazování nástavců
- Ochrana proti přehřátí
- Otočný napájecí kabel, poutko na zavěšení
- Barva červená (604R), černá (604BL)
- Napájení: 230 V ~ 50 Hz
- Příkon: 500 W
- Rozměry: 35 x 5 x 5 cm
- Hmotnost: 0,36 kg

Změna technické specifikace výrobku vyhrazena výrobcem.



VAROVÁNÍ: NEVYSTAVUJTE SPOTŘEBIČ DEŠTI NEBO VLHKOSTI ABYSTE PŘEDEŠLI VZNIKU POŽÁRU NEBO ÚRAZU ELEKTRICKÝM PROUDEM. VŽDY SPOTŘEBIČ VYPNĚTE ZE ZÁSUVKY KDYŽ JEJ NEPOUŽÍVÁTE NEBO PŘED OPRAVOU. V PŘÍSTROJI NEJSOU ŽÁDNÉ ČÁSTI OPRAVITELNÉ SPOTŘEBITELEM. VŽDY SE OBRACEJTE NA KVALIFIKOVANÝ AUTORIZOVANÝ SERVIS. PŘÍSTROJ JE POD NEBEZPEČNÝM NAPĚTÍM .

Informace o ochraně životního prostředí

Udělali jsme to nejlepší pro snížení množství obalů a zajistili jsme jejich snadné rozdělení na 3 materiály: lepenka, papírová drť a roztažený polyetylén. Tento přístroj obsahuje materiály, které mohou být po demontáži specializovanou společností recyklovány. Dodržujte prosím místní nařízení týkající se nakládání s balíci materiály, vybitými bateriemi a starým zařízením.

Likvidace starého elektrozařízení a použitých baterií a akumulátorů



Tento symbol na výrobku, jeho příslušenství nebo na jeho obalu označuje, že s výrobkem nesmí být nakládáno jako s domácím odpadem. Po ukončení životnosti odevzdejte prosím výrobek nebo baterii (pokud je přiložena) v příslušném místě zpětného odběru, kde bude provedena recyklace tohoto elektrozařízení a baterií. V Evropské unii a v ostatních evropských zemích existují místa zpětného odběru vysloužilého elektrozařízení. Tím, že zajistíte správnou likvidaci výrobku, můžete předejít možným negativním následkům pro životní prostředí a lidské zdraví,

kteřé se mohou v opačném případě projevit jako důsledek nesprávné manipulace s tímto výrobkem nebo baterií či akumulátorem. Recyklace materiálů přispívá k ochraně přírodních zdrojů. Z tohoto důvodu prosím nevyhazujte vysloužilé elektrozařízení a baterie / akumulátory do domovního odpadu.

Informace o tom, kde je možné vysloužilé elektrozařízení zdarma odložit, získáte u vašeho prodejce, na obecním úřadě nebo na webu www.elektrowin.cz. Informace o tom, kde můžete zdarma odevzdat použité baterie nebo akumulátory, získáte také u vašeho prodejce, na obecním úřadě a na webu www.ecobat.cz.

Dovozce zařízení je registrován u kolektivního systému Elektrowin a.s. (pro recyklaci elektrozařízení) a u kolektivního systému ECOBAT s.r.o. (pro recyklaci baterií a akumulátorů).

Výrobce: Hyundai Corporation, Seoul, Korea

Vážený zákazník, ďakujeme Vám za zakúpenie nášho produktu. Pred uvedením tohto prístroja do prevádzky, si veľmi pozorne prečítajte návod na obsluhu a tento návod spolu so záručným listom, dokladom o predaji a podľa možnosti aj s obalom a vnútorným vybavením obalu dobre uschovajte.

VŠEOBECNÉ BEZPEČNOSTNÉ POKYNY

- Pred prvým uvedením do prevádzky si starostlivo prečítajte návod na obsluhu, prehlídnite vyobrazenie a návod uschovajte na neskoršie použitie.
- Tento spotrebič môžu používať deti vo veku 8 rokov a staršie a osoby so zníženými fyzickými alebo mentálnymi schopnosťami alebo nedostatkom skúseností a znalostí, pokiaľ sú pod dozorom alebo boli poučené o používaní tohto spotrebiča bezpečným spôsobom a porozumeli prípadným nebezpečenstvám. Deti si so spotrebičom nesmú hrať. Čistenie a údržbu vykonávanú užívateľom nesmú vykonávať deti bez dozoru. Deti mladšie ako 8 rokov sa musí držať mimo dosahu spotrebiča a jeho prívodu.
- Pred výmenou príslušenstva alebo prístupných častí, pred montážou a demontážou, pred čistením alebo údržbou, spotrebič vypnite a odpojte od el. siete vytiahnutím vidlice napájacieho prívodu z elektrickej zásuvky!
- Vždy odpojte spotrebič od napájania, ak ho nechávate bez dozoru a pred montážou, demontážou alebo čistením.
- Ak je napájací prívod spotrebiča poškodený, musí byť prívod nahradený výrobcom, jeho servisným technikom alebo podobne kvalifikovanou osobou, aby sa tak zabránilo vzniku nebezpečnej situácie.
- Spotrebič nikdy nepoužívajte, ak má poškodený napájací prívod alebo vidlicu, ak nepracuje správne, spadol na zem (do vody) a poškodil sa, poškodil sa alebo nefunguje tesnenie. V takých prípadoch ho odneste do špecializovaného servisu, aby preverili jeho bezpečnosť a správnu funkčnosť.
- Spotrebič sa nesmie ponárať do vody ani používať na miestach, kde by mohla spadnúť do vane alebo umývadla. Ak by spotrebič do vody predsa len spadla, nevyberajte ju! Najskôr vytiahnite vidlicu napájacieho prívodu z elektrickej zásuvky a až potom kefu vyberte. V takých prípadoch odneste spotrebič na kontrolu do špecializovaného servisu, aby preverili, či je bezpečný a správne funguje.
- Spotrebič je určený len na použitie v domácnostiach a podobné účely! Nie je konštruovaný pre kadernícke salóny alebo na komerčné používanie!
- Skontrolujte, či údaj na typovom štítku zodpovedá napätiu vo vašej elektrickej zásuvke.
- Tento spotrebič nepoužívajte v blízkosti vody (napríklad v nádobách, v umývadlách, vo vaniach, v bazénoch)!
- Vidlicu napájacieho prívodu nezasúvajte do elektrickej zásuvky a nevyťahujte ju z nej mokrymi rukami a ťahaním za napájací prívod!
- Spotrebič nenechávajte v činnosti bez dozoru!
- Kefu neodkladajte na horúce tepelné zdroje (napr. kachle, sporák, radiátor).
- Spotrebič sa nesmie používať bez príslušenstva a na upravovanie parochní, príčeskov alebo umelých vlasov.
- Žiadna časť spotrebiča sa nesmie dotýkať miest citlivých na teplo (napríklad očí, uší, krku).

- Pokiaľ kefu používate v kúpeľni, je potrebné ju po použití odpojiť z el. siete vytiahnutím vidlice napájacieho prívodu z el. zásuvky, pretože v blízkosti vody predstavuje nebezpečenstvo i pokiaľ je vypnutá.
- Pre zabezpečenie doplnkovej ochrany odporúčame inštalovať do el. obvodu napájania kúpeľne prúdový chránič (RCD) s menovitým vybavovacím prúdom neprevyšujúcim 30 mA. Požiadajte o radu revízneho technika, prípadne elektrikára.
- Ak bol spotrebič skladovaná pri nižších teplotách, najskôr ju nechajte zaklimatizovať. Odstráni sa tým stuhnutosť mazacieho tuku v ložiskách a zachová sa mechanická pevnosť plastových dielov.
- Otvory na priechod vzduchu sa nesmú zakrývať. Zapnutú kefu neodkladajte na mäkké povrchy (napríklad posteľ, uteráky, bielizeň, koberce), otvory by sa mohli zakryť. Do vetracích otvorov nesmie vzniknúť prach, vlasy, vlákna a podobne.
- Do otvorov nevsúvajte ani nevhadzujte žiadne predmety.
- Pri manipulácii s nastavcami počas sušenia vlasov dbajte zvýšenej opatrnosti (môžu byť horúce).
- Keď sa spotrebič prehreje, zapne sa automatická tepelná poistka a preruší prívod elektrickej energie. Keď sa to stane, spotrebič vypnite a odpojte od elektrickej siete. Potom odstráňte prípadné viditeľné prekážky brániace prúdu vzduchu a spotrebič nechajte vychladnúť.
- Po použití spotrebič ihneď vypnite, odpojte od elektrickej siete a pred uložením nechajte úplne vychladnúť.
- Napájací prívod nesmie byť poškodený ostrými alebo horúcimi predmetmi, otvoreným plameňom a nesmie byť ponáraný do vody.
- Nenavíjajte napájací prívod okolo spotrebiča, predĺžite tým životnosť prívodu.
- Používajte iba nepoškodené a STN zodpovedajúce predlžovacie sieťové prívody.
- Spotrebič nikdy nepoužívajte na žiadny iný účel, než na ktorý je určený a opísaný v tomto návode!
- Výrobca nezodpovedá za škody spôsobené nesprávnym zaobchádzaním so spotrebičom a príslušenstvom (napr. úraz el. prúdom, požiar, popálenie, poškodenie vlasov) a nie je povinný poskytnúť záruku na spotrebič v prípade nedodržania zhora uvedených bezpečnostných upozornení.
- Upozornenie: Tento spotrebič nesmie byť používaná v blízkosti umývadla, vane alebo inej nádoby obsahujúcej vodu. Hrozí nebezpečenstvo i v prípade, že je spotrebič vypnutý, preto ho musíte vždy po použití a pred čistením odpojiť od zdroja energie.



POPIS OVLÁDACÍCH PRVKOV

- P1 Telo prístroja
- P2 Uvoľňovací tlačidlo
- P3 Hlavný spínač
- P4 Mriežka otvoru pre nasávanie vzduchu
- P5 Keňa
- P6 Nástavec s pevnými hrotmi



POKYNY NA POUŽITIE

OVLADANIE

Vypínač

0 = vypnuté

* = studený vzduch

1 = teplý vzduch pre jednoduché tvarovanie

2 = silnejší prúd a horúci vzduch pre rýchle tvarovanie a sušenie

Studený vzduch

Stlačením a posunutím hlavného spínača dopredu navolíte prúdenie vzduchu. Pre studený vzduch je nutné, aby bol vypínač v polohe *.

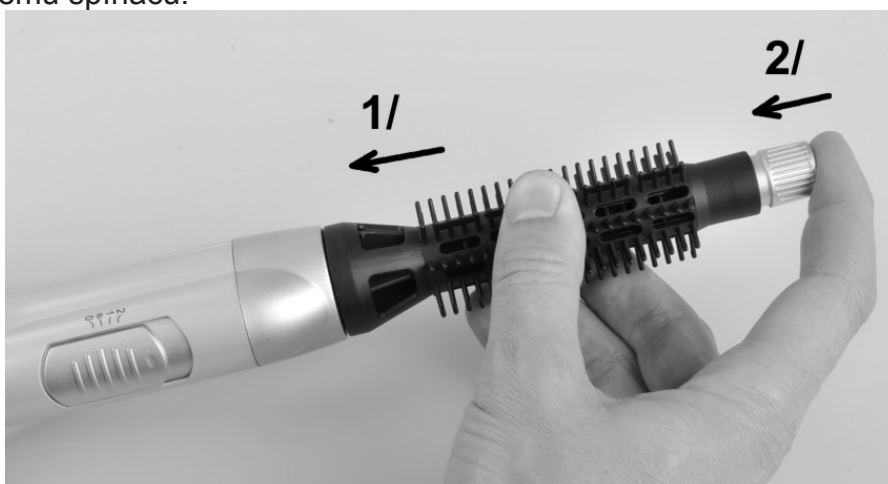
POUŽITIE PRÍSLUŠENSTVA

Nasadenie príslušenstva:

Nasadíte zvolený nastavtec na telo prístroja, správne nastavenie je potvrdené cvaknutie.

Uzamknutie otáčania nástavce - blokácia

Po nasadení je kefa voľne otočná. Ak požadujete jeho blokáciu, zatlačte nastavtec smerom k hlavnému spínaču. Nástavec mierne zapadne k telu prístroja. Potom stlačte uvoľňovacie tlačidlo smerom k hlavnému spínaču.



Otáčanie nástavce

Pre uvoľnenie nástavce otočte uvoľňovacím tlačítkom, budete počuť cvaknutie. Nástavec sa začne voľne otáčať.



Demontáž príslušenstva:

Pevne uchopte nadstavec do dlane ruky a palcom stlačte uvoľňovacie tlačidlo, ako je znázornené na obrázkoch.



Kefa

Malá guľatá kefa je vhodná pre tvarovanie jemných a/alebo relatívne krátkych vlasov alebo prosten pre vyčesávanie. Horúci vzduch zahrieva trup kefy. Teplo sa v kefe rozkladá rovnomerne a tým uľahčuje tvarovanie vlasov. Vlasy rozdeľte do prameňov. Začnite vpredu, kefu priložte čo najbližšie ku koreňom vlasov a pomaly postupujte až ku končekom.

Pokračujte okolo hlavy až k šiji a potom smerom k vrcholu hlavy. Spodnú časť vytvarujte natočením vlasov na kefu.

Nástavec s pevnými hrotmi

Kefa je vhodná pre tvarovanie silných vlasov alebo sušení prirodzene vlnitých vlasov. Vlasy vysušte ručníkom a rozdeľte na menšie pramienky. Potom vysušte vyčesávaním vlasov od koreňov ku končekom guľatou kefu. Vlasy naťahujte miernym natočením na kefu.

Kulmu zapojte do zásuvky. Zvoľte požadované nastavenie teploty a začnite tvarovať.

ČISTENIE A ÚDRŽBA

- Pred čistením vždy najskôr odpojte zariadenie od zdroja energie.
- Telo prístroja môžete očistiť suchou utierkou. Kefy môžete vyčistiť malou kefkou alebo suchou utierkou.
- Pokiaľ používate penové tužidlo, vosk alebo lak na vlasy, budú sa na kefách usadzovať ich zbytky. Príslušenstvo môžete vyčistiť vo vlažnej vode. Vždy ho najskôr ale zložte z kulmy.
- Pred nasadením na kulmu príslušenstvo dobre vysušte.

ODSTRAŇOVANIE PORÚCH

Prístroj nefunguje

- Skontrolujte pevné usadenie prívodného káblu
- Skontrolujte plohu vypínača.

TECHNICKÁ ŠPECIFIKÁCIA

- Kulma teplovzdušná
- 2 teploty + studený vzduch
- 2 rýchlosti
- 2 nastavce - kefa a nástavec s pevnými hrotmi
- Jednoduché ovládanie a nasadzovanie nastavcov
- Ochrana proti prehriatiu
- Otočný napájací kábel
- Putko na zavesenie
- Farba červená (604R), čierna (604BL)
- Napätie: 230 V ~ 50 Hz
- Príkon: 500 W
- Rozmery: 35 x 5 x 5 cm
- Hmotnosť: 0,36 kg

Výrobca si vyhradzuje právo na zmenu technickej špecifikácie výrobku.



VAROVANIE: NEVYSTAVUJTE SPOTREBIČ DAŽĎU ALEBO VLHKOSTI, ABY STE PREDIŠLI VZNIKU POŽIARU ALEBO ÚRAZU ELEKTRICKÝM PRÚDOM. PRED OPRAVOU ALEBO VŽDY, KEĎ SPOTREBIČ NEPOUŽÍVATE, VYPNITE HO ZO ZÁSUVKY V PRÍSTROJI NIESÚ ŽIADNE ČASTI OPRAVITEĽNÉ SPOTREBITEĽOM. VŽDY SA OBRACAJTE NA KVALIFIKOVANÝ AUTORIZOVANÝ SERVIS. SPOTREBIČ JE POD NEBEZPEČNÝM NAPÄTÍM.

Informácie o ochrane životného prostredia

Urobili sme to najlepšie pre zníženie množstva obalov a zaistili sme ich jednoduché rozdelenie na 3 materiály: lepenka, papierová drť a rozťahnutý polyetylén. Tento prístroj obsahuje materiály, ktoré môžu byť po demontáži špecializovanou spoločnosťou recyklované. Dodržujte prosím miestne nariadenia týkajúce sa nakladania s baliacimi materiálmi, vybitými batériami a starým zariadením.

Likvidácia starého elektrozariadenia a použitých batérií a akumulátorov



Tento symbol na výrobku, jeho príslušenstve alebo na jeho obale označuje, že s výrobkom nesmie byť nakladané ako s domácim odpadom. Po skončení životnosti odovzdajte prosím výrobok alebo batériu (ak je priložená) v príslušnom mieste spätného odberu, kde bude vykonaná recyklácia tohto elektrozariadenia a batérií. V Európskej únii a v ostatných európskych krajinách existujú miesta spätného odberu odslúženého elektrozariadenia. Tým, že zaistíte správnu likvidáciu výrobku, môžete predísť možným negatívnym následkom pre životné prostredie a ľudské zdravie, ktoré sa môže v opačnom prípade prejaviť ako dôsledok nesprávnej manipulácie s týmto výrobkom alebo batériou, alebo akumulátorom. Recyklácia materiálov prispieva k ochrane prírodných zdrojov. Z tohto dôvodu prosím nevyhadzujte odslúžené elektrozariadenie a batérie / akumulátory do domového odpadu.

Informácie o tom, kde je možné odslúžené elektrozariadenie zadarmo odložiť, získate u vášho predajcu, na obecnom úrade alebo na webe www.envidom.sk. Informácie o tom, kde môžete bezplatne odovzdať použité batérie alebo akumulátory, získate aj u vášho predajcu, na obecnom úrade a na webe www.sewa.sk.

Dovozca zariadenia je registrovaný u kolektívneho systému ENVIDOM (pre recykláciu elektrozariadení) au kolektívneho systému SEWA, a.s. (pre recykláciu batérií a akumulátorov).

Výrobca: Hyundai Corporation, Seoul, Korea

Výhradný dovozca: ETA - Slovakia, spol s r.o., Stará Vajnorská 8, 831 04, Bratislava 3

Szanowny kliencie, dziękujemy Ci za zakup naszego produktu. Przed wprowadzeniem tego urządzenia do eksploatacji bardzo uważnie przeczytaj Instrukcję obsługi i wraz z kartą gwarancyjną, paragonem fiskalnym (asygnatą) i według możliwości także z opakowaniem i wewnętrzną zawartością opakowania dobrze schowaj.

OGÓLNE WSKAZÓWKI BEZPIECZEŃSTWA

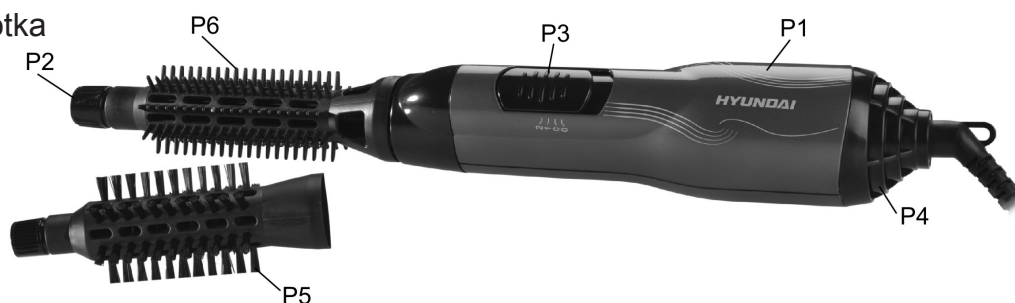
- Z urządzenia mogą korzystać dzieci powyżej 8 roku życia, oraz osoby z ograniczonymi zdolnościami fizycznymi, sensorycznymi lub umysłowymi, a także nieposiadające wiedzy lub doświadczenia w użytkowaniu tego typu urządzeń pod warunkiem, że będą one nadzorowane lub zostaną poinstruowane na temat bezpiecznego korzystania z tego urządzenia oraz zagrożeń wiążących się z jego używaniem. Bawienie się urządzeniem jest zabronione dzieciom. Czyszczenie i konserwacja bez nadzoru dorosłych jest dzieciom zabroniona. Dzieci do lat 8 muszą trzymać się z dala od urządzenia i jego przewodu.
- Przed wymianą wyposażenia lub dostępnych części, które ruszają się podczas pracy, przed montażem i demontażem, przed czyszczeniem lub konserwacją należy wyłączyć urządzenie i odłączyć je od sieci elektrycznej poprzez wyciągnięcie wtyczki przewodu zasilającego z gniazdka elektrycznego!
- Nie należy pozostawiać bez nadzoru żelazka podłączonego do sieci elektrycznej!
- Jeżeli kabel zasilający urządzenia jest uszkodzony, musi być wymieniony przez producenta, przez technika serwisowego lub osobę kwalifikowaną, aby nie dopuścić tak do powstania niebezpiecznej sytuacji.
- Nigdy nie używaj urządzenia, jeśli jest uszkodzony przewód, wtyczka lub urządzenie nie działa prawidłowo, upadło na ziemię i posiada widoczne oznaki uszkodzenia, posiada widoczne oznaki uszkodzenia lub jest nieszczelne. W takich przypadkach, zanieś urządzenie do autoryzowanego serwisu celem sprawdzenia funkcji bezpieczeństwa i prawidłowego działania.
- Urządzenie jest przeznaczone do użytku w gospodarstwach domowych i podobnych! Nie jest przeznaczone do stosowania w salonie fryzjerskim lub do jakichkolwiek innych celów handlowych!
- Urządzenie nie może być zanurzone do wody lub innej cieczy i nie może być używane na miejscach gdzie może wpaść do wanny, zlewozmywaka lub basenu. Jeśli urządzenie wpadło do wody, nie wolno go wyciągać! Najpierw należy odłączyć wtyczkę zasilania elektrycznego a następnie wyjąć urządzenie. W takich przypadkach, należy urządzenie zanieść do serwisu, aby sprawdzić jego bezpieczeństwo i prawidłowe działanie.
- Nie używaj tego urządzenia w pobliżu wody w zbiornikach, umywalkach, wannach, basenach, itp.!
- Wtyczki kabla zasilającego nie wkładaj do gniazdka mokrymi rękami i nie ciągnij za kabel zasilający!
- Nie pozostawiaj uruchomionego urządzenia bez dozoru!
- Nie odkładaj urządzenia na gorące źródła ciepła (np. piec, grzejnik, kuchenka, itd.).
- Urządzenia nie może być wykorzystywana do peruk, tresek i włosów syntetycznych.
- Żadna część urządzenia nie może dostać się do styku z miejscami czułymi na ciepło (takie jak oczy, uszy, szyja, itp.).

- Wyposażenia na należy wkładać do żadnych otworów w ciele!
- Jeśli urządzenie jest używane w łazience, po użyciu zalecamy odłączyć go od sieci wyciągając wtyczkę kabla zasilającego, ponieważ urządzenie blisko wody stanowi zagrożenie nawet wtedy, gdy jest wyłączone.
- Aby zapewnić dodatkową ochronę, zaleca się zainstalowanie do układu zasilania łazienki wyłącznika różnicowo prądowego (RCD) ze znamionowym prądem wyzwalającym, który nie przekracza 30 mA. Poproś o radę technika rewizyjnego lub elektryka.
- Jeśli urządzenie było przechowywane w niższej temperaturze, najpierw należy go aklimatyzować, co usunie sztywność smaru w łożyskach i utrzyma wytrzymałość mechaniczną części wykonanych z tworzyw sztucznych.
- Otworów nawiewu powietrza nie można zakrywać. Nie należy kłaść włączonego urządzenia na miękkie i łatwo palne powierzchnie (np. pościel, łóżko, ręczniki, dywany), może to prowadzić do niedrożności otworów. Nie należy dopuścić, żeby do otworów wyniknął kurz, włosy, włókna, itd.
- Do otworów nie wkładaj jakichkolwiek przedmiotów.
- Podczas manipulacji z końcówkami podczas suszenia bądź ostrożny (są gorące).
- Gdy urządzenie przegrzeje się, uaktywnia się automatyczny bezpiecznik cieplny i przerwie dostawę prądu. Jeśli to nastąpi, urządzenie należy wyłączyć i wyjąć wtyczkę zasilania z gniazda. Usuń wszelkie widoczne przeszkody przeszkadzające w przepływie powietrza i pozostaw urządzenie do wystygnięcia.
- Zaraz po użyciu suszarki należy ją wyłączyć, wyjąć wtyczkę z gniazda i pozostawić do wystygnięcia.
- Należy regularnie kontrolować stan kabla zasilającego urządzenia.
- Upewnij się, że przewód nie wisi luźno na krawędzi blatu, gdzie mogłyby dosięgnąć dzieci.
- Kabel nie może być uszkodzony przez ostre lub gorące przedmioty, przez otwarty płomień, nie może być zanurzony do wody ani przeginany przez ostre krawędzie.
- Nie owijaj kabla wokół urządzenia, wydłużysz jego żywotność.
- Nigdy nie należy używać urządzenia do innych celów niż, dla których jest przeznaczone, oraz opisane w niniejszej instrukcji!
- Producent nie ponosi odpowiedzialności za szkody spowodowane przez niewłaściwe traktowanie urządzenia i akcesoriów (np. porażenie prądem, pożar, oparzenia, uszkodzenia włosów, itp.) i nie jest odpowiedzialny za gwarancje na urządzenie w przypadku nieprzestrzegania wyżej przedstawionych zasad bezpieczeństwa.
- Ostrzeżenie: To urządzenie nie może być używane w pobliżu umywalki, wanny lub innych pojemników zawierających wodę. Istnieje niebezpieczeństwo nawet, gdy urządzenie jest wyłączone, więc musisz przy każdym użyciu i przed czyszczeniem odłączyć od źródła zasilania.



OPIS ELEMENTÓW STEROWANIA

- P1 Korpus urządzenia
- P2 Przycisk zwalniający
- P3 Włącznik główny
- P4 Kratka otworu do nassania powietrza
- P5 Szczotka
- P6 Obrotowa szczotka



INSTRUKCJA OBSŁUGI

STEROWANIE

Wyłącznik

0 = wyłączono

*= zimne powietrze

1 = ciepłe powietrze do łatwego modelowania

2 = silniejszy prąd i gorące powietrze do szybkiego modelowania i suszenia

Zimne powietrze

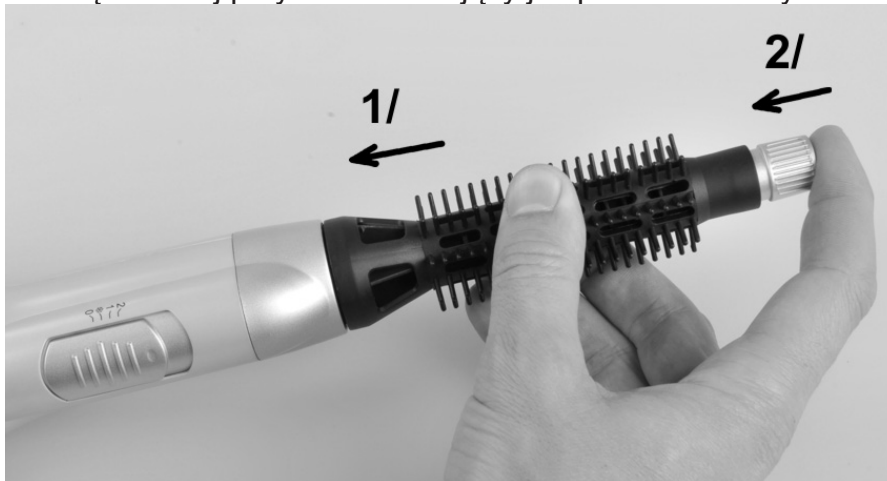
Naciskając i przesuwając główny przełącznik do przodu wybierzesz przepływ powietrza. Aby wybrać zimne powietrze jest niezbędne przełączyć przełącznik na pozycję *.

Załączone akcesoria

Nasadź końcówkę na urządzenie, prawidłowe ustawienie jest potwierdzone poprzez kliknięcie.

Blokada obrotowa - zablokowana

Po zamocowaniu szczotka obraca się swobodnie. Jeśli chcesz ją zatrzymać naciśnij przycisk. Jeśli chcesz zwolnić blokadę naciśnij przycisk zwalniający jak pokazano na rysunku.



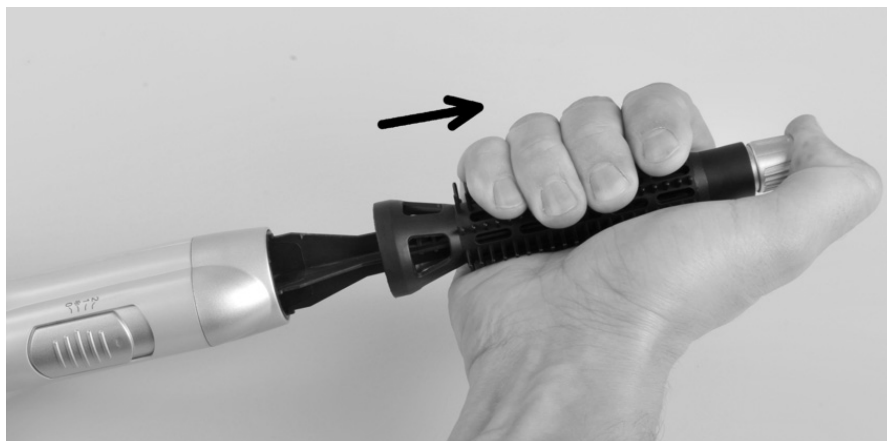
Obrotowe końcówki

Aby zwolnić końcówkę wciśnij przycisk, usłyszysz kliknięcie. Nakładka zaczyna się obracać swobodnie.



Zdejmowane akcesoria

Chwyć końcówkę w dłoń, naciśnij przycisk zwalniający i usuń nakładkę, jak pokazano na rysunku.



Szczotka

Mała okrągła szczotka nadaje się do modelowania delikatnych i stosunkowo krótkich włosów lub po prostu do szczotkowania. Gorące powietrze zagrzewa korpus szczotki. Ciepło w rozkłada się szczotce równomiernie, dzięki czemu ułatwia modelowanie włosów. Włosy rozdziel na kosmyki. Rozpocznij w przodu, szczotkę przyłóż jak najbliżej do korzonków włosów i powoli przesunij do końcówek. Kontynuuj wokół głowy aż do szyi, a następnie ku górze głowy. Część dolną wymodeluj nawijając włosy na szczotkę.

Obrotowa szczotka

Ta szczotka nadaje się do modelowania gęstych włosów lub naturalnie falowanych włosów. Włosy wysuszy ręcznikiem i podziel na mniejsze pasma. Następnie wysusz włosy wyczesując od nasady aż po końcówki szczotką okrągłą. Włosy naciągaj delikatnie obracając szczotką. Nałóż niezbędne akcesoria, a następnie podłącz lokówkę do gniazdka. Wybierz żądaną temperaturę i rozpocznij modelowanie.

CZYSZCZENIE I KONSERWACJA

- Przed czyszczeniem zawsze należy odłączyć urządzenie od źródła zasilania.
- Urządzenie można czyścić suchą szmatką. Szczotki można czyścić szczoteczką lub suchą szmatką.
- Jeśli używasz pianki do włosów, wosku lub lakieru do włosów, na szczotce będą osadzać się ich pozostałości. Akcesoria można czyścić w letniej wodzie. Ale zawsze najpierw należy je zdjąć z korpusu urządzenia.
- Akcesoria należy dobrze wysuszyć przed włożeniem.

USUWANIE USTEREK

Urządzenie nie działa

- Skontroluj osadzenie przewodu zasilającego
- Skontroluj pozycję przełącznika

SPECYFIKACJA TECHNICZNA

- Lokówka na gorące powietrze
- 2 stopnie temperatury + zimne powietrze
- 2 stopnie prędkości
- 2 nasadki: szczotka, Obrotowa szczotka
- Prosta obsługa i nakładanie końcówek
- Zabezpieczenie przed przegrzaniem
- Obrotowy kabel zasilania, pętelka do zawieszania
- Kolor czerwony (604R), czarny (604BL)
- Zasilanie: 230 V ~ 50 Hz
- Moc: 500 W
- Wymiary: 35 x 5 x 5 cm
- Waga: 0,36 kg

Zmiana specyfikacji technicznej produktu zastrzeżona przez producenta.

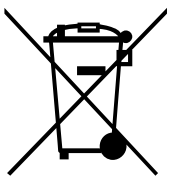


OSTRZEŻENIE: ABY UNIKNĄĆ NIEBEZPIECZEŃSTWA POŻARU LUB PORAŻENIA PRĄDEM ELEKTRYCZNYM, NIE WOLNO WYSTAWIAĆ SPRZĘTU NA DZIAŁANIE DESZCZU BĄDŹ WILGOCI. URZĄDZENIE ODBIORCZE ZAWSZE WYŁĄCZYĆ Z GNIAZDKA, KIEDY NIE JEST UŻYWANE LUB PRZED NAPRAWĄ. W URZĄDZENIU NIE MA ŻADNYCH CZĘŚCI, KTÓRE BY MÓGŁ ODBIORCASAMODZIELNIE NAPRAWIAĆ. NAPRAWĘ SPRZĘTU NALEŻY ZLECIĆ ODPOWIEDNIO PRZYGOTOWANEMU SERWISU AUTORYZACYJNEMU. URZĄDZENIE ZNAJDUJE SIĘ POD NIEBEZPIECZNYM NAPIĘCIEM.

Informacje o ochronie środowiska naturalnego

Wykonaliśmy to najlepsze, aby obniżyć ilość opakowań i stwierdziliśmy ich łatwe rozdzielanie na 3 materiały: tektura, masa papierowa i rozciągnięty polietylen. Urządzenie to zawiera materiały, które mogą być po demontażu utylizowane wyspecjalizowaną spółką. Prosimy, aby Państwo dotrzymywali miejscowe przepisy dotyczące obchodzenia się z papierami pakowymi, wyładowanymi bateriami i starymi urządzeniami.

Likwidacja zużytego sprzętu elektrycznego / elektronicznego oraz utylizacja baterii i akumulatorów



Ten symbol znajdujący się na produkcie, jego wyposażeniu lub opakowaniu oznacza, że z produktem nie można obchodzić jak z odpadami domowymi.

Kiedy urządzenie lub bateria / akumulator będą nadawały się do wyrzucenia prosimy, aby Państwo przewieźli ten produkt na odpowiednie miejsce zbiorcze, gdzie zostanie przeprowadzona jego utylizacja

Na terenie Unii Europejskiej oraz w innych europejskich krajach znajdują się miejsca zbiórki zużytych urządzeń elektrycznych i elektronicznych oraz baterii i akumulatorów.

Dzięki zapewnieniu właściwej utylizacji produktów mogą Państwo zapobiec możliwym negatywnym skutkom dla środowiska naturalnego i ludzkiego zdrowia. Mogłyby one wystąpić w wypadku nieodpowiedniego postąpienia z odpadami elektronicznymi i elektrycznymi lub zużytymi bateriami i akumulatorami.

Utylizacja materiałów pomaga chronić źródła naturalne. Z tego powodu, prosimy nie wyrzucać starych elektrycznych i elektronicznych urządzeń oraz akumulatorów i baterii razem z odpadami domowymi. Aby uzyskać więcej informacji o sposobach utylizacji starych urządzeń, należy skontaktować się z władzami lokalnymi, przedsiębiorstwem zajmującym się utylizacją odpadów lub sklepem, w którym został produkt kupiony.

Producent: Hyundai Corporation, Seoul, Korea

Importer: DIGISON Polska sp. z o.o., ul. Krzemieniecka 46, Wrocław 54 613 Poland

Dear customer, thank you for purchasing our product. Please read the operating instructions carefully before putting the appliance into operation and keep the instructions including the warranty, the receipt and, if possible, the box with the internal packing.

GENERAL SAFETY INSTRUCTIONS

- Check whether the data on the type label correspond with the voltage in your socket.
- **Never use the appliance if its power cord or plug is damaged, if the appliance does not work properly, if it fell down and was damaged or if it fell to water.**
- **The appliance is intended for use in households only and for similar use! It is not designed for use in hair salons or for similar commercial use!**
- Do not use the appliance close to water contained e. g. in containers, sinks, bath tubs, swimming pools, etc.
- This product can be used by children at the age of 8 years and older and people with reduced physical or mental abilities or lack of experience and knowledge if they are supervised or if they were instructed regarding use of the appliance in a safe way and if they understand possible risks. Children must not play with the appliance. User cleaning and maintenance must not be performed by children if they are younger than 8 year and unsupervised. Children younger than 8 years must be kept out of reach of the appliance and its power cord.
- Do not plug or unplug the appliance from a socket with wet hands and do not pull the power cord!
- Do not let the appliance in operation without supervision!
- Do not put the dryer on hot heat sources (e. g. oven, stove, radiator, etc.)
- Any part of the appliance must not get in contact with places sensitive to heat (e. g. eyes, ears, neck, etc.).
- The dryer must not be sunk in water and it must not be let at places where it could fall into a bath tub or a wash basin. If the dryer fell to water, do not take it out! First of all unplug the power cord from the socket and only then take out the dryer. In this case take the appliance to a specialized service shop to check its safety and proper function.
- If the hair dryer is used in a bathroom, it has to be disconnected from the electric power by unplugging the power cord from the socket because there is risk close to water even if the hair dryer is off.
- For additional protection we recommend installation of current protection (RCD) with the nominal release current not exceeding 30 mA. Ask a control technician or an electrician for advice.
- If the dryer was stored at lower temperatures, acclimatize it first, by which you remove stiffness of the lubricating fat in bearings and mechanical resistance of the plastic parts will be kept.
- Holes for air ventilation must not be covered. Also, do not put the dryer in the “on” position on soft surfaces (e. g. bed, towels, sheets, carpet), the duct could get covered. Penetration of dust, hair, threads, etc. to the duct has to be prevented.
- Do not insert or throw any objects to the holes.

- Be very careful when handling the adapters during drying (they are hot).
- When the appliance is overheated, the automatic heat fuse is activated and it disconnects power supply. If it happens, switch off the appliance and unplug it from the socket. Remove possible visible obstacles preventing air flow and let the appliance cool down.
- Disconnect the appliance from power supply right after use by unplugging the power cord from the socket and let it cool down before storage.
- Do not wind the power cord around the appliance, this will extend life of the power cord.
- If you need to use the extension cord, it has to be incorrupted and it has to comply with the valid standards.
- If the power cord of the appliance is corrupted, it has to be replaced by the producer, its service technician or a similarly qualified person so as to prevent dangerous situations.
- Never use the appliance for any other purpose than for the intended purpose described in these instructions for use!
- The producer does not guarantee any loss caused by improper handling of the appliance and its accessories (e. g. electrical accident, fire, burn, hair damage) and its guarantee for the appliance does not apply in the case of non-compliance with the safety instructions above.
- Caution: This air styler is not to be used close the bathtubs, wash basin, or other containers holding water. Danger can arise even when the air styler is switched off, which is why the plug must be pulled out of the socket after it has been used and before it is cleaned.



DESCRIPTION OF THE CONTROLS

- P1 Handle
- P2 Release button
- P3 On/Off Switch
- P4 Air intake grill
- P5 Brush attachment
- P6 Round brush attachment



INSTRUCTIONS FOR USE

Switch

0 = Off

* = Cool air

1 = Gentle warm air flow for easy styling

2 = Stronger and warmer air flow for fast styling and drying

Cool Air

Push the switch to position * and your airstryler will be with cool air.

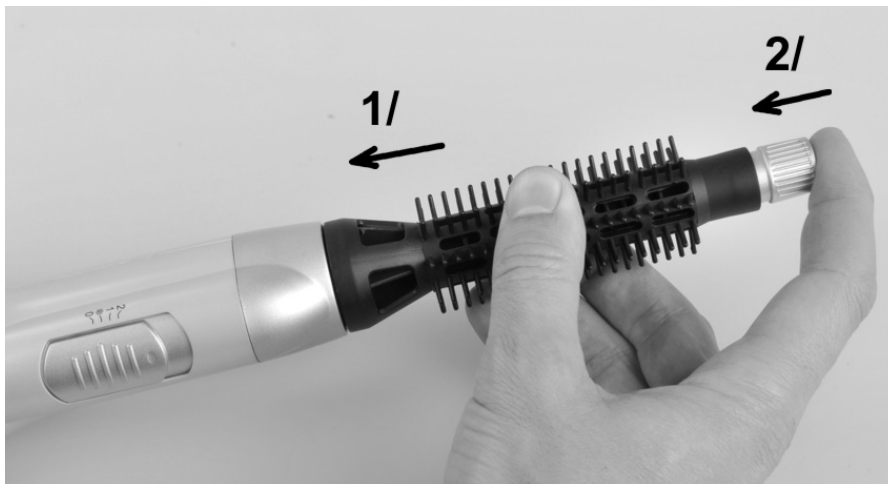
USE THE ATTACHMENT

Attaching Accessories

Put the selected attachment to the body unit, the correct setting is confirmed by a click.

Lock rotating attachments - blocking

After mounting the brush is rotating freely. If you want stop rotation, push a little the attachment toward the body unit. Then press the release button toward the main switches, as shown the in picture.



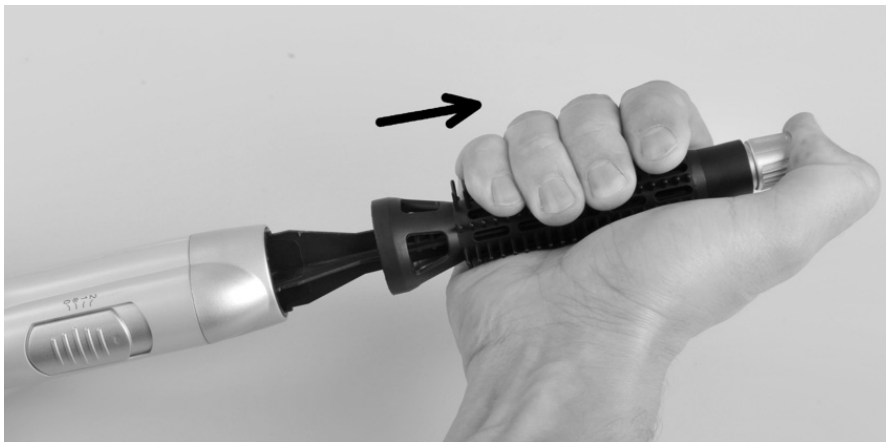
Rotating attachments

To release the attachment, turn the release button, you will hear a click. Attachment starts to rotate freely.



Removing the accessories:

Gripe the attachment into the palm of your hand , press the release button and remove attachment, as shown in the pictures below.



Brush attachment

The brush is suitable for styling fine and/or relatively short hair, or for simply brushing through. The heat spreads evenly through the hair section, making it easy to style.

Separate your hair into sections. Starting at the front, place the brush at the roots and slowly let the brush glide down the hair section to smooth the cuticle. Continue around the nape, and up to the top of the head. Style the bottom sections by curling hair around the brush.

Round brush attachment

This brush is suitable for forming thick hair or drying naturally wavy hair. Towel dry hair and split into smaller strands. Then dry the hair from root to tip by round brush. Hair stretch gently rotating by this brush.

Use only on dry or nearly dry hair and ensure hair is fully detangled before starting to style. Attach the required attachment then plug the styler in. Select the desired heat setting to begin styling.

CLEANING AND MAINTENANCE

- Before cleaning, always disconnect the appliance from mains by pulling out the plug.
- The styler can be cleaned with a dry cloth. The brushes can be cleaned with a small bristle brush or a dry cloth.
- If you use styling mousse, setting lotion or hair spray residue builds up on the attachments.
- You may clean the attachments in lukewarm water. Always detach the attachment from the appliance first.
- Dry the attachments well before inserting them in appliance.

TROUBLESHOOTING

The device is not working

- Check that the mains connection cable is firmly plugged in.
- Check the right positions of the On/Off switch.

TECHNICAL SPECIFICATIONS

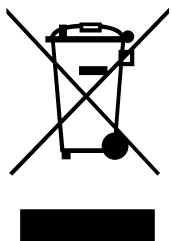
- Hot-air curler
- 2 temperatures + cool air
- 2 speeds
- 2 attachments – brush and roll brush
- Easy control and using attachments
- Swivel cord
- Hanging loop
- Color: red (R) , black (BL)
- Power drain: 500 W
- Power supply: 230 V ~ 50 Hz
- Size: 35 x 5 x 5 cm
- Weight: 0,36 kg

We reserve the right to change technical specifications.



WARNING: Do not use this product near water, in wet areas to avoid fire or injury of electric current. Always turn off the product when you don't use it or before a revision. There aren't any parts in this appliance which are repairable by consumer. Always appeal to a qualified authorized service. The product is under a dangerous tention.

Old electrical appliances, used batteries and accumulators disposal



This symbol appearing on the product, on the product accessories or on the product packing means that the product must not be disposed as household waste. When the product/ battery durability is over, please, deliver the product or battery (if it is enclosed) to the respective collection point, where the electrical appliances or batteries will be recycled. The places, where the used electrical appliances are collected, exist in the European Union and in other European countries as well. By proper disposal of the product you can prevent possible negative impact on environment and human health, which might otherwise occur as a consequence of improper manipulation with the product or battery/ accumulator. Recycling of materials contributes to protection of natural resources. Therefore, please, do not throw the old electrical appliances and batteries/ accumulators in the household waste. Information, where it is possible to leave the old electrical appliances for free, is provided at your local authority, at the store where you have bought the product. Information, where you can leave the batteries and accumulators for free, is provided to you at the store, at your local authority.

Kedves Vásárló! Köszönjük, hogy termékünket választotta. A készülék használata előtt kérjük, nagyon figyelmesen olvassa el a használati útmutatót és a jótállási jeggyel, pénztári bizonylattal, ill. lehetőség szerint a termék csomagolásával és a csomagolás tartalmával együtt őrizze meg.

ÁLTALÁNOS BIZTONSÁGI SZABÁLYOK

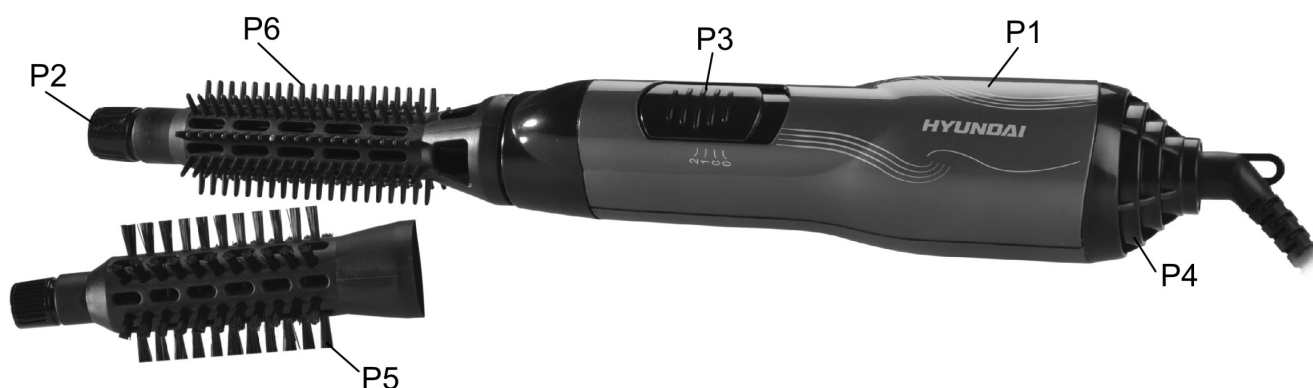
- Ellenőrizze le, hogy az adattáblán szereplő adat megegyezik az Ön csatlakozóaljzatában lévő feszültséggel.
- A készüléket 8 éven felüli gyermekek, illetve csökkent fizikai, érzékelési vagy szellemi képességekkel rendelkező, vagy a készülék működtetésében járatlan személyek is használhatják, amennyiben ezt felügyelet mellett teszik, illetve ismerik a készülék biztonságos működtetésének módját és az azzal járó veszélyeket. A gyermek ne játszon a készülékkel! Felügyelet nélkül a gyermek nem végezheti el a készülék tisztítását, karbantartását! 8 évnél fiatalabb gyermekek csak a készülék és csatlakozó vezetéke hatósugarán kívül tartózkodhatnak.
- A tartozékok vagy hozzáférhető részek kicserélése előtt, amelyek működés közben mozognak, beszerelés és szétszerelés előtt, tisztítás vagy karbantartás előtt, a készüléket kapcsolja ki és húzza ki a tápkábel dugójának kihúzásával az aljzatból!
- A terméket soha ne hagyja bekapcsolt állapotban felügyelet nélkül.
- Ha a készülék csatlakozóvezetéke megsérül, akkor azt a gyártó cég, annak szervíz szakembere vagy hasonló minősítéssel rendelkező más személy cserélje ki, hogy elkerüljük ezzel veszélyes helyzet kialakulását.
- Ne használja a készüléket, ha annak csatlakozóvezetéke vagy villásdugója sérült, ha nem működik rendesen vagy ha leesett, megsérült és nem tömör. Ilyen esetekben a készüléket adja át szakszervizi vizsgálatokra, annak biztonságtechnikája és helyes működése ellenőrzése céljából.
- A készülék kizárólag otthoni, illetve ahhoz hasonló használatra van tervezve! Ne használja profi fodrászszalonban, se más üzleti céllal!
- A készüléket soha ne használja vizet tartalmazó tartály (pl. mosdó, kád, medence stb.) közelében!
- Tilos a készüléket vízbe meríteni, illetve tilos olyan helyen használni, ahol mosdóba, kádba, medencébe eshet. Ha a készülék ennek ellenére mégis vízbe esne, soha ne próbálja kivenni a vízből! Először mindig húzza ki az erőátviteli kábel villásdugóját a csatlakozóaljzatból, és a készüléket csak ezt követően vegye ki a vízből. Ilyen esetekben vigye a készüléket szakszervízbe, és ellenőriztesse le a biztonságosságát és helyes működését.
- Az erőátviteli kábel villásdugóját soha ne dugja csatlakozóaljzatba, illetve soha ne húzza onnan ki nedves kézzel, vagy a kábelnél fogva!
- A terméket soha ne hagyja bekapcsolt állapotban felügyelet nélkül!
- Soha ne helyezze a készüléket forró hőforrásra (pl. kályhára, tűzhelyre, radiátorra stb.).
- A készüléket tilos tartozékok nélkül, valamint paróka, műhaj formázására használni.
- A készülék semelyik része nem érintkezzen hőérzékeny testrészsel (pl. szem, fül, nyak stb.).
- Ha a készüléket fürdőszobában használja, a használatot követően húzza ki a villásdugót az elektromos hálózathoz, mert a víz közelsége kikapcsolt állapotban esetén is veszélyforrást jelent.

- Kiegészítő biztonsági elemként telepítsen a fürdőszoba el. hálózatába 30 mA névleges áramerősségre tervezett áramvédelmet (RCD) Ehhez kérje szerviztechnikus vagy villanyszerelő segítségét.
- Ha a készüléket alacsonyabb hőmérsékleten tárolta, a bekapcsolás előtt akklimatizálja, ezzel megőrzi a műanyag elemek mechanikus szilárdságát.
- A levegő áramlására szolgáló nyílásokat tilos eltakarni. Soha ne tegye a hajszárítót puha felületre (pl. ágyba, törülközőre, ágyneműre, szőnyegre), mert ezzel a nyílások eltakarását kockáztatja. Akadályozza meg, hogy a nyílásokba por, haj, szövetszálak stb. jussanak.
- Soha semmit ne toljon vagy dobjon a nyílásokba.
- Bekapcsolt készülék esetén fokozott óvatossággal kezelje a hajformázó toldatokat (forrók lehetnek).
- Ha a készülék túlforrósodik, működésbe lép a készülék táplálását automatikusan megszakító hőbiztosíték. Ha erre sor kerül, kapcsolja ki a készüléket, és húzza ki az el. csatlakozójából. Távolítsa el a légáramlást akadályozó, látható tárgyakat, majd hagyja a készüléket kihűlni.
- A használatot követően a készüléket azonnal húzza ki az elektromos hálózathoz, majd mielőtt elpakolná, hagyja kihűlni.
- Ügyeljen arra, hogy az erőátviteli kábelt éles, esetleg forró tárgyak vagy nyílt láng ne károsíthassa, továbbá tilos vízbe meríteni.
- Az erőátviteli kábelt ne tekerje a készülék köré, ellenkező esetben jelentősen rövidülhet a készülék élettartama.
- Kizárólag ép és előírás szerű hosszabbító vezetékeket használjon.
- Soha ne használja a készüléket a jelen használati útmutatóban ismertetett rendeltetés szerű használatától eltérő módon!
- A gyártó nem felel a készülék és tartozékai helytelen használatából eredő károkért (pl. áramütés, tűz, égési sérülések, hajsérülés), sem a fenti biztonsági rendelkezések be nem tartásából eredő károkért.
- Figyelmeztetés: Ne használja a készüléket mosdó, fürdőkád vagy más vízzel telt edény közelében. Ez még kikapcsolt állapotban is veszélyt jelent, ezért a készüléket használat után, ill. tisztítás előtt mindig húzza ki a hálózathoz.



A KÉSZÜLÉK ELEMEI

- P1 A készülék teste
- P2 Kioldógomb
- P3 Főkapcsoló
- P4 A légszívó nyílást fedő rács
- P5 Kefe
- P6 Stabil tüskékkel ellátott formázófej



HASZNÁLATI TUDNIVALÓK

KEZELÉS

Kapcsológomb

0 = kikapcsolva

* = hideg levegő

1 = kényelmes hajformázást biztosító meleg levegő

2 = erősebben áramló, gyors hajformázást és hajszáritást biztosító forró levegő

Hideg levegő

A főkapcsoló lenyomásával és előretolásával beállíthatja a levegő áramlásának módját. A hideg levegőhöz a kapcsolót állítsa * pozícióba.

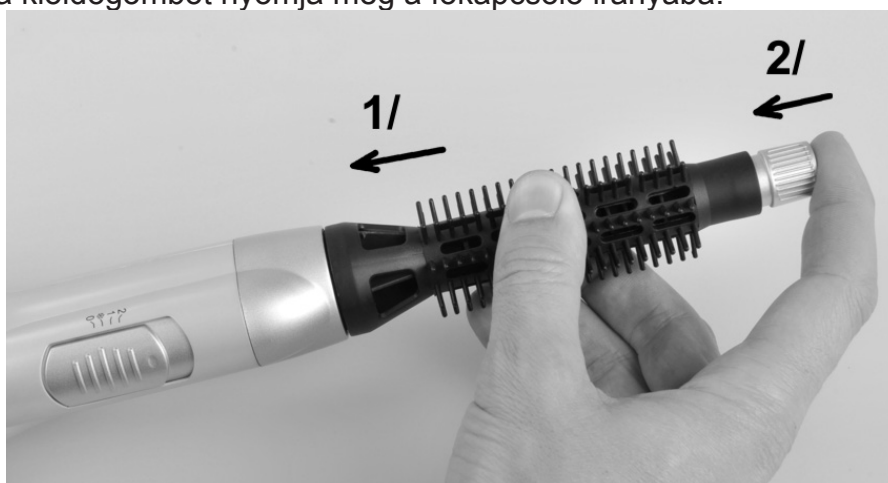
TARTOZÉKOK HASZNÁLATA

Tartozékok felszerelése:

A kiválasztott tartozékot illessze rá a készülékre, amíg kattanást nem hall.

A tartozék elfordulásának megakadályozása

A kefe készülékre való felhelyezését követően elfordítható. Ha ezt szeretné megakadályozni, a tartozékot nyomja a főkapcsoló irányába. A tartozék ezáltal a készülék testéhez közelebb rögzül. Használat után a kioldógombot nyomja meg a főkapcsoló irányába.



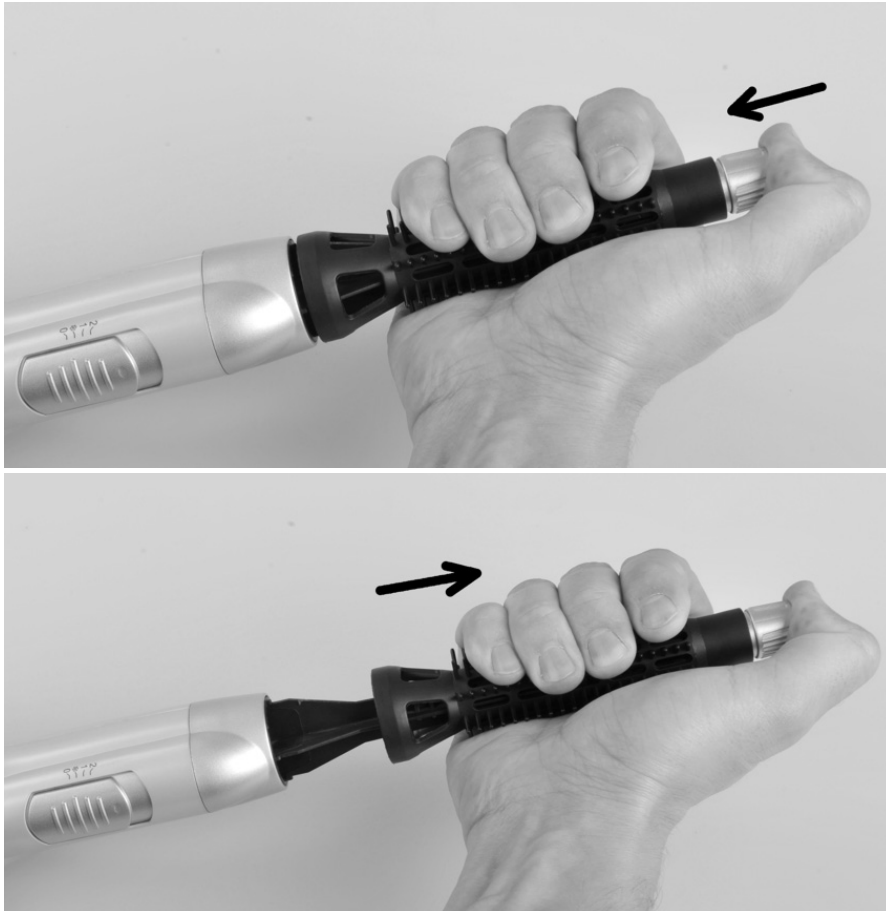
A tartozék elfordítása

A kioldáshoz nyomja meg a kioldógombot, amíg kattanást nem hall. Ezt követően a tartozék szabadon forog a készüléken.



Tartozék eltávolítása:

Biztos kézzel ragadja meg a tartozékot, majd a hüvelykujjával nyomja meg a kioldógombot az ábrán feltüntetett módon.



Kefe

A kefe vékonyabb szálú vagy rövidebb haj formázásához, esetleg egyszerű fésülködéshez használható. A forró levegő a kefe testét melegíti fel. A hő egyenletesen oszlik el a kefén belül, így segíti elő a haj formázását. A haját először ossza különálló tincsekre. Kezdje elöl. A kefét helyezze minél közelebb a tincs tövéhez, majd lassan haladjon a hajsálak vége felé. Folytassa a műveletet körben egészen a tarkóig, majd haladjon a fejtető irányába. Az alsó tincseket formázza a haj kefére való föltekerésével.

Stabil tüskékkel ellátott formázófej

Ezt a tartozékot az erős szálú vagy szárítással megerősített (természetesen hullámos) haj formázására használhatja.

A haját törölje meg törülközővel, majd ossza különálló tincsekre. Ezt követően a kefe segítségével szárítsa tovább a hajsálak tövétől induló fésüléssel.

Fésülés során a tincset kissé tekerje fel a kefére.

A hajformázót csatlakoztassa a hálózati aljzatba. Állítsa be a kívánt hőmérsékletet, majd fogjon hozzá a hajformázáshoz.

TISZTÍTÁS ÉS KARBANTARTÁS

- Tisztítás előtt a készüléket mindig húzza ki az elektromos hálózathoz!
- A készülék testét törölje le száraz törlőruhával. A keféket kis tisztítókefével vagy száraz törlőruhával tisztíthatja.

- Amennyiben hajhabot, viaszt vagy hajlakkot használ, ezek maradékai a kefére rakodnak. A tartozékokat langyos vízben is tisztíthatja. Tisztítás előtt a tartozékot mindig vegye le a készülékről.
- A készülékre való visszahelyezés előtt alaposan szárítsa meg a tartozékot.

HIBAEELHÁRÍTÁS

A készülék nem működik.

- Ellenőrizze, hogy a tápkábel megfelelően van-e csatlakoztatva.
- Ellenőrizze a kapcsoló pozícióját.

MŰSZAKI ADATOK

- Meleglevegős hajformázó
- 2 hőmérséklet + hideg levegő
- 2 sebességfokozat
- 2 tartozék - kefe és stabil tűskékkel ellátott formázófej
- Egyszerű kezelés és tartozékcseré
- Túlmelegedés elleni védelem
- Forgatható tápkábel, felakasztáshoz használható gyűrű
- Szín: piros (604R), fekete (604BL)
- Hálózati feszültség: 230 V ~ 50 Hz
- Felvett teljesítmény: 500 W
- Méretek: 35 x 5 x 5 cm
- Tömeg: 0,36 kg

A gyártó fenntartja a műszaki paraméterek módosításának jogát.

CE tanúsítvánnyal rendelkezik. A **CE** szimbólum jelentése:

A biztonság és az elektromágneses összeférhetőség (EMC) szempontjából a készülék megfelel az előírásoknak. Az erre utaló jelölés „CE” a készülék adattábláján, a csomagolódobozon és a kezelési útmutatóban található.

A 79/1977. (XII. 31) IKIM rendelet alapján a gyártó tanúsítja, hogy a fenti készülék megfelel a biztonsági követelményeknek

A készülék jótállási feltételei a 151/2003 (IX. 22.) Korm. Rendelet szerinti, a mellékelt jótállási jegy szerint. Kérjük, hogy a vásárlási okmányokat őrizze meg, a jótállás a vásárlási okmány, és a jótállási jegy egyidejű bemutatásával lehetséges.

Termékeinket folyamatosan fejlesztjük, hogy azok mind korszerűbbek legyenek, ezért a készülékek műszaki adatai előzetes értesítés nélkül változhatnak.



Tartsa tisztán környezetét! Az elhasznált készülék szilárd lakossági hulladékkal együtt nem helyezhető el, mivel így az élővilágot, emberi egészséget súlyosan károsíthatja. Kérjük, a terméket – élettartama végén – adja le a lakóhelyén illetékes elektromos készülékek, begyűjtésére szakosodott újrahasznosító vagy azok környezetbarát megsemmisítését végző hulladékgyűjtő udvarokban. Az elhasznált termékről a hálózati kábelt tőben vágja le a begyűjtőhelyen való leadását megelőzően (figyelem, a kábelt se felejtse el leadni, mivel az is elektronikai hulladék!) Tájékoztatjuk, hogy a gyártót és a kereskedőt a 264/2004. (IX:23.) Korm. Rendelet szerint térítésmentes áru-visszavételi kötelezettség terheli.

Gyártja: Hyundai Corporation, Seoul, Korea

ZÁRUČNÍ PODMÍNKY

Na výrobek uvedený v tomto záručním listu je poskytována záruka po dobu dvacet čtyři měsíců od data prodeje spotřebiteli.

Záruka se vztahuje na poruchy a závady, které v průběhu záruční doby vznikly chybou výroby nebo vadou použitých materiálů.

Výrobek je možno reklamovat u prodejce, který výrobek prodal spotřebiteli nebo v autorizovaném servisu.

Při reklamaci je nutné předložit: reklamovaný výrobek, originální nákupní doklad, ve kterém je zřetelně uveden typ výrobku a jeho datum prodeje spotřebiteli, případně tento řádně vyplněný záruční list.

Záruka platí pouze tehdy, je-li výrobek používán podle návodu k obsluze a připojen na správné síťové napětí.

Spotřebitel ztrácí nárok na záruční opravu nebo bezplatný servis v případě:

- zásahu do přístroje neoprávněnou osobou.
- nesprávné nebo neodborné montáže výrobku.
- poškození přístroje vlivem živelné pohromy.
- používání výrobku pro jiné účely, než je obvyklé.
- používání výrobku k profesionální či jiné výdělečné činnosti.
- používání výrobku s jiným než doporučeným příslušenstvím.
- nesprávné údržby výrobku.
- nepravdivého čištění výrobků zejména v případě, kdy je závada způsobena zbytky potravin, vlasů, domovního prachu nebo jiných nečistot.
- vystavení výrobku nepříznivému vnějšímu vlivu, zejména vniknutím cizích předmětů nebo tekutin (včetně elektrolytu z baterií) dovnitř.
- mechanického poškození výrobku způsobeného nesprávným používáním výrobku nebo jeho pádem.

Pokud zboží při uplatňování vady ze strany spotřebitele bude zasíláno poštou nebo přepravní službou, musí být zabaleno v obalu vhodném pro přepravu tak, aby se zabránilo poškození výrobku přepravou.

Aktuální seznam servisních středisek naleznete na: www.hyundai-electronics.cz

Případně další dotazy zasílejte na info@hyundai-electronics.cz

Veškeré náležitosti uvedené v tomto záručním listu platí pouze pro výrobky nakoupené a reklamované na území České Republiky.

Typ výrobku: **HC604R, 604BL**

Datum prodeje:

Výrobní číslo:

Razítko a podpis prodávajícího:

ZÁRUČNÝ LIST**ZÁRUČNÉ PODMIENKY**

Na výrobok uvedený v tomto záručnom liste je poskytovaná záruka na dobu dvadsať štyri mesiacov od dátumu predaja spotrebiteľovi.

Záruka sa vzťahuje na poruchy a chyby, ktoré v priebehu záručnej doby vznikli chybou výroby alebo chybou použitých materiálov.

Výrobok je možné reklamovať u predajcu, ktorý výrobok predal spotrebiteľovi alebo v autorizovanom servise.

Pri reklamácií je nutné predložiť: reklamovaný výrobok, originálny nákupný doklad, v ktorom je zreteľne uvedený typ výrobku a jeho dátum predaja spotrebiteľovi prípadne tento riadne vyplnený záručný list.

Záruka platí iba vtedy, ak je výrobok používaný podľa návodu na obsluhu a pripojený na správne sieťové napätie.

Spotrebiteľ stráca nárok na záručnú opravu alebo bezplatný servis najmä v prípade:

- zásahu do prístroja neoprávnenou osobou.
- nesprávnej alebo neodbornej montáže výrobku.
- poškodenia prístroja vplyvom živeľnej pohromy.
- používania výrobku pre účely pre ktoré nie je určený.
- používania výrobku na profesionálne či iné zárobkové činnosti.
- používania výrobku s iným než doporučeným príslušenstvom.
- nesprávnej údržby výrobku.
- nepravidelného čistenia výrobku najmä v prípade, kedy je porucha spôsobená zvyškami potravín, vlasov, domového prachu alebo iných nečistôt.
- vystavenia výrobku nepriaznivému vonkajšiemu vplyvu, najmä vniknutím cudzích predmetov alebo tekutín (vrátane elektrolytu z batérií) dovnútra.
- mechanického poškodenia výrobku spôsobeného nesprávnym používaním výrobku alebo jeho pádom.

Pokiaľ výrobok pri uplatňovaní poruchy zo strany spotrebiteľa bude zasielaný poštou alebo prepravnou službou, musí byť zabalený v obale vhodnom pre prepravu tak, aby sa zabránilo poškodeniu výrobku prepravou.

Aktuálny zoznam servisných stredísk nájdete na: www.hyundai-electronics.cz

Prípadné ďalšie dotazy zasielajte info@hyundai-electronics.cz

Všetky náležitosti uvedené v tomto záručnom liste platia len pre výrobky nakúpené a reklamované na území Slovenskej Republiky.

Typ prístroja: **HC604R, 604BL**

Dátum predaja:

Výrobné číslo:

Pečiatka a podpis predajca:

WARUNKI GWARANCJI

- 1) Niniejsza gwarancja dotyczy produktów produkowanych pod marką HYUNDAI, zakupionych w sklepach na terytorium Rzeczypospolitej Polskiej.
- 2) Okres gwarancji wynosi 24 miesiące od daty zakupu produktu.
- 3) Naprawy gwarancyjne odbywają się na koszt Gwaranta we wskazanym przez Gwaranta Autoryzowanym Zakładzie Serwisowym.
- 4) Gwarancją objęte są wady produktu spowodowane wadliwymi częściami i/lub defektami produkcyjnymi.
- 5) Gwarancja obowiązuje pod warunkiem dostarczenia do Autoryzowanego Zakładu Serwisowego urządzenia w kompletnym opakowaniu albo w opakowaniu gwarantującym bezpieczny transport wraz z kompletem akcesoriów oraz z poprawnie i czytelnie wypełnioną kartą gwarancyjną i dowodem zakupu (paragon, faktura VAT, etc.).
- 6) Autoryzowany Zakład Serwisowy może odmówić naprawy gwarancyjnej jeśli Karta Gwarancyjna nosić będzie widoczne ślady przeróbek, jeżeli numery produktów okażą się inne niż wpisane w karcie gwarancyjnej a także jeśli numer dokumentu zakupu oraz data zakupu na dokumencie różnią się z danymi na Karcie Gwarancyjnej.
- 7) Usterki ujawnione w okresie gwarancji będą usunięte przez Autoryzowany Zakład Serwisowy w terminie 14 dni roboczych od daty przyjęcia produktu do naprawy przez zakład serwisowy, termin ten może być przedłużony do 21 dni roboczych w przypadku konieczności sprowadzenia części zamiennych z zagranicy .
- 8) Gwarancją nie są objęte:
 - wadliwe działanie lub uszkodzenie spowodowane niewłaściwym użytkowaniem (np. znaczące zabrudzenie urządzenia, zarówno wewnątrz jak i na zewnątrz, zalanie płynami itp.) lub użytkowanie niezgodne z instrukcją obsługi i przepisami bezpieczeństwa
 - zużycie towaru przekraczające zakres zwykłego użytkowania przez indywidualnego odbiorcę końcowego (zwłaszcza jeżeli był wykorzystywany do profesjonalnej lub innej czynności zarobkowej)
 - uszkodzenia spowodowane czynnikami zewnętrznymi (w tym: wyładowaniami atmosferycznymi, przepięciami sieci elektrycznej, środkami chemicznymi, czynnikami termicznymi) i działaniem osób trzecich
 - uszkodzenia powstałe w wyniku podłączenia urządzenia do niewłaściwej instalacji współpracującej z produktem
 - uszkodzenia powstałe w wyniku zalania wodą, użycia nieodpowiednich baterii (np. ładowanych powtórnie baterii nie będących akumulatorami)
 - produkty nie posiadające wypełnionej przez Sprzedawcę Karty Gwarancyjnej
 - produkty z naruszoną plombą gwarancyjną lub wyraźnymi oznakami ingerencji przez osoby trzecie (nie będące Autoryzowanym Zakładem Serwisowym lub nie działające w jego imieniu i nie będące przez niego upoważnionymi)
 - kable przyłączeniowe, piloty zdalnego sterowania, słuchawki, baterie
 - uszkodzenia powstałe wskutek niewłaściwej konserwacji urządzenia
 - uszkodzenia powstałe w wyniku zdarzeń losowych (np. powódź, pożar, klęski żywiołowe, wojna, zamieszki, inne nieprzewidziane okoliczności)
 - czynności związane ze zwykłą eksploatacją urządzenia (np. wymiana baterii)
 - zapisane na urządzeniu dane w formie elektronicznej (w szczególności Gwarant zastrzega sobie prawo do sformatowania nośników danych zawartych w urządzeniu, co może skutkować utratą danych na nich zapisanych)
 - **uszkodzenia (powodujące np. brak odpowiedzi urządzenia lub jego nie włączanie się) powstałe wskutek wgrania nieautoryzowanego oprogramowania.**
- 9) Jeżeli Autoryzowany Zakład Serwisowy stwierdzi, iż przyczyną awarii urządzenia są przypadki wymienione w pkt. 8 lub nie stwierdzi żadnego uszkodzenia, koszty serwisu oraz całkowite koszty transportu urządzenia pokrywa nabywca.

- 10) W wypadku wystąpienia wypadków wymienionych w pkt. 8 Autoryzowany Zakład Serwisowy wyceni naprawę urządzenia i na życzenie klienta może dokonać naprawy odpłatnej. Uszkodzenia urządzenia powstałe w wyniku wypadków opisanych w pkt. 8 powodują utratę gwarancji.
- 11) Wszelkie wadliwe produkty lub ich części, które zostały w ramach naprawy gwarancyjnej wymienione na nowe, stają się własnością Gwaranta.
- 12) W wypadku gdy naprawa urządzenia jest niemożliwa lub spowodowałaby przekroczenie terminów określonych w pkt. 7 a także kiedy naprawa wiązałaby się z poniesieniem przez Gwaranta kosztów niewspółmiernych do wartości urządzenia Gwarant może wymienić Klientowi urządzenie na nowe o takich samych lub wyższych parametrach. W razie niedostarczenia urządzenia w komplecie Gwarant może wymienić jedynie zwrócone części urządzenia lub dokonać zwrotu zapłaconej ceny jednak wówczas jest upoważniony do odjęcia kosztu części zużytych lub nie dostarczonych przez użytkownika (np. baterii, słuchawek, zasilacza) wraz z reklamowanym urządzeniem.
- 13) Okres gwarancji przedłuża się o czas przebywania urządzenia w Autoryzowanym Zakładzie Serwisowym.
- 14) W wypadku utraty karty gwarancyjnej nie wydaje się jej duplikatu.
- 15) Producent może uchylić się od dotrzymania terminowości usługi gwarancyjnej gdy zaistnieją zakłócenia w działalności firmy spowodowane nieprzewidywalnymi okolicznościami (tj. niepokoje społeczne, klęski żywiołowe, ograniczenia importowe itp).
- 16) Gwarancja nie wyklucza, nie ogranicza ani nie zawiesza praw konsumenta wynikających z niezgodności towaru z umową sprzedaży.
- 17) W sprawach nieuregulowanych niniejszymi warunkami mają zastosowanie przepisy Kodeksu Cywilnego.

Uszkodzenie wyposażenia nie jest automatycznie powodem dla bezpłatnej wymiany kompletnego urządzenia. Jeżeli reklamujesz słuchawki, pilota, kable przyłączeniowe lub inne akcesoria NIE PRZYSYŁAJ całego urządzenia. Skontaktuj się ze sprzedawcą lub producentem w celu uzgodnienia sposobu przeprowadzenia procedury reklamacyjnej bez konieczności przesyłania całego kompletu do serwisu.

Kontakt w sprawach serwisowych: Digison Polska Sp. z o.o., Tel. (071) 3577027, Fax. (071) 7234552, internet: <http://www.digison.pl/sonline/>, e-mail: serwis@digison.pl

Nazwa: HC604R, 604BL	Pieczeńć i podpis sprzedawcy:	
Data sprzedaży:		
Numer serii:		
1. Data Przyjęcia/Nr Naprawy/ Pieczeńć i Podpis Serwisanta:	2. Data Przyjęcia/Nr Naprawy/ Pieczeńć i Podpis Serwisanta:	
3. Data Przyjęcia/Nr Naprawy/ Pieczeńć i Podpis Serwisanta:	4. Data Przyjęcia/Nr Naprawy/ Pieczeńć i Podpis Serwisanta:	

HYUNDAI

Licensed by Hyundai Corporation, Korea.